

# LOGOSOL BRUKERHÅNDBOK

ORIGINAL BRUKERHÅNDBOK  
USER MANUAL IN ORIGINAL FORMAT.  
ARTIKKELNUMMER. / ARTICLE NO:  
0458-395-2136



## SLIPEMASKIN L1 Automatisk kjedesliper



Les nøye gjennom brukerhåndboken og sørg for at du forstår innholdet før du tar maskinen i bruk. / Read through the user manual carefully and make sure you understand its contents before you use the machine.



Denne brukerhåndboken inneholder viktige sikkerhetsinstruksjoner. / This user manual contains important safety instructions.



**ADVARSEL!** Feil bruk kan føre til alvorlig personskade eller død for brukeren eller andre. / **WARNING!** Incorrect use can result in serious or fatal injuries to the operator or others.





## Innholdsfortegnelse

Generelt	4
Symbolforklaring	5
Sikkerhetsforskrifter	5
Motordata	6
Strømforsyning	6
Maskinens betjeningskontroller	7
Installere slipemaskinen	8
Strømforsyning	8
Skjærevinkel	9
Slipevinkel	9
Sentrering av slipeskiven	9
Prøvesliping	10
Sliping av skjæreledd	10
Dobbel lenke	11
Innstilling for sliping	12
Sliping av dybdemålerens tapper (Sliping av rytterne)	13
Vedlikehold	14
Feilsøking	16
Uthevede visninger	17
Grunnleggende tips	18
EU-erklæring om samsvar (Samsvarserklæring)	

Det kan forekomme avvik i bildene, men informasjonen er alltid korrekt.



## Table of contents

General	4
Key to symbols	5
Safety regulations	5
Motor data	6
Power supply	6
Machine operating controls	7
Installing the sharpening machine	8
Power supply	8
Cutting angle	9
Sharpening angle	9
Centring the grinding wheel	9
Trial sharpening	10
Sharpening cutting links	10
Double link	11
Sharpening setting	12
Grinding the depth gauge lugs	13
Maintenance	14
Troubleshooting	16
Exploded views	17
Basic tips	18
EC declaration of conformity	

There may be discrepancies in the pictures but the information is always correct.

## ALLMÄNT / GENERAL



Denne brukerveiledningen beskriver hvordan du bruker, vedlikeholder og inspiserer kjedeslipemaskinen. Den beskriver også hvilke tiltak som må iverksettes for å garantere maksimal sikkerhet, hvordan sikkerhetskomponentene er konstruert, hvordan de fungerer, og hvordan de kontrolleres og inspiseres. Den forklarer også hvordan du utfører eventuelle reparasjoner.

**MERK! Alle som skal installere, bruke eller reparere kjedeslipemaskinen, må lese og forstå denne bruksanvisningen.**

Brukerveiledningen dekker installasjon, drift og de ulike vedlikeholdstiltakene som operatøren kan utføre. Mer detaljert service eller feilsøking må utføres av forhandlerens serviceteam.

Brukerveiledningen beskriver alle nødvendige sikkerhetsrelaterte komponenter. Alle som skal bruke maskinen, må lese og forstå den før kjedeslipemaskinen installeres.

Symbolene og advarslene på neste side vises i denne bruksanvisningen og på kjedeslipemaskinen.

Hvis et advarselsmerke på maskinen er skadet eller slitt, må et nytt settes på så snart som mulig for å garantere størst mulig sikkerhet ved bruk av kjedeslipemaskinen.

### BESKRIVELSE AV ANVENDELSESOMRÅDET

Maskinen er konstruert for å slippe sagkjeder, for eksempel på motorsager og motorsagfabrikker. Maskinen er konstruert for å slippe skjæretennene på kjeder og øsker. Den fungerer automatisk. Maskinen må brukes innendørs. Maskinen drives av en 12-volts strømforsyning.



This user guide describes in detail how to use, maintain and inspect the chain sharpening machine. It also describes the steps to be taken to ensure maximum safety, how the safety components are designed and how they work and how to check and inspect them. It also explains how to carry out any repairs that may be needed.

**NOTE: Everyone who will install, use or repair the chain sharpening machine must read and understand this manual.**

The user guide covers installation, operation and the various maintenance actions that can be done by the operator. More detailed servicing or troubleshooting must be done by the dealer's servicing team.

The user guide describes all the necessary safety-related components. Anyone who intends to use the machine must read and understand it before the chain sharpening machine is installed.

Symbols and warning signs shown on the next page appear in this manual and on the chain sharpening machine.

If a warning decal on the machine has been damaged or is worn, a new one must be applied as soon as possible to ensure the greatest possible safety when using the chain sharpening machine.

### DESCRIPTION OF FIELD OF APPLICATION

The machine is designed to sharpen cutting saw chains, for example, those on chainsaw and chainsaw mills. The machine is design to sharpen the cutting teeth of chains and lugs. It works automatically. The machine must be used indoors. The machine is powered by a 12-volt supply..

## SYMBOLFORKLARINGER / KEY TO SYMBOLS



### SYMBOLER

Følgende symboler brukes i denne bruksanvisningen.



Les denne bruksanvisningen nøye og sørg for at du forstår innholdet før du tar i bruk kjedesliperen.



Øyevern må brukes.



Beskyttelseshansker må brukes.

### ADVARSELSETIKETTER

Følgende etiketter med symboler finnes på kjedesliperen.



Vær forsiktig!



Fare for kuttskader



Rotasjonsretning



### SYMBOLS

The symbols below are used in this operator's manual.



Before using the chain sharpening machine, read this user guide thoroughly and make sure that you have understood it all.



Wear eye protection.



Wear safety gloves.

### WARNING STICKERS

The decal with the symbols below is found on the chain sharpening machine.



Caution!



Risk of cutting injury.



Direction of rotation

## SÄKERHETSFÖRESKRIFTER / SAFETY REGULATIONS



- Plasser maskinen på et sted som er fritt for regn og fuktighet.
- Stedet bør være godt opplyst.
- Maskinen må ikke plasseres i nærheten av gass, væsker eller materialer som kan ta fyr eller eksplodere.
- Bare en servicetekniker må utføre arbeid på maskinen.
- For å unngå feil ved sliping er det viktig å forstå hvordan slipemaskinen fungerer.
- Les bruksanvisningen nøye før du begynner å slipe med maskinen.
- Bruk alltid vernehansker og vernebriller.
- Kontroller alltid tilstanden til slipeskivene. Sprukne, vibrerende eller vinglende slipeskiver bør kasseres.
- Hold maskinen ren for slipestøv for å unngå funksjonsfeil.



- Locate the machine where it is not exposed to rain or moisture.
- The site must be well lit.
- The machine must not be located close to gas, liquids or other materials that might catch fire or explode.
- Only a service technician is permitted to carry out work on the machine.
- To avoid mistakes when sharpening chainsaw chains, it is extremely important to understand how the sharpening machine works.
- Read the instruction manual carefully before doing any sharpening with the machine.
- Always wear safety gloves and safety goggles.
- Always check the condition of the grinding wheels.
- Cracked, vibrating or wobbling grinding wheels must be discarded.
- To avoid breakdowns, clean the machine to remove grinding dust.

## MOTORDATA / MOTOR DATA



### Slipemotor

Spänning: 12 Volt  
 Hastighet: 2800 o/min  
 Periferihastighet: 22 m/s  
 Effekt: 90 Watt  
 Strømstyrke: 7,5 A  
 Slipeskive: 150x4x16 mm  
 Sikring: Automatisk sikring type ptc  
 Maskinvekt: 9 kg  
 Maskinstørrelse: L370xB300xH350 mm  
 Arbeidsspenning: Min 12 Volt, Maks 14 Volt



### Slipmotor

Spänning: 12 Volt  
 Varv : 2800 r/min  
 Periferihastighet : 22 m/s  
 Effekt: 90 Watt  
 Strömstyrka: 7,5 A  
 Slipskiva: 150x4x16 mm  
 Säkring: Automatsäkring typ ptc  
 Maskin: 9 kg  
 Maskinens storlek: L370xB300xH350 mm  
 Arbetspänning: Min 12 Volt, Max 14 Volt

## STRØMFORSYNING / POWER SUPPLY



For best mulig ytelse bør maskinen kobles til et 12-volts bilbatteri (maks. 12-14 volt, min. 9 ampere).

### OBS!

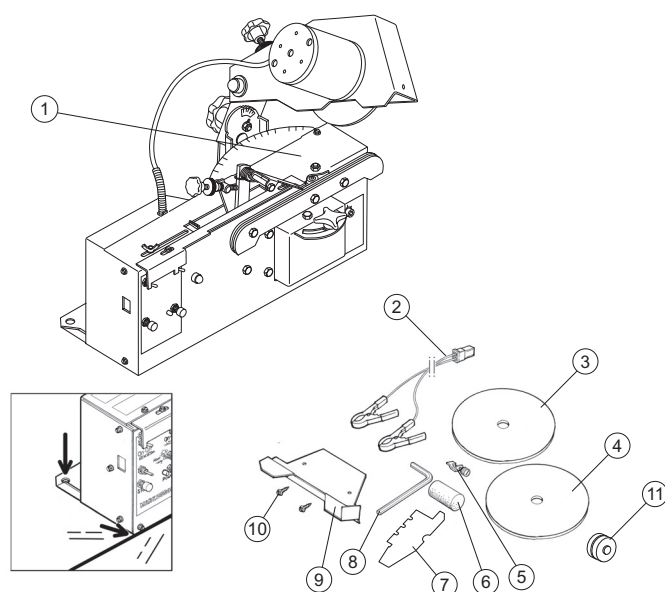
**Plasser batteriet på sikkert underlag.**  
**Sørg for at batteriklemmene er koblet til de riktige polene på batteriet.**  
**Plasser batteriet slik at det ikke kan komme gnister fra batteriets poler.**



For best performance, the machine should be connected to a 12 volt car battery (max 12-14 volts, min 9 amps).

### ATTENTION!

**Position the battery.**  
**Make sure that the battery clamps are connected to the correct terminals on the battery.**  
**Place the battery so that no sparks can come from the battery's terminals.**



- |                  |                     |
|------------------|---------------------|
| 1. Slipemaskin   | 7. Profilmal        |
| 2. Batterikabler | (transportstøtte)   |
| 3. Slipeskive    | 8. Unbrakonøkkel    |
| 150 x 4 x 16     | 9. Slipeskive-      |
| 4. Slipeskive    | beskyttelse         |
| 150 x 6 x 16     | 10. Metallskruer x2 |
| 5. Stoppklemme   | 11. Tannhjulvekt    |
| 6. Profilstein   |                     |



- |                       |                     |
|-----------------------|---------------------|
| 1. Sharpening machine | 7. Profile template |
| 2. Battery cables     | (transport support) |
| 3. Grinding wheel     | 8. Allen key        |
| 150 x 4 x 16          | 9. Grinding wheel   |
| 4. Grinding wheel     | guard               |
| 150 x 4 x 16          | 10. Self-tapping    |
| 5. Stop clamp         | screw x 2           |
| 6. Profile stone      | 11. Sprocket weight |

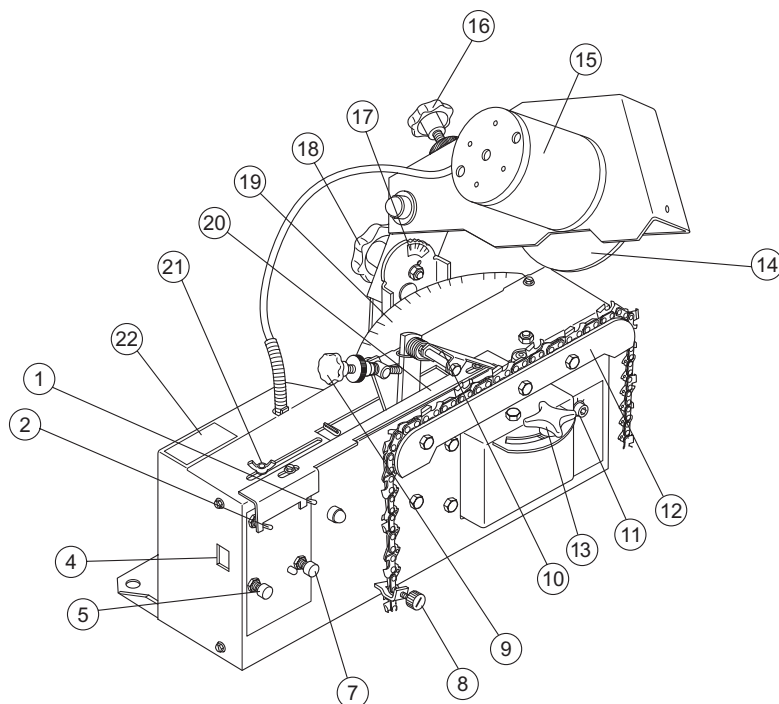
## FUNKTIONER / MACHINE OPERATING CONTROLS



1. Start motoren til slipemaskinen
2. Start det automatiske systemet
3. Elektrisk strøm (12-14 V DC) i
4. Stopp-knapp (Nullspenningsutkobling. Når strømmen er brutt, må maskinen startes manuelt).
5. Slå på
6. Stoppklemme
7. Justering av innstilling for skjærtannlengde
8. Mekanisme for kjedemating
9. Sentrering av lengden mellom høyre og venstre skjærende tann
10. Kjedelinjaler
11. Justering av slipevinkelen 0°-35°
12. Slipeskive
13. Slipemotor
14. Dybdejustering av slipeskiven
15. Gradert skala viser slipevinkler på 90°-50°.
16. Knott for justering av slipevinkelen 90°-50°
17. Gradert skala viser slipevinkler på 90°-35°.
18. Stopp arm
19. Justering av slaglengde
20. Symboler



1. Start the motor of the sharpening machine
2. Start the automatic system
3. Electric power (12-14 V DC) in
4. Stop button (Zero-voltage cutout. When the power is cut off, the machine must be started manually.)
5. Power on
6. Stop clamp
7. Cutting tooth length setting adjustment
8. Chain feeder mechanism
9. Centring of length between right and left cutting tooth
10. Chain rulers
11. Adjusting the grinding angle 0°-35°
12. Grinding wheel
13. Grinding motor
14. Depth adjustment of the grinding wheel
15. Graduated scale shows grinding angles 90°-50°
16. Knob for adjusting the grinding angle 90°-50°
17. Graduated scale shows grinding angles 90°-35°
18. Stop arm
19. Stroke adjustment
20. Symbols



## INSTALLERE SLIPEMASKINEN /

## INSTALLING THE SHARPENING MACHINE



Maskinen må ikke plasseres i nærheten av gass, væsker eller andre materialer som kan ta fyr eller eksplodere.

Installer maskinen på en benk eller et stativ.

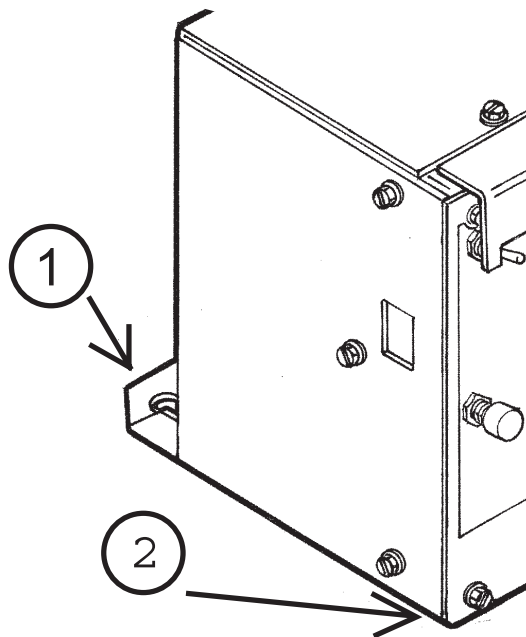
**MERK:** Maskinen må være godt festet (1). Maskinen skal monteres slik at forkanten når 1-5 mm over kanten på benken eller stativet (2).



The machine must not be located close to gas, liquids or other materials that might catch fire or explode.

Install the machine on a bench or stand.

**NOTE:** The machine must be securely fixed (1). The machine should be mounted so that the front edge of it reaches 1-5 mm over the edge of the bench or stand (2).



## STRØMFORSYNING / POWER SUPPLY



For optimal ytelse bør maskinen kobles til et 12-volts bilbatteri, men den kan også få strøm fra en batterilader eller en annen omformer med en utgangseffekt på 12 til maksimalt 15 volt (minst 10 ampere). Koble passende kabler til slipemaskinens poler. Koble den røde kablen til + og den svarte til -. Hvis kablene er byttet om, vil ikke slipemaskinen fungere.

**Kontroller at rotasjonsretningen stemmer overens med pilen på slipeskivebeskyttelsen.**



Slipeskiven må ikke være i gang når slipemaskinen er satt opp. Den innkommende strømmen må alltid være slått av under oppstillingen.



For optimum performance, the machine should be connected to a 12-volt car battery, but it can also be powered from a battery charger or some another converter with an output of 12 to max 15 volts (at least 10 amps). Connect appropriate cables to the terminals of the sharpening machine. Connect the red cable to + and the black to -. If the cables are switched the grinding machine will not work.

**Check that the direction of rotation agrees with the arrow on the grinding wheel guard.**



The grinding wheel must not be running when the sharpening machine is being set up. The incoming power must always be switched off during set-up.

## SKJÆREVINKEL / CUTTING ANGLE



Skjærevinkelen kan varieres mellom 90° og 50°. Løsne knotten 18. Drei slipehodet til riktig gradmarkering, og stram til knotten. Fig. A.



The cutting angle can be varied between 90° and 50°. Slacken knob 18. Turn the grinding head to the correct degree marking and tighten the knob. Fig A.

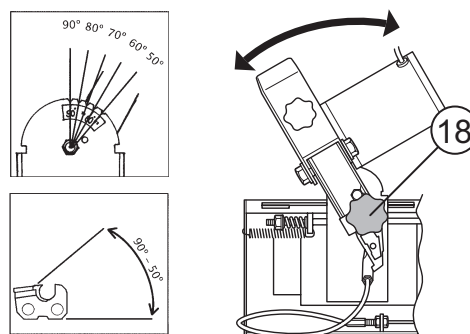


Fig A

## SLIPEVINKEL / GRINDING ANGLE



Slipevinkelen kan stilles inn fra 0°-35°. Løsne knotten for å endre. Vri slipehodet til ønsket vinkel på gradskalaen. Stram til knotten. Fig. B.



The grinding angle can be set from 0°-35°. Loosen the knob to change. Turn the grinding head to the desired angle on the degree scale. Tighten the knob. Fig B.

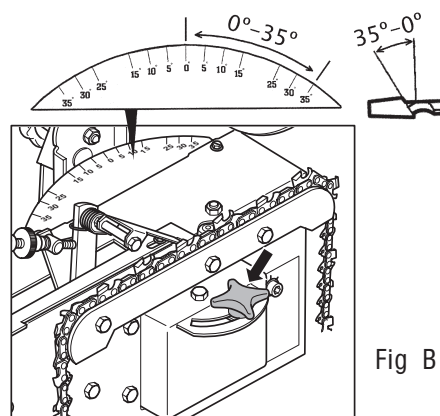


Fig B

## SENTRERING AV SLIPESKIVEN / CENTRING THE GRINDING WHEEL



Hvis høyre og venstre skjæreledd er 11 forskjellige lengder ved sliping, justeres dette med justerings-skruen, 11. lengden på de indre og ytre skjæreleddene.



**Vær klar til å stoppe maskinen hvis noe går galt under prøveslipingen.**



**Kontroller at slipeskiven ikke er sprukket og at den sitter godt fast på spindelen. Stopp slipeskiven umiddelbart hvis det oppstår unormale vibrasjoner.**



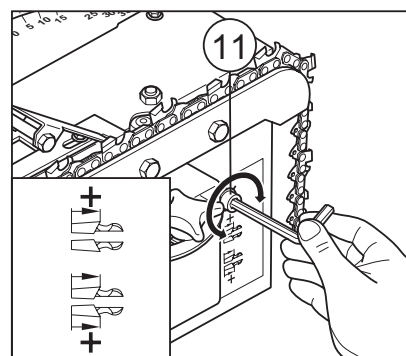
**Be ready to stop the machine if something goes wrong during trial sharpening.**



**Check that the grinding wheel is not cracked and that it is securely fixed to the spindle. Stop the grinding wheel immediately if abnormal vibrations occur.**



The grinding angle can be set from 0°-35°. Loosen the knob to change. Turn the grinding head to the desired angle on the degree scale. Tighten the knob. Fig B.



## PRØVESLIPING / TRIAL SHARPENING



Test maskinens ulike funksjoner og studer dens bevegelser. Stopp alltid maskinen når slipehodet når sin øverste posisjon. Da "låses kjedelinjalene opp", og kjedet er fritt. Når du har prøvekjørt maskinen og føler deg fortrolig med den, kan du legge inn et kjede. Nå kan du prøveslipe et kjede ved å følge instruksjonene i avsnittet Sliping av skjæreledd. Bruk et gammelt kjede av hensyn til sikkerheten.



Test the various functions of the machine and study its motions. Always stop the machine when the grinding head reaches its uppermost position. The chain rulers are then "unlocked" and the chain is free. When you have done a trial run with the machine and feel familiar with it, you can put in a chain. Now test-sharpen a chain, following the instructions in the section Sharpening cutting links. In the interest of safety, use an old chain.

## SLIPING AV SKJÆRELEDD / SHARPENING CUTTING LINKS



**Bruk alltid vernehansker ved håndtering av sagkjeder. Fare for kuttskader.**

Med manuell eller automatisk utkobling. Maskinen kan stoppes manuelt uten stoppklemme når slipingen er fullført, eller med en stoppklemme som beskrevet nedenfor.

Aktiver Power on, bryter 7.

Start slipemotoren kun med bryter 1.

Bruk profilstein 7 til å profilere slipeskiven for den kjedetypen som skal slipes, som vist i figur H. Kontroller med profilmal 6.

Stopp slipemotoren med bryter 1.

Plasser kjedet som skal slipes, mellom kjedelinjalene 8.

Trekk kjedet rundt for hånd, og kontroller at det løper fritt i kjedesporet.

Kontroller også om kjedet har "doble ledd", at det ikke har noen grader på drivleddene og at det ikke er skadet.

**MERK: Hvis det er doble lenker, se instruksjonene for doble lenker.**

- Kontroller at slipehodet er vinkelrett på tennene.
- Start det automatiske systemet med bryter 2.
- Med vingmutter 6 stiller du inn riktig slaglengde for kjede som skal slipes.
- Still inn omtrentlig slipedybde med hjul 5.
- Still inn omtrentlig slipelengde med hjul 4.
- Start slipemotoren kun med bryter 1.
- Still inn slipedybden fint med hjul 5.
- Still inn slipelengden fint med hjul 4.
- Stopp automatikken med bryter 2 og motoren

med bryter 1.

- Fest deretter klemme 9, se fig. F, etter den første eller siste slipte tannen.
- La maskinen kjøre en omdreining til klemme 9. Fig F. Stopp maskinen mot stopparm 20.



**Always wear safety gloves when handling saw chains. Risk of cutting injury.**

With manual or automatic shutdown. The machine can be stopped manually without a stop clamp when sharpening is complete, or with a stop clamp as described below.

Activate Power on, switch 7.

Start grinding motor only with switch 1.

Using profile stone 7, profile the grinding wheel for the type of chain to be sharpened, as shown in Figure H. Check with profile template 6.

Stop the grinding motor with switch 1.

Place the chain to be sharpened between chain rulers 8.

Pull the chain around by hand and check that it runs freely in the chain track.

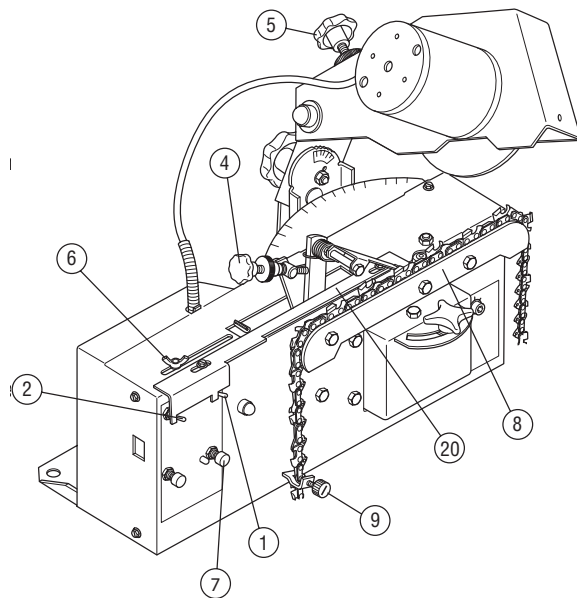
Check also whether the chain has "double links", that it does not have any burrs on the drive links and that it is not damaged.

**NOTE: If there are double links, see the instructions for double links.**

- Check that the grinding head is square to the teeth.
- Start the automatic system with switch 2.
- With wingnut 6, set the correct stroke for the

chain to be sharpened.

- Set the approximate sharpening depth with wheel 5.
- Set the approximate sharpening depth with wheel 4.
- Start the grinding motor only with switch 1.
- Set the sharpening depth finely with wheel 5.
- Set the sharpening length finely with wheel 4.
- Stop the automatic system with switch 2 and the motor with switch 1.
- Then fix clamp 9, see Fig F, after the first or last sharpened tooth.
- Let the machine run one revolution to clamp 9. Fig F. Stop the machine against stop arm 20.



## DOBBLE LEDD / DOUBLE LINK



**For en dobbeltlenke går du frem på følgende måte:**

Slip den andre (2) (fig. E) av de to lenkene på samme side, dobbeltlenker (2) (3).

Stopp automatikken med bryter 2.

Fest klemmen (1) (fig. F) mellom de to dobbeltlenkene (2) (3).

Start automatikken med bryter 2 og motoren med bryter 1.

La maskinen kjøre en omdreining til klemmen (9) (fig. F). Stopp maskinen ved hjelp av stopparmen 20.



**For a double link, proceed as follows:**

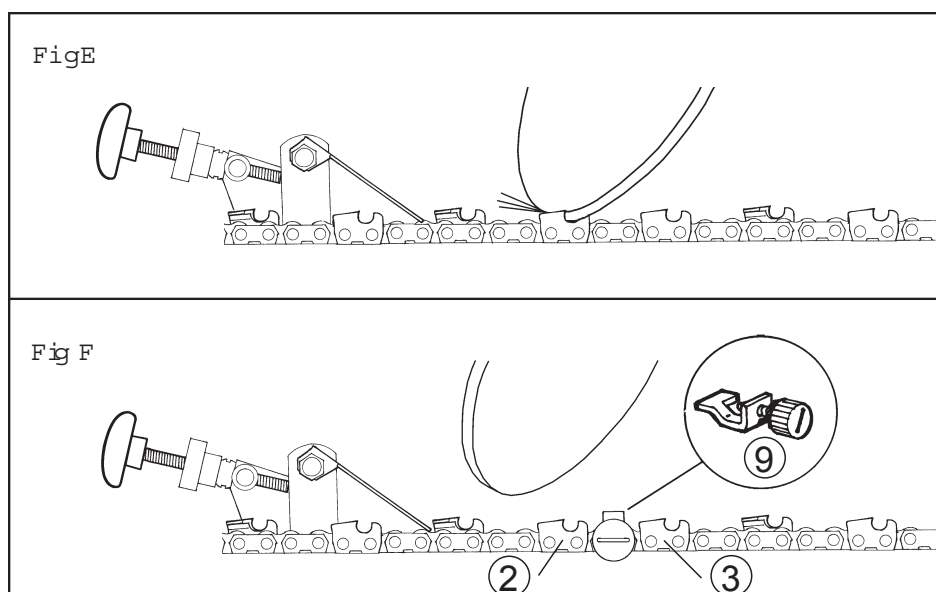
Sharpen the other (2) (Fig E) of the two links on the same side, double links (2) (3).

Stop the automatic system with switch 2.

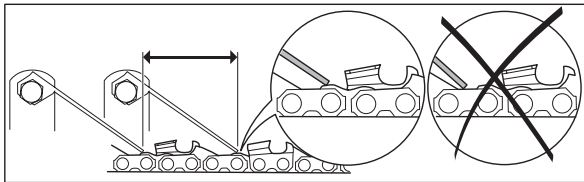
Fix the clamp (1) (Fig F) between the two double links (2) (3).

Start the automatic system with switch 2 and the motor with switch 1.

Let the machine run one revolution to clamp (9) (Fig. F). Stop the machine using the stop arm 20.



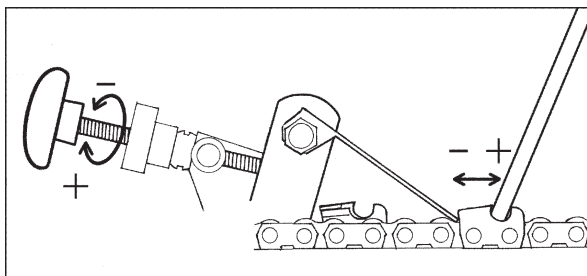
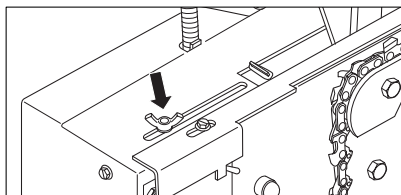
## INNSTILLING FOR SLIPING / SHARPENING SETTING



Innstilling av slaglengden mellom skjæreleddene. (Løsne vingemutteren og skyv den til høyre for kortere slaglengde).



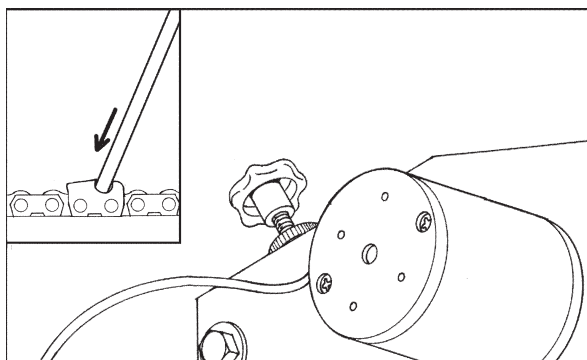
Setting the stroke between the cutting links. (Slacken the wingnut and push it to the right for a shorter stroke.)



Juster innstillingen for skjæretannens lengde. (med klokken = kortere skjæretann)



Adjust the cutting tooth length setting. (Clockwise = shorter cutting tooth)



Dybdejustering av slipeskiven. (Mot urviseren = dypere sliping inn i skjæretannen).



Depth adjustment of the grinding wheel. (Anticlockwise = deeper grinding into the cutting tooth).

## SLIPING AV RYTTERE / GRINDING THE DEPTH GAUGE LUGS



Den innkommende strømmen må alltid være slått av.

Still inn slipevinkelen ( $0^\circ$  grader), se under Slipevinkel.



Kontroller at slipeskiven ikke er sprukket og at den sitter godt fast på spindelen. Stopp slipeskiven umiddelbart hvis det oppstår unormale vibrasjoner.

Monter riktig slipeskive 1. (fig. G) for sliping av rytterne (6 mm). Profiler slipeskiven slik at den passer til tappene (rytterne) 2.

Juster 3 bakover slik at slipeskiven 1 er rettet mot ryttern 2. (Bortsett fra dette, utfør justeringen på samme måte som ved justering av sliping av skjæreledd (tann)).



The incoming power must always be switched off.

Set the grinding angle ( $0^\circ$  degrees); see under Grinding angle.



Check that the grinding wheel is not cracked and that it is securely fixed to the spindle. Stop the grinding wheel immediately if abnormal vibrations occur.

Install the correct grinding wheel 1. (Fig G) for grinding the depth gauge lugs (6 mm). Profile the grinding wheel so that it matches the lugs 2.

Adjust 3 back so that the grinding wheel 1 is aimed at the lug 2. (Apart from this, perform the adjustment in the same way as when adjusting the grinding of cutting links).

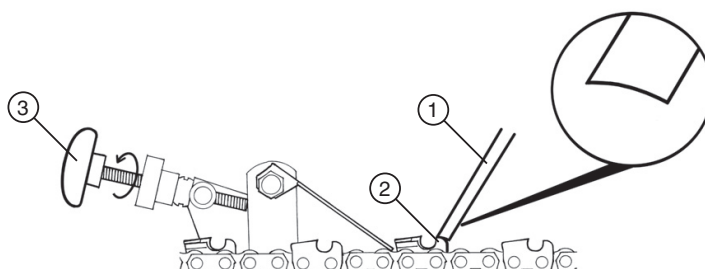
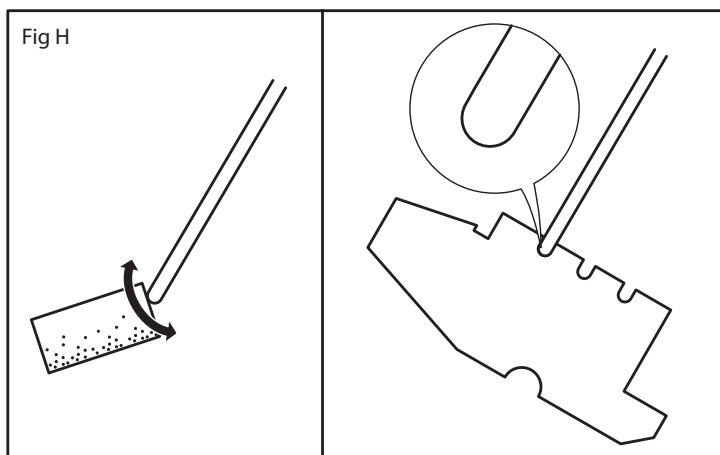


Fig H



## VEDLIKEHOLD / MAINTENANCE



### BYTTE AV SLIPESKIVE



Den innkommende strømmen må alltid være slått av.

1. Løft opp slipehodet (1) og ta av beskyttelsen (9).
2. Hold i slipeskiven (2) og løsne mutteren (3) manuelt eller med en tang.
3. Fjern den gamle slipeskiven og sett på den nye. Stram mutteren for hånd.

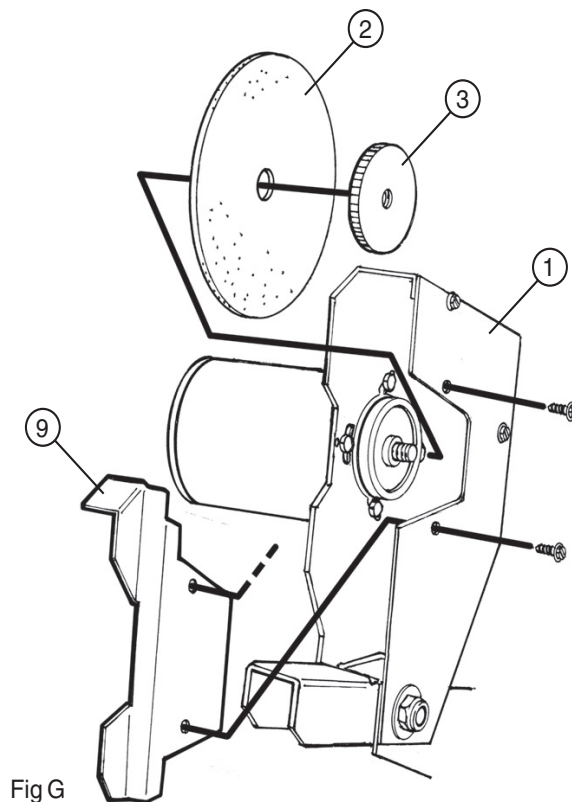


### CHANGING THE GRINDING WHEEL



The incoming power must always be switched off.

1. Lift up the grinding head (1) and remove the guard (9).
2. Hold the grinding wheel (2) and slacken the nut (3) manually or with pliers.
3. Remove the old grinding wheel and fit the new one. Hand-tighten the nut.





## INNSTILLINGER OG SERVICE



**Den innkommende strømmen må alltid være slått av.**

Hvis et skjæreledd blir for dypt eller for grunt, kan dette endres ved å løsne skrue 1, 2, 3 eller 4 og vri motor 5 som vist.

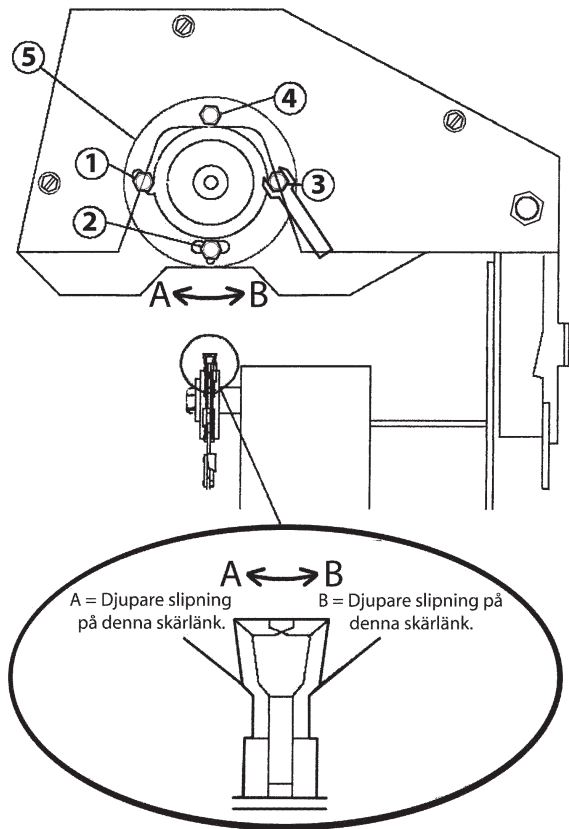
Vri motoren i riktig retning, og stram til skruene.

Maskinen er i hovedsak vedlikeholdsfri, men bør holdes ren ved å fjerne slipestøv.

Etter 40 timers drift må ledningen (3) inspiseres for å kontrollere at den ikke er i dårlig stand og at spenningen er riktig.



**Skift ut ledningen umiddelbart hvis den er i dårlig stand.**



## SETTINGS AND SERVICING



**The incoming power must always be switched off.**

If one cutting link gets too deep or too shallow, this can be changed by slackening screw 1, 2, 3 or 4 and turning motor 5 as shown.

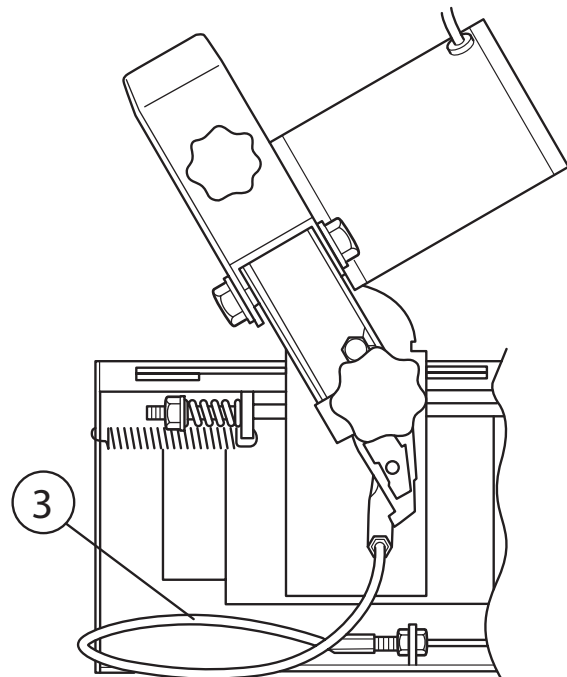
Turn the motor in the relevant direction and tighten the screws.

The machine is largely maintenance-free, but it should be kept clean by removing any grinding dust.

The wire (3) must be inspected after 40 hours' running to check that it is not in poor condition and that its tension is correct.



**Replace the wire immediately if it is in a poor condition.**



## FEILSØKING / TROUBLESHOOTING



Den innkommende strømmen må alltid være slått av.

Kjedet sitter ikke fast ved sliping Fig I. Stram M6-mutteren (1) (med urviseren) ca. én omdreining, eventuelt mer hvis det ikke er nok.



Grundigere service eller feilsøking må utføres av forhandlerens serviceteam.

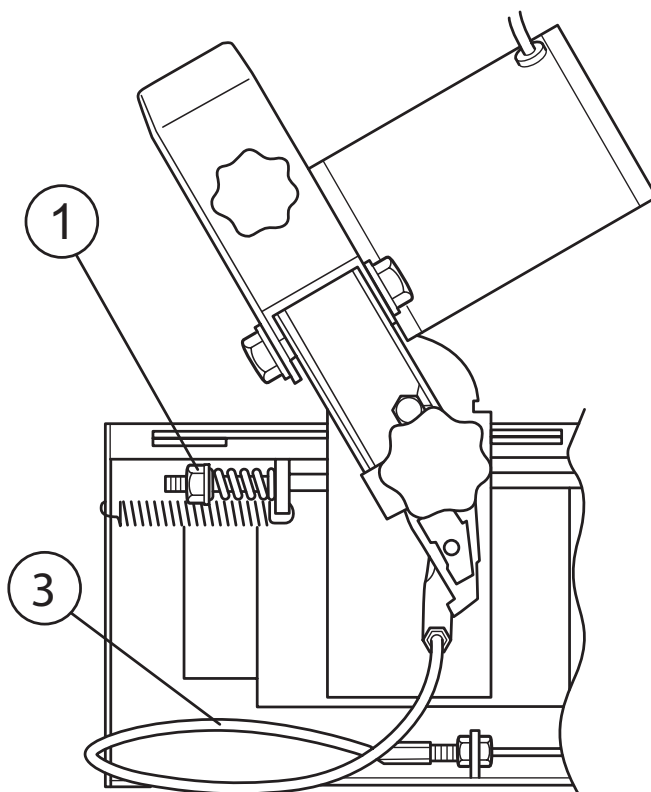


The incoming power must always be switched off.

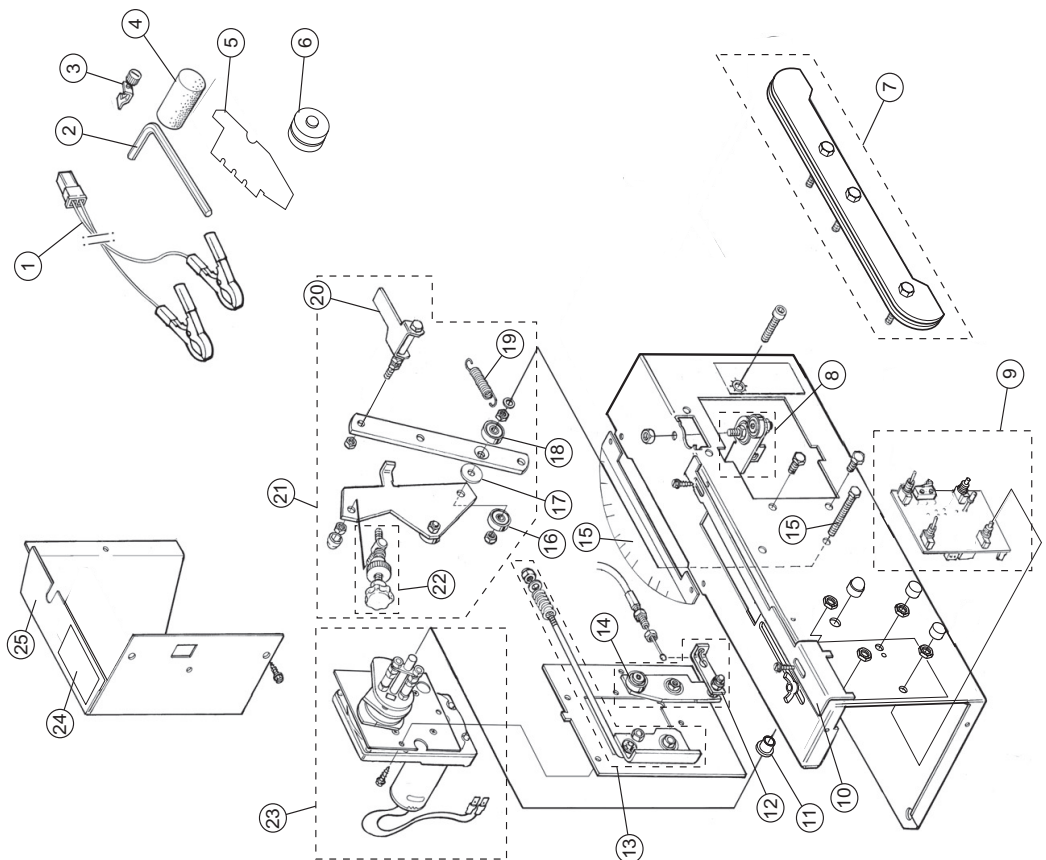
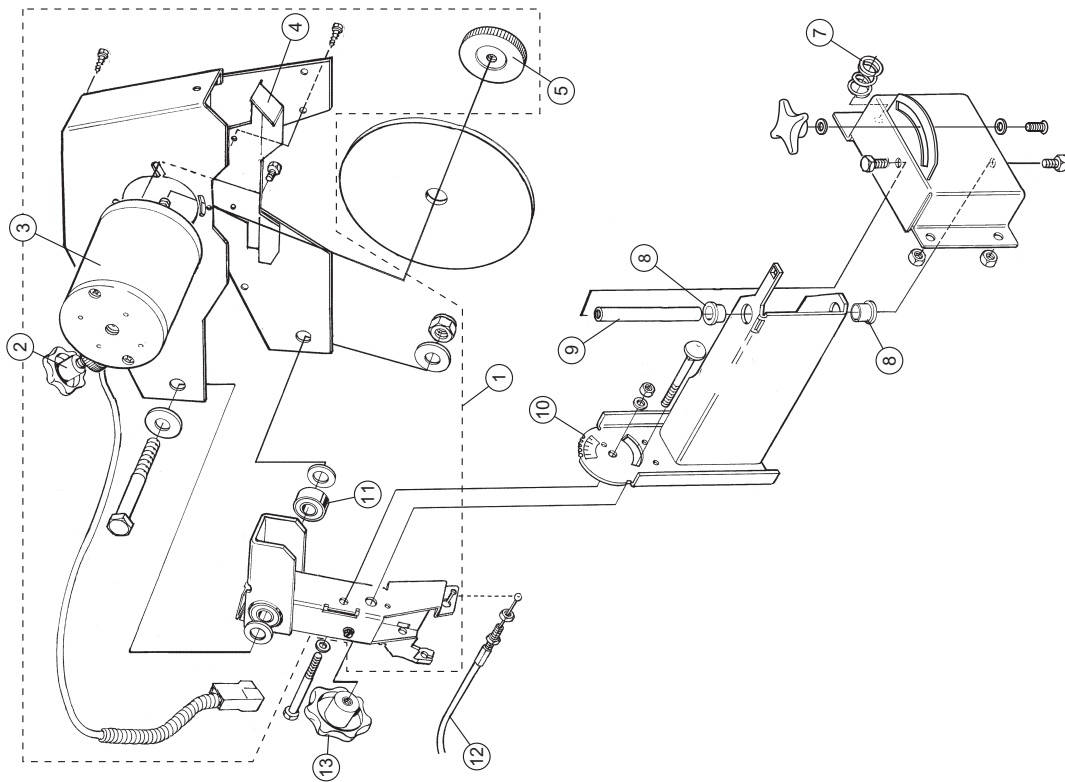
The chain is not stuck when grinding Fig I. Tighten M6 nut (1) (clockwise) about one turn, possibly more if it is not enough.



More thorough servicing or troubleshooting must be done by the dealer's servicing team.



# UTHEVEDE VISNINGER / EXPLODED VIEWS



## GRUNNLEGGENDE TIPS / BASIC TIPS



**Kappvinkel, se side 8** i brukerhåndboken. I de fleste tilfeller anbefaler vi å slipe ved 60 grader eller fra 50 til maks. 75 grader. Dette gjelder også hvis kjedeproduzenten anbefaler andre innstillinger.

**Innstillinger for sliping, se side 12** i brukerhåndboken. Slaglengdeinnstillingen endres ved å løsne vingemutteren. Skyv nå platen som styrer slaglengden, slik at den fremre matearmen faller ned ca. 2 mm bak den skjærende tannen som skal mates fremover. Stram vingemutteren.

**Avretting av slipeskiven, se side 13** i brukerhåndboken. Før sliping av skjæreleddene må slipeskivens periferi avrettes slik at den har en jevn radius. Slipeskiven må være rund før sliping og tilsvare den runde filen som er beregnet for sliping av tilsvarende kjede. Kontroller mot den medfølgende avrettingsmåleren (som også fungerer som transportstøtte).

Den medfølgende **tannhjulvekten** kan med fordel brukes som vekt på kjedet for å strekke det ved sliping. Det er en fordel hvis kjedet er litt "stramt".

Denne sliperen kan slipe de fleste tilgjengelige sagkjeder, men ikke 404-kjeder som er beregnet for tømmerhogstmaskiner.



**Cutting angle, see page 8** in the operator's manual. In most cases we recommend to grind at 60 degrees or from 50 to max 75 degrees. This also applies if the chain manufacturers recommend other settings.

**Sharpening settings, see page 12** in the operator's manual. The stroke length setting is changed by loosening the wing nut. Now slide the plate that controls the stroke length so that the front feeder arm falls down approximately 2 mm behind the cutting tooth to be fed forward. Tighten the wing nut.

**Dressing the grinding wheel, see page 13** in the operator's manual. Before sharpening the cutting links, dress the periphery of the grinding wheel so it has an even radius. The grinding wheel must be round before sharpening and correspond to the round file intended to sharpen the equivalent chain. Check against the supplied dressing gauge (which also acts as a transport support).

The supplied **sprocket weight** can ideally be used as a weight on the chain to stretch it when sharpening. It is beneficial if the chain is slightly "tight".

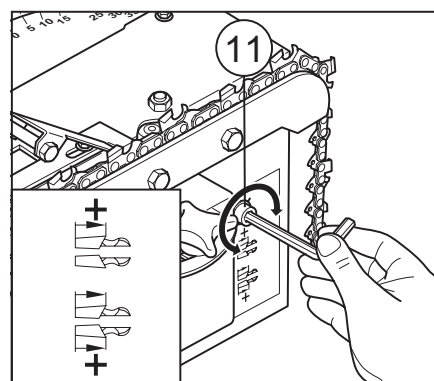
This grinder can sharpen most available saw chains, but not 404 chains designed for logging machines.



**Like lange skjæreledd, se side 9** i bruksanvisningen (SENTRERING AV KVERNEHJULET). Hvis høyre og venstre skjærtann har ulik lengde etter at de er slipt, justeres dette ved hjelp av justeringsskruen, 11. Ved justering av justeringsskruen reduseres henholdsvis øker lengden på de indre og ytre skjæreleddene.



**Equally long cutting links, see page 9** in the operator's manual (CENTRING THE GRINDING WHEEL). If the right and left-hand cutting links are of different lengths after they have been sharpened, this is adjusted using the adjuster screw, 11. When adjusting the adjuster screw the length of the inner and outer cutting links decreases respective increases.





## SAMSVARSERKLÆRING

Produsent:

Markusson Development Systems AB  
Tegelbruksvägen  
762 31 Rimbo, SVERIGE

erklærer herved at:

Slipemaskin L1  
Modell: Logosol Slipemaskin L1

er produsert i samsvar med følgende EU-direktiver:

98/37 EC, Maskindirektivet 73/23 EEC med endringer, Lavspenningsdirektivet 89-336/EEC med endringer, EMC-direktivet.

Følgende standarder ble lagt til grunn for dette erklæring:

EN ISO 12100-1, -2  
EN 61000-6-3, EN 55014-1, -2

Signert:

Administrerende direktør Pär Markusson


Selskap:

Markusson Development Systems AB  
Tegelbruksvägen  
762 31 Rimbo, SVERIGE

Dato: 2006-06-15

Sted: Rimbo, SWEDEN

Sign:

  
\_\_\_\_\_



## EC DECLARATION OF CONFORMITY

Manufacturer:

Markusson Development Systems AB  
Tegelbruksvägen  
762 31 Rimbo, SWEDEN

hereby declares that:

Sharpening Machine L1  
Model: Logosol Sharpening Machine L1

has been manufactured in compliance with the following EC directives:

98/37 EC, The Machine Directive  
73/23 EEC as amended, The Low-Voltage Directive  
89-336/EEC as amended, The EMC Directive.

The following standards were used as a basis for this declaration:

EN ISO 12100-1, -2  
EN 61000-6-3, EN 55014-1, -2

Signed:

CEO Pär Markusson

Company:

Markusson Development Systems AB  
Tegelbruksvägen  
762 31 Rimbo, SWEDEN

Date: 2006-06-15

Place: Rimbo, SWEDEN

Sign:   
\_\_\_\_\_



**LOGOSOL SWEDEN**

Fiskaregatan 2, S-871 33 Härnösand, SWEDEN  
Phone +46 (0)611 18285 | Fax +46 (0)611 18289  
[info@logosol.se](mailto:info@logosol.se) | [www.logosol.se](http://www.logosol.se)  
[info@logosol.com](mailto:info@logosol.com) | [www.logosol.com](http://www.logosol.com)