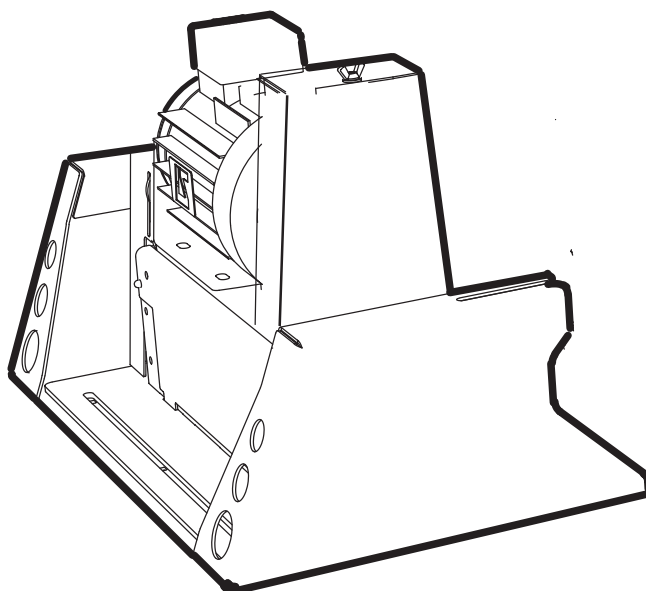


BRUKSANVISNING

ORIGINAL BRUKSANVISNING.

0458-395-2498

REV.: 1



TØMMERFRES B701



Les nøye gjennom bruksanvisningen, og pass på at du forstår innholdet før du tar i bruk utstyret.



Denne bruksanvisningen inneholder viktige sikkerhetsinstruksjoner.



ADVARSEL! Feil bruk kan føre til alvorlige personskader eller dødsfall for operatøren eller andre.

NO

TAKK FOR AT DU VALGTE EN LOGOSOL-MASKIN!

Vi er glade for at du viser oss tillit ved å kjøpe denne maskinen, og vi vil gjøre vårt ytterste for å leve opp til dine forventninger.

LOGOSOL har laget treforedlingsutstyr siden 1989, og har siden den gang levert ca. 100.000 maskiner til fornøyde kunder verden over.

Vi er opptatt både av din sikkerhet og av at du skal oppnå et så godt resultat som mulig med maskinen. Vi anbefaler derfor at du tar deg tid til å lese denne bruksanvisningen i ro og mak før du tar i bruk maskinen. Husk at selve maskinen bare er en del av produktverdien. Det ligger også en stor verdi i kunnskapene vi deler med deg i bruksanvisningene. Det ville vært synd å ikke benytte seg av dette.

Vi håper du får stor glede av den nye maskinen din.

Bengt-Olov Byström

Bengt-Olov Byström

Grunnlegger

Logosol i Härnösand



LOGOSOL driver et kontinuerlig utviklingsarbeid. Vi må derfor forbeholde oss retten til å endre konstruksjonen og utformingen av produktene våre.

Dokument: LOGOSOL LM 00-00141
Håndbok, artikkelnr.: 0458-395-2498

Sist revidert:

© 2026 LOGOSOL, Härnösand, Sverige

INNHOOLD

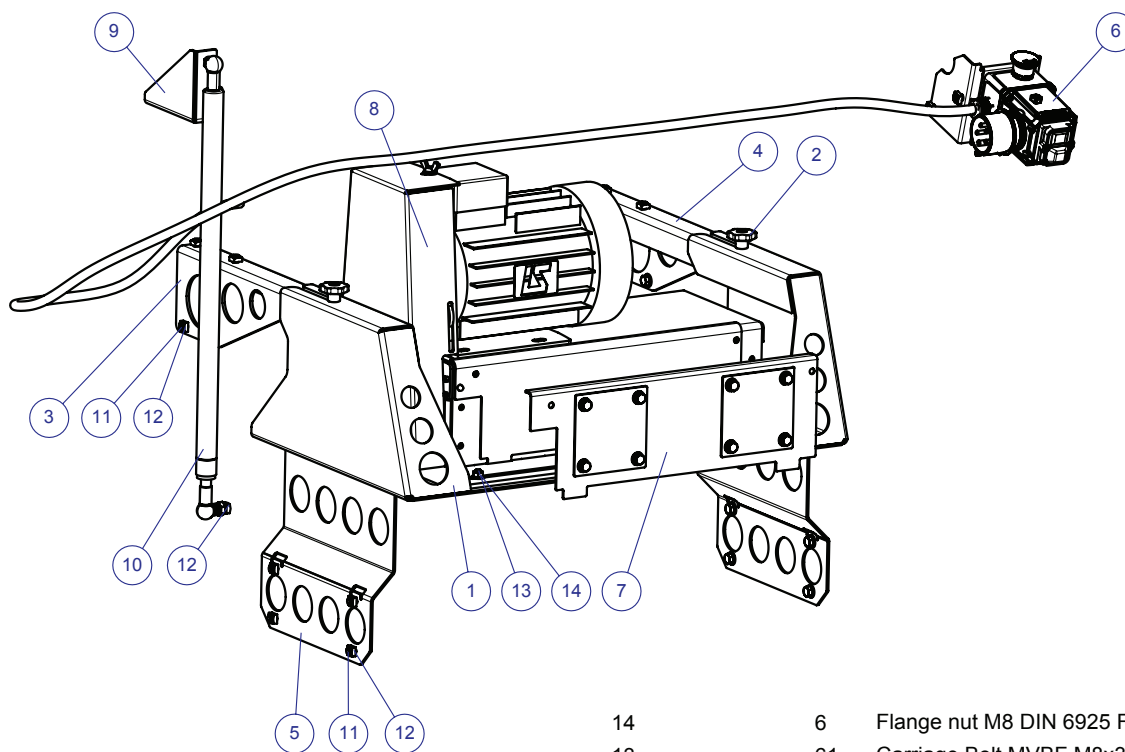
Generelt	4
Beskrivelse av maskinen	4
Sikkerhetsinstruksjoner	5
Kontrollpanel	7
Håndtering av flis	7
Montering	9
Montering (skjæreutstyr)	12
Plassering av stokkstøtter	15
Justering av høvelbladene	16
Vedlikehold	17
Fresing av tømmer til husbygging	18
Feilsøking	19
Tekniske data	21
Maskinbeskrivelse	22

GENERELT

Denne bruksanvisningen og instruksjoner for tilbehør skal betraktes som bestanddeler av maskinen og skal alltid oppbevares sammen med maskinen. De skal også følge med ved et eventuelt salg.

Ansvaret for at maskinen tas i bruk riktig og på en sikker måte, ligger hos den som bruker den.

KOMPONENTER



14		6	Flange nut M8 DIN 6925 Fzb
13		61	Carriage Bolt MVBF M8x30 DIN603 Fzb
12		17	Square nut M4M M8 DIN 557 Fzb
11		16	Flange screw M6SF M8x14 DIN 6921 Fzb
10	04-00824	11	Lesjofors 61604. 500MM, 350NM,M8
9	03-04185	11	Gas spring bracket LH
81	-063-103	1	Fråshuvud
7	01-01261	11	Lid LM410_B701
6	01-01260	11	Control panel
5	03-04176	21	Park position bracket
4	03-04175	11	Bracket right
3	03-04174	11	Bracket left
2	04-00695	21	Stjärnvred WN175 T 40-M8X20
1	03-04173	11	Adapter bracket LM410/B701
Pos.	Art.no.	Qty.	Description
			Iss.

SIKKERHETSINSTRUKSJONER

SYMBOLFORKLARING



ADVARSEL! Dette symbolet innebærer at man må være ekstra oppmerksom, og etterfølges alltid med informasjon om risikoen.



OPPFORDRING. Etter dette symbolet følger det en oppfordring. Vær alltid ekstra oppmerksom når du ser dette symbolet i teksten i håndboken.



For din egen og andres sikkerhet må du ikke bruke maskinen uten først å ha lest og forstått alt innholdet i denne bruksanvisningen.



ADVARSEL! Skjærende verktøy: Uaktsom bruk av maskinen kan sette liv og helse i fare. Høvelstål er ekstremt skarpe og farlige.



Risiko for skjæreskader ved håndtering av høvelstål. Høvelstål og motordeler kan være varme etter bruk. Bruk alltid vernehansker (klasse 1) når du jobber med høvelen eller håndterer høvelstål.



Bruk alltid godkjent hørselvern når du jobber med maskinen. Hørselen kan ta skade etter bare en kort stund i høyfrekvent støy. Bruk alltid tettsittende vernebriller når du jobber med maskinen.



Bruk alltid godkjente vernesko med sagvern, stålhette og sklisikker såle når du jobber med maskinen.



Bruk alltid vernebukser i full lengde når du jobber med maskinen eller håndterer høvelstål. Bruk aldri løstsittende klær, skjerf, halskjeder o.l. som kan hekte seg fast i maskinen under arbeidet. Sett opp langt hår før du jobber med maskinen.

SIKKERHETSUTSTYR



ADVARSEL! Bruk aldri maskinen med defekt sikkerhetsutstyr.



Sikkerhetsutstyret skal kontrolleres og vedlikeholdes.

OPERATØR



ADVARSEL! Ved all bruk av maskinen skal det brukes godkjent personlig verneutstyr.





Du må aldri bruke maskinen hvis du er trøtt, har drukket alkohol eller tar medisiner som kan påvirke synet, dømmekraften eller kroppskontrollen.


SIKKERHETSINSTRUKSJONER


BRUK

 **ADVARSEL!** Skjærende verktøy: Høvelen kan forårsake alvorlig kroppsskade ved feil bruk


 **ADVARSEL!** Skjærende verktøy: Stikk aldri hender eller verktøy inn i maskinen når den er i drift.


 **ADVARSEL!** Klemfare: Stå aldri i plankens forlengelse. Planken kan slynges tilbake ut av maskinen. Også fliser, kvister og stålbitar kan slynges ut med høy hastighet.


 **ADVARSEL!** Du må aldri modifisere denne maskinen slik at den ikke lenger er i samsvar med den opprinnelige utførelsen. Ved påbygg av ekstrautstyr må du kun bruke produkter som er produsert av LOGOSOL eller som LOGOSOL uttrykkelig har godkjent til formålet.

 **ADVARSEL!** Fare for tilbakeslag. Stå aldri i plankens forlengelse. Det er fare for at planken slynges tilbake ut av maskinen. Også kvister, fliser og stålbitar kan slynges ut med høy hastighet.

 Stå alltid ved siden av arbeidsbordet under arbeid.

 Emnet som mates inn i maskinen, må ha en lengde på minst 600 mm for å unngå at det vrir seg mellom matevalsene og setter seg fast i maskinen.

 Sørg for at maskinen er riktig montert i henhold til monteringsanvisningene og er riktig vedlikeholdt i henhold til vedlikeholdsinstruksjonene i denne håndboken.

 Jobb aldri alene. Sørg alltid for at det er en voksen person innen hørbar rekkevidde i tilfelle du må tilkalle hjelp.

FØR HVER BRUK:

Kontroller at:

- operatøren bruker foreskrevet personlig verneutstyr
- foreskrevet vedlikehold er utført
- maskinen står stødig oppstilt og har støtte under hele lengden
- alt på høvelen sitter fast og fungerer som det skal
- alt sikkerhetsutstyr på maskinen er på plass og fungerer

Før maskinen startes:

- Pass på at ingen andre enn operatøren befinner seg innenfor sikkerhetsavstanden.
- Kontroller at alle kuttere kan rotere fritt, og at det ikke er verktøy eller løse deler igjen i maskinen.
- Kontroller at alle hendler, skruer, mutrer, anhold, kutterkiler, kuttere, stål, beskyttelseshetter, inn- og utmatingsbord osv. er ordentlig festet.
- Kontroller at lokket er ordentlig lukket, at alle sponstusser er montert og at sponviften er slått på.

SPONHÅNDBTERING

Logosol CH3 skal kobles til en sponvifte med en kapasitet på minst 2500 m³/h. Husk at du må ha et luftuttak i sponbeholderen (f.eks. et fint nett eller filter hvis du har sponoppsamlingen innendørs). Dårlig sugekapasitet skyldes ofte for dårlig luftstrøm ut av sponbeholderen. Hvis du holder til i et oppvarmet lokale, må du være klar over at viften raskt kjøler ned rommet hvis du ikke fører luften tilbake. Det må tas hensyn til brannrisiko og støvutslipp i forbindelse med sponoppsamling.

⚠ **Brannfare og støvutslipp knyttet til sponhåndtering.**

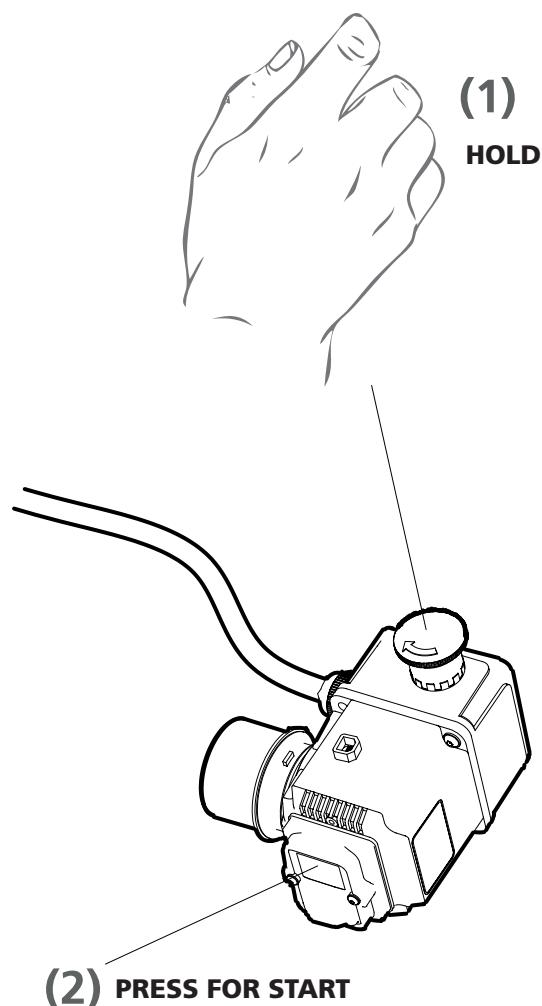
- ❗ Ta kontakt med kommunen for å finne ut hvilke bestemmelser som gjelder der du er.
- ❗ Koble sponslangene og fest dem med slangeklemmer til både høvelen og sponviften. Bruk Flexislang fra Logosol for beste effekt.
- ❗ Hvis du vil lede sponet over en lengre strekning: Plasser viften nær høvelen, slik at slangene blir så korte som mulig. Før deretter sponet bort i et metallrør, noe som gir mindre motstand for luftstrømmen.
- ❗ Plasser sponviften slik at strømbryteren blir lett tilgjengelig.

OPPSTILLING

⚠ **ADVARSEL!** Arbeidsplassens utforming er viktig for sikkerheten. Vær oppmerksom på følgende:

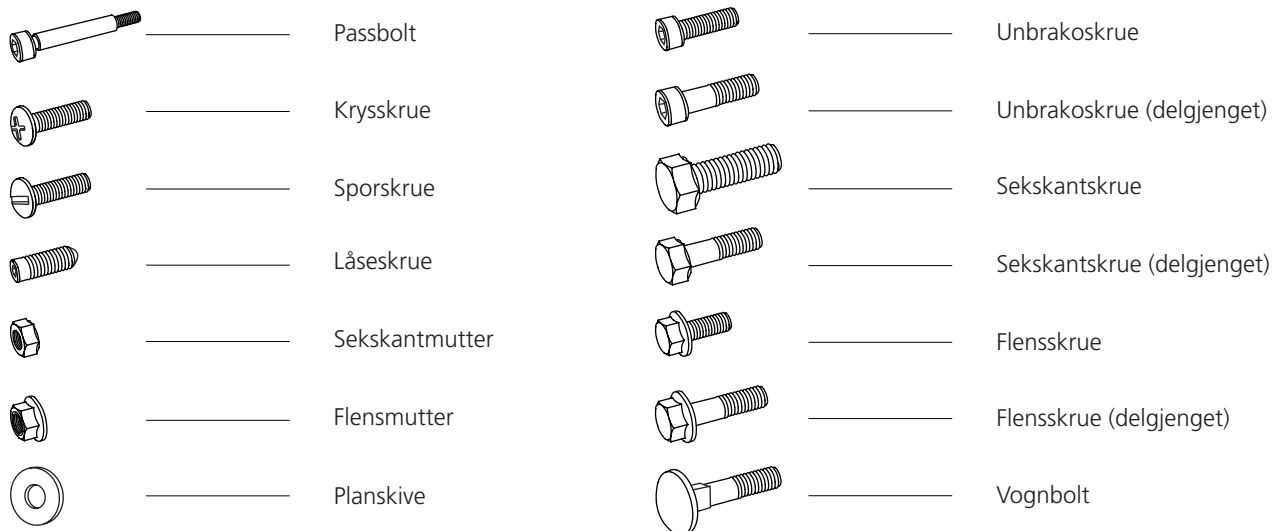
- ❗ Velg en oppstillingsplass der underlaget er hardt og plant. Still opp maskinen på en plan overflate med minst 5 m ledig plass uten hindringer rundt maskinen.
- ❗ Bruk av høvelen skal skje i fullgod arbeidsbelysning.
- ❗ Hold arbeidsplassen fri for barn, husdyr, hindringer, avfall eller annet som kan distrahere operatøren.
- ❗ Ha alltid et brannslukkingsapparat av ABC-type (min. 3 kg) lett tilgjengelig på arbeidsplassen
- ❗ Ha alltid et komplett førstehjelpssett tilgjengelig på arbeidsplassen.

MANØVERPANELET



SKRUE/MUTTER

Definisjon av festeelementer.



TILLEGGSSYMBOLER

Følgende symboler brukes som et tillegg til bildene ovenfor for å beskrive utformingen av detaljene.

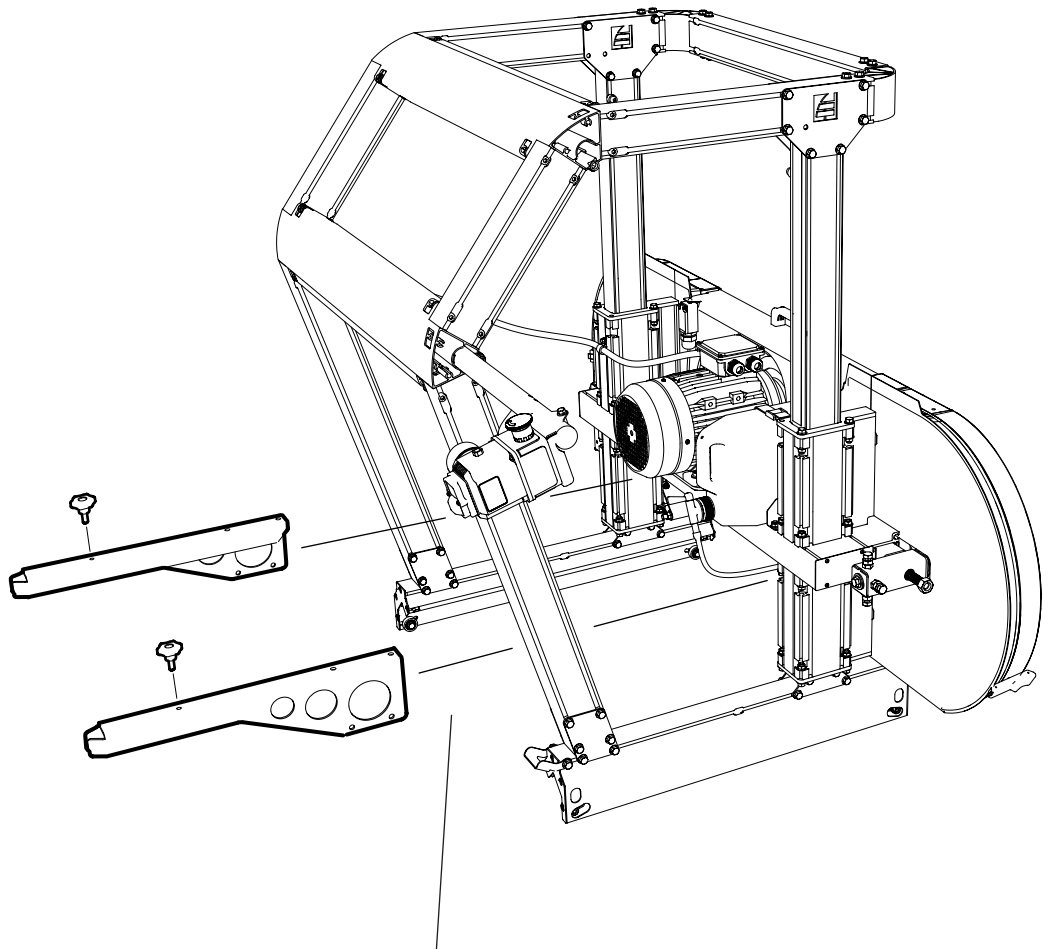


MÅL/LENGDE

Dimensjonene til festeelementene angis som et diametermål (**M**) ISO 68-1. For skruer følger deretter et lengdemål. Målet på skruen er den delen av skruen som forsvinner inn i materialet den monteres i.

(Diameter)		(Lengde)
M8	x	20

1



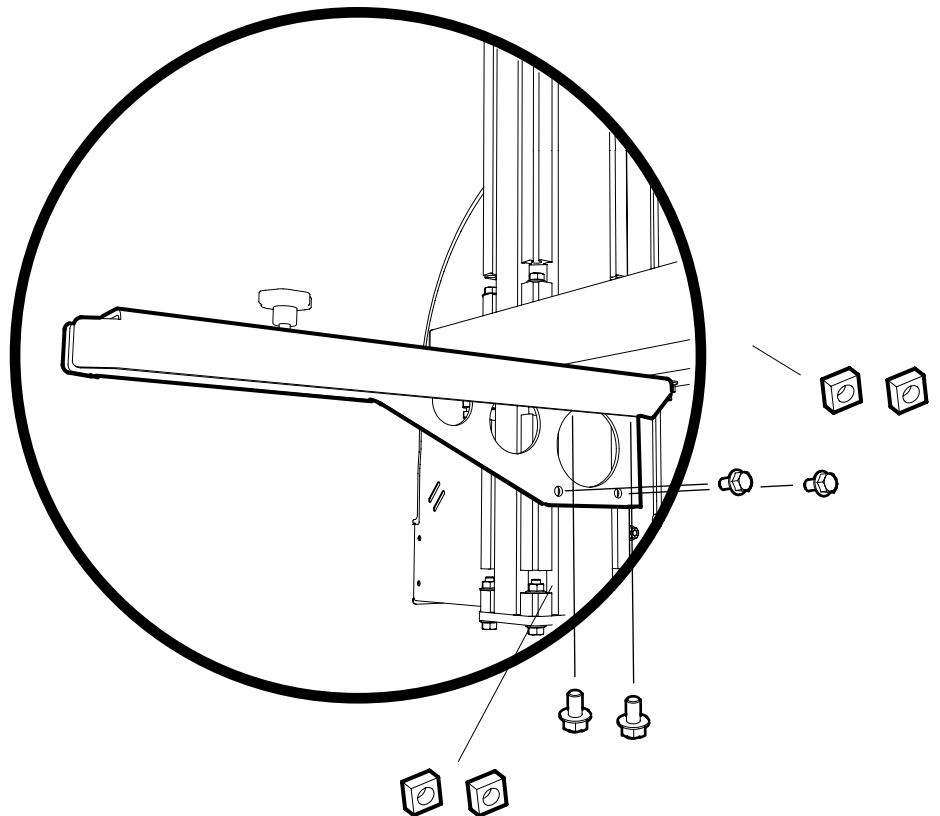
2



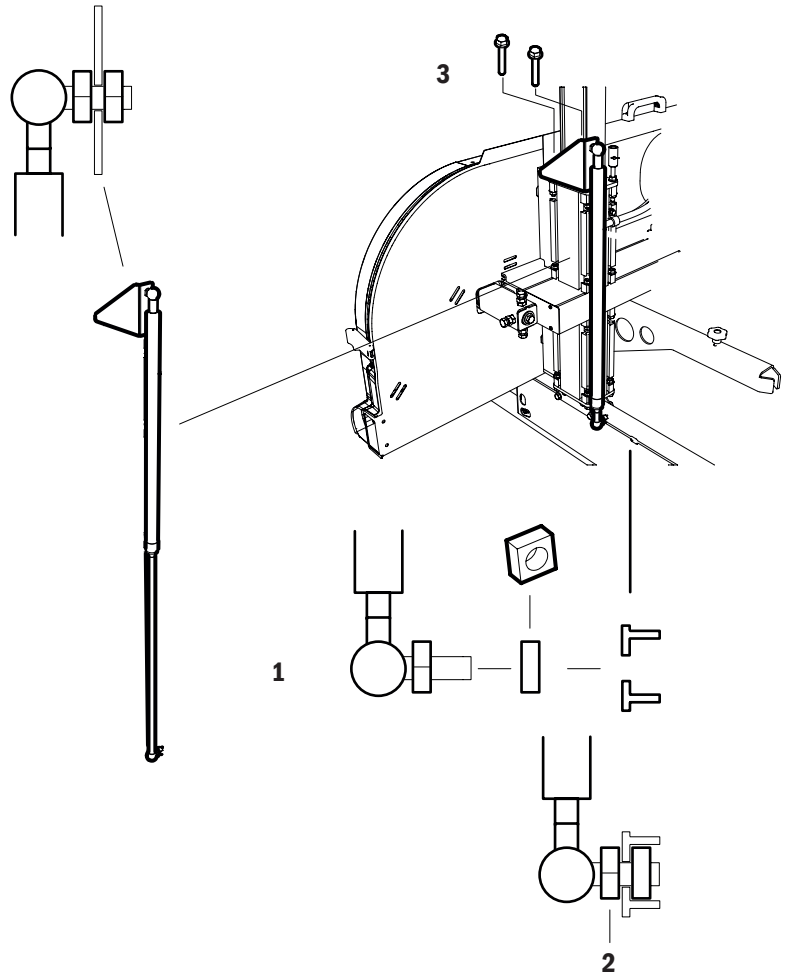
8 x - M8x14



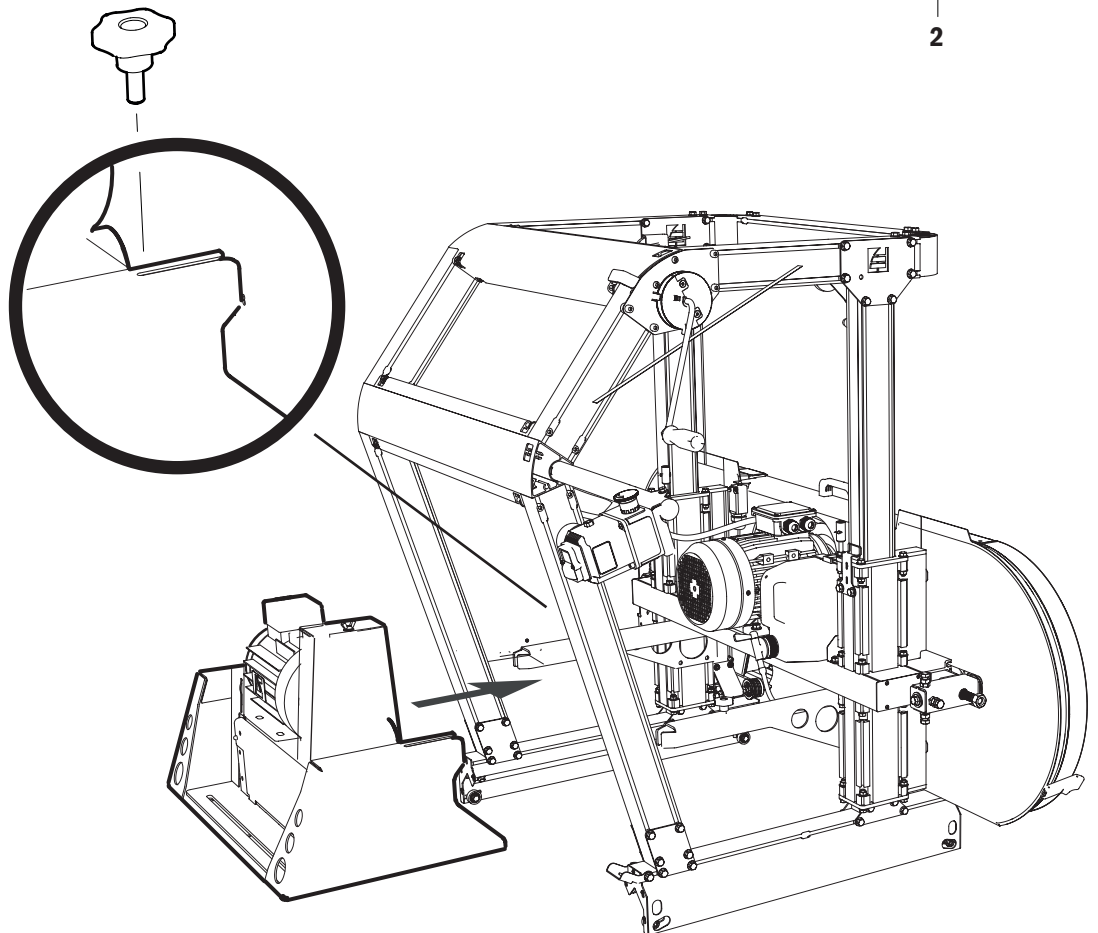
8 x



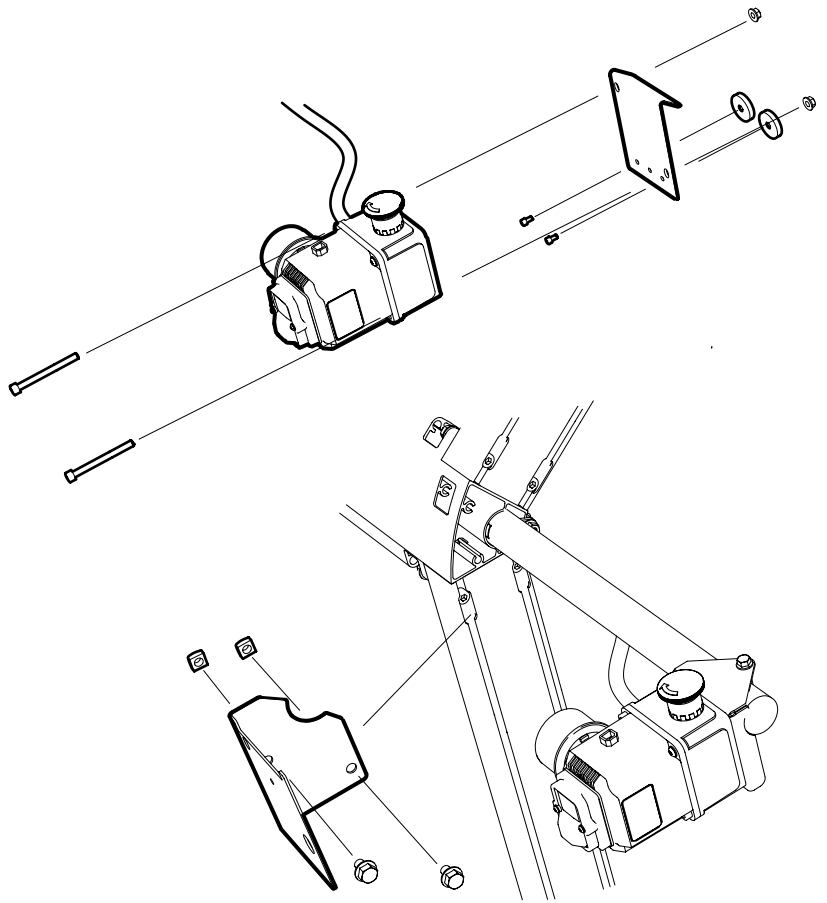
3



4



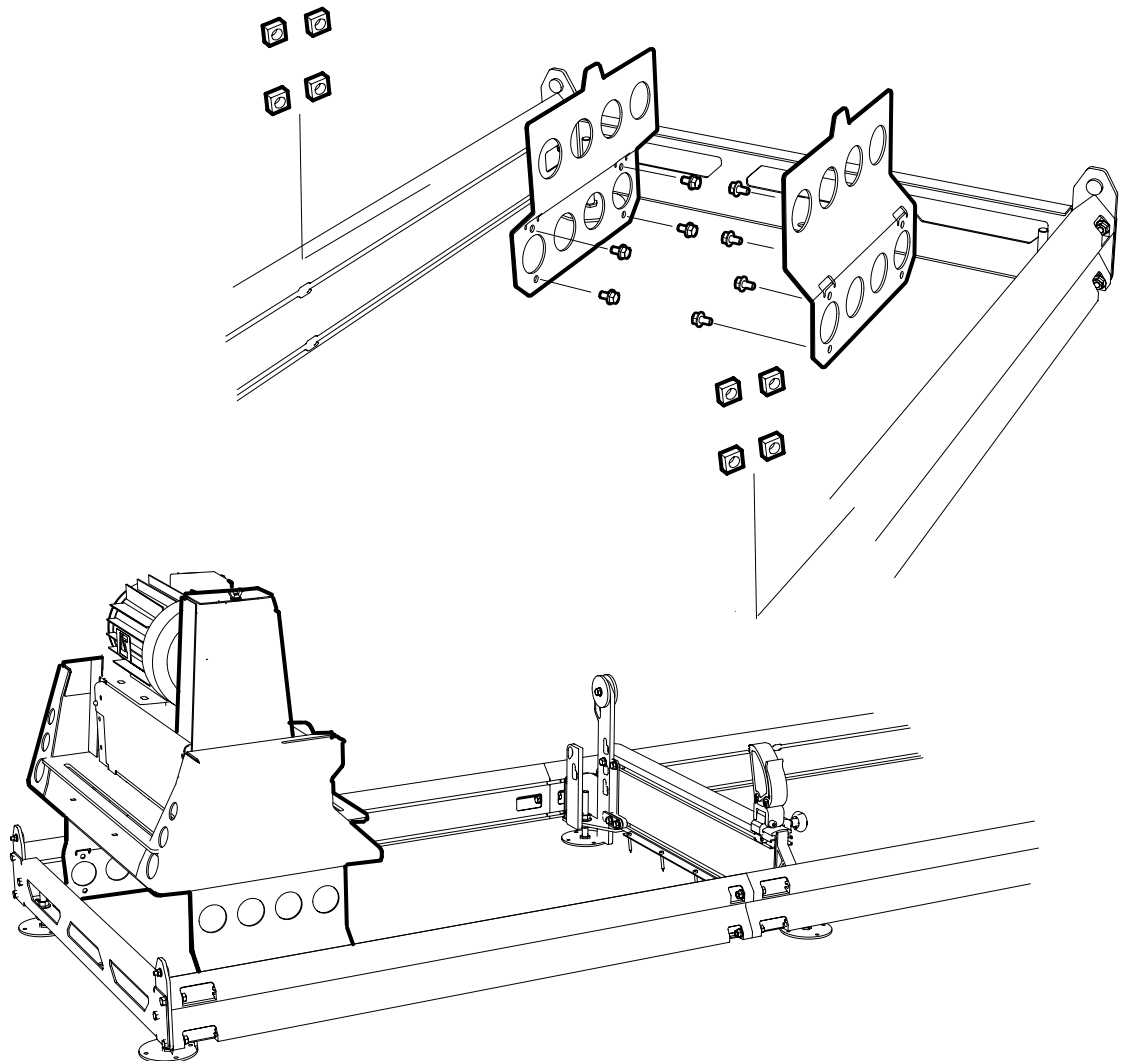
5



6

 8 x – M8x14

 8 x



MONTERING: PROFILSTÅL

ⓘ Før du åpner sikkerhetsdekslet på tømmerhøvelen, må du forsikre deg om at strømmen er slått av og at skjæret ikke roterer. Bruk vernehansker, spesielt når du løsner eller strammer til skruer som sitter fast. Vær svært forsiktig med høvelknivene. Det er svært lett å kutte seg på disse, selv ved den minste berøring.

Profilstålene må alltid monteres parvis, overfor hverandre. En liten sideforskyvning av bladene er imidlertid akseptabelt, forutsatt at skjæret forblir balansert.

Montering

- Sett kilen og kanalprofilen sammen.
- Sett kilen og kanalprofilen inn i siden av skjæret der kilesporet er åpent.
- Skyv kanalprofilen og kilen inn i sporet og fest dem ved å stramme skruen på baksiden av kilen godt.

⚠ En ubalanse i skjæret forårsaker vibrasjoner som kan skade maskinen og føre til personskade.

ⓘ Profilstengene må alltid monteres parvis for å sikre at skjæret forblir balansert. To identiske stenger må alltid monteres på motsatte sider av skjæret.

⚠ Det er fare for alvorlig personskade hvis ståldelene eller kilene løsner eller går i stykker.

ⓘ Ståldeler, kiler og skjær må være helt rene når de monteres. Bytt ut eventuelle skadede ståldeler eller kiler umiddelbart.

ⓘ Låseskruen på skjærkilene må ikke stikke ut over fordypningen i skjærens kilespor. Skjærkilene må heller ikke stikke ut over skjæret. Hvis en kile er plassert feil, må du flytte hele fresehodet og starte innstillingen av bladet på nytt.

Etter montering av profilstålene

- ⓘ Kontroller at det ikke er verktøy igjen i eller på maskinen, eller på arbeidsstykket som skal bearbeides.
- ⓘ Kontroller at alle skruer er skikkelig strammet.
- ⓘ Kontroller at fresen kan rotere fritt før du lukker sikkerhetsdekslet.

Sarte profiler

Jo lengre og smalere utstikket på en stålprofil er, desto mer forsiktig må du være når du bruker den. Ikke alle profiler tåler nødvendigvis samme fremføringshastighet. Vær spesielt forsiktig når du freser hardt eller knottete treverk. Her kreves det litt sunn fornuft, men en tommelfingerregel er at hvis fremspringet er omtrent 2:1 (f.eks. en 10 mm bred spor som er 20 mm dyp), er fresen svært skjør og må brukes med stor forsiktighet for å unngå brudd. Overheng på rundt 1:1 krever en viss forsiktighet, mens freser med et forhold på mindre enn 1:2 (f.eks. en 10 mm bred spor som er 5 mm dyp) kan brukes ganske aggressivt.

Slip fresen før den blir sløv

MERK: Sløve blader øker risikoen for at bladet knekker og dermed også risikoen for personskade! Hvis du sliper bladet før det blir sløvt, er sliping en mye enklere. Skjærekanten påføres betydelig skade når den brukes mens den er sløv, delvis på grunn av varmeutvikling. Hvis du merker at bladet er sløvt, f.eks. hvis overflaten forringes, må du umiddelbart avbryte arbeidet.

Trykkmerker

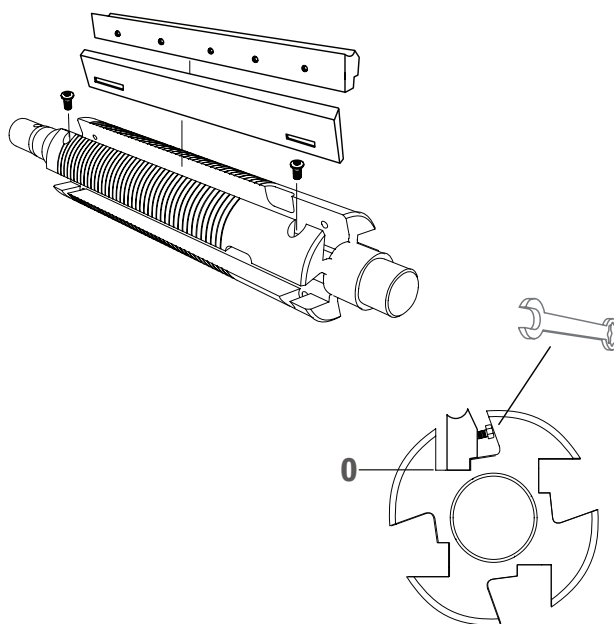
Det kan noen ganger oppstå lyse merker på den høvlede overflaten. Dette er trykkmerker forårsaket av at treflis legger seg på bladets skjærekant og blir klemt fast mellom det høvlede treverket og baksiden av skjærekanten. Dette skyldes vanligvis at bladene begynner å bli sløve, men det kan også skyldes typen treverk som høvles eller at sponavtrekkeren ikke har tilstrekkelig kapasitet.

HORISONTALT SKJÆREHODE – PLANSTÅL

Før du åpner sikkerhetsluken på høvelen, må du forsikre deg om at strømmen er slått av og at skjærene ikke roterer. Bruk vernehansker, spesielt når du løsner eller strammer til bolter/skruer som sitter fast (se Sikkerhetsregler). Vær spesielt oppmerksom på planstålene. Det er svært lett å kutte seg, selv ved lett berøring.

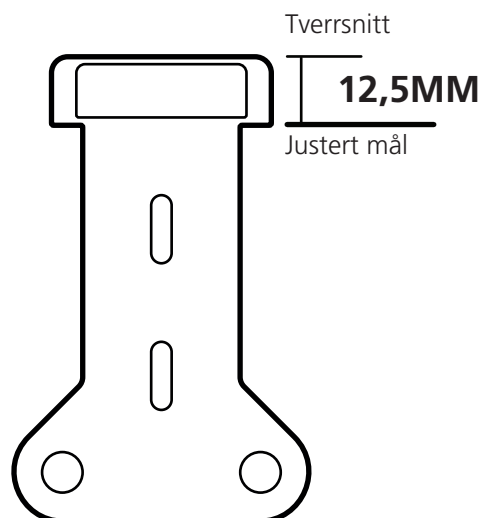
Toppkniven er montert i understellet og opphengt i begge ender. To planstål er montert i to av toppknivens kilespor ved levering. To ekstra planstål, eller profilstål, kan monteres i de to tomme kilesporene.

Den horisontale knivblokken er utstyrt med 1 par planstål.



SKALAEN

Når planstålene er montert på kutteren, ligger kanten deres 12,5 mm under sagbladet. Avstanden mellom hyllen og planstålene kan avleses fra den nedre kanten av vinduet på indikatoren.

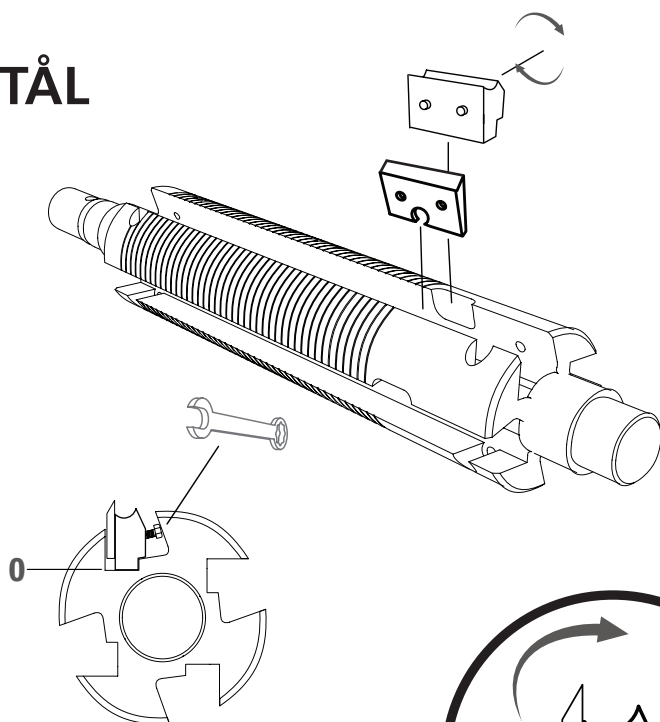


MONTERING AV PROFILSTÅL

Montering av profilstål i toppskjæret

I de to sporsporene uten høvlingskniver kan det monteres profilstål i ulike størrelser og former. Montering av kile og profilstål: Sett kilen og profilstålet inn i skjæret der sporet utvider seg. Kontroller at kilen ligger helt nede i det fresede sporet i skjæret.

Fest kniven ved å skru fast låseskruen på baksiden av kilen..



Eggets plassering under montering

Vær oppmerksom på kantenes retning når du monterer knivene på skjæremaskinen

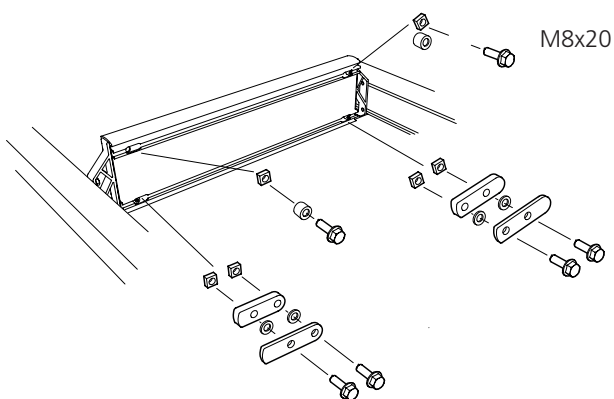
Stålsett til tømmerhus

Monter profilstålene for å bearbeide den ene siden av blokken, slik at oppsettet blir symmetrisk. Gjenta deretter monteringsprosessen for det andre settet med stålkniver. Sett profilstålene inn i sporene der det ikke er montert høvelkniver. Merk at knivene alltid må monteres slik at skjærene belastes symmetrisk.

Fest knivene ved å stramme låseskruen på baksiden av kilen godt.

LOGGSTØTTE

Skjærekanten er forskjøvet 98,5 mm fra tømmerstøttens normale posisjon. Monter brakettene slik at tømmerstøtten kan monteres 98,5 mm lenger inn enn den opprinnelige posisjonen. For å kunne montere den andre siden av blokken, må du montere ekstra festepunkter slik at tømmerstøtten kommer 410 mm lenger inn. Merk at monteringen må være speilvendt.



4 x – M8x25

2 x – M8x20

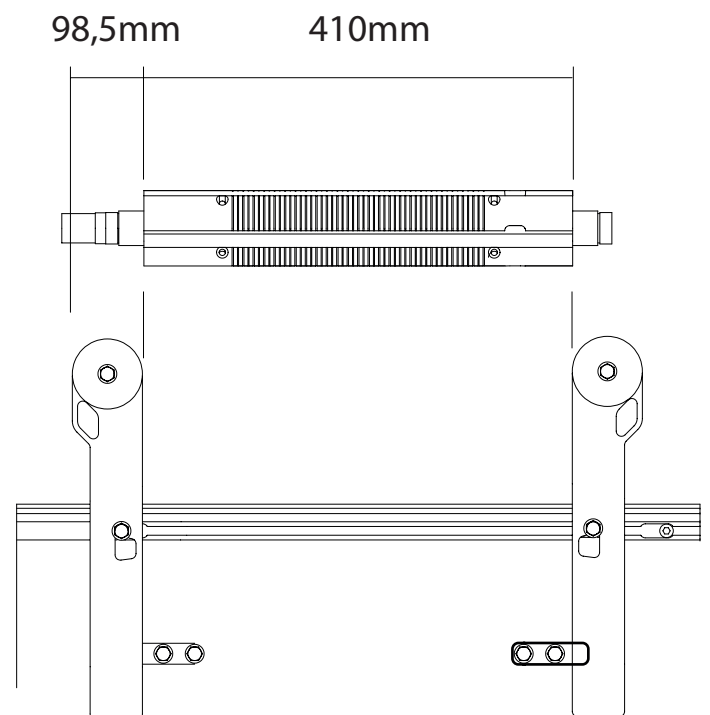
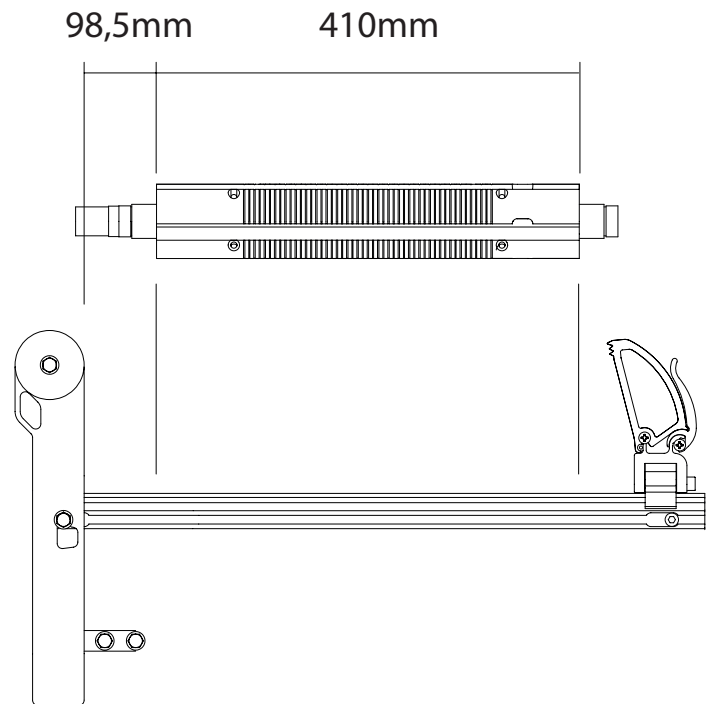
6 x – M8

4 x – M8

2 x – 03-04019

2 x – 03-04018

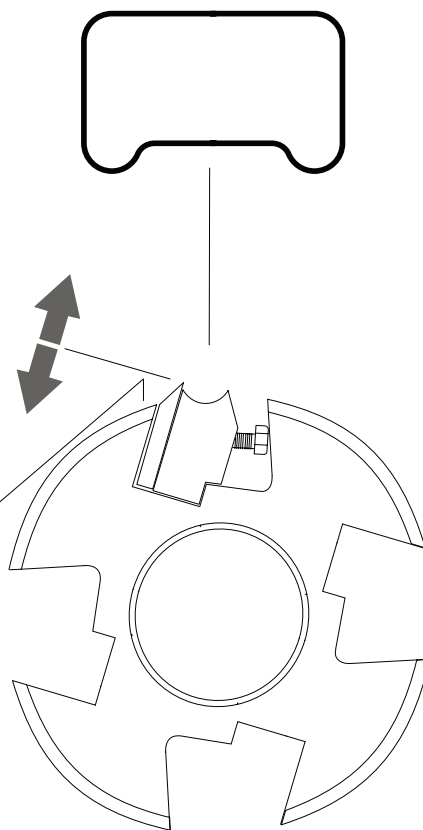
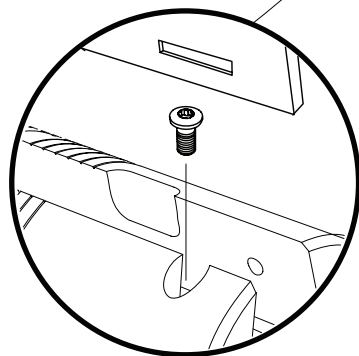
2 x – 9291-020-0005



Juster planhøvelstålene slik at de kommer på samme nivå og stikker ut en millimeter. Det er enklest å gjøre dette ved hjelp av Logosols justerkloss i aluminium.

Løsne kilens låseskruer litt, og før justerklossen over stålet. Juster stålet opp eller ned med justeringskruene til stålet akkurat berører klossen når den føres over stålet. (Planhøvelstålets utstikk kan også justeres med Logosols magnetinnstilling for overkutteren.

- ❗ Trekk til planstålkilenes låseskruer ordentlig når justeringen er utført. Skru ned justeringskruene i bunnen.
- ❗ Når overkutterens lagerhus er justert, eller når planhøvelstålenes avvirkning er endret, må du kalibrere posisjonen til den roterende skalaen. Det kan også hende at viseren på høydeskalaen på maskinens fremside må justeres.



Etter justering eller bytte av planhøvelstål:

- ❗ Kontroller at det ikke er igjen noen verktøy i maskinen.
- ❗ Kontroller at alle skruer er trukket godt til.
- ❗ Kontroller at kutterne kan rotere fritt før du lukker beskyttelsesdekslet.

Planhøvelstålenes justeringskruer

VEDLIKEHOLD

VEDLIKEHOLD

Periodisk vedlikehold på maskinen som forventes å bli utført av operatøren, er beskrevet i dette avsnittet. Sørg for å følge de angitte vedlikeholdsintervallene, da dette legger grunnlaget for et velfungerende sagbruk.

Maskinen er enkel å vedlikeholde, da den i stor grad er rustfri. Alle skjærager og motoren er helt vedlikeholdsfrie. Det nødvendige vedlikeholdet er oppført nedenfor.

Sørg for at strømmen er slått av før du åpner tilgangspanelet til skjæret eller fjerner beskyttelsesdekselet.

Tips: Det er en veldig god idé å bruke trykkluft til å blåse maskinen ren hver gang du åpner sikkerhetsdekselet. Bruk hørselsvern og vernebriller.

Når maskinen er i bruk

- Rengjør maskinen for trespon etter hver bruk. Vær spesielt nøye med å sikre at det ikke har samlet seg spon på motoren eller i motorens kjølevifte. Hvis dette skjer, kan det hindre motoren i å kjøles ned ordentlig og føre til motorsvikt eller, i verste fall, brann.

Etter hvert skift

- Fjern løse spon og støv med en myk børste eller trykkluft (i så fall må du bruke hørselsvern og vernebriller). Sjekk også sponbeholderne og slangene.

- Rengjøring og rustbeskyttelse med Universal Oil 9999-000-5105: Tørket sagflis og harpiks kan fjernes med universalolje. Sprøyt også et tynt lag på kutteren, kutterbladene og kulelagrene i hjulopphenget for å beskytte mot rust. Unngå å få store mengder olje på remdriften. Når du skifter ut blad eller flytter eksisterende blad, må kutterens kilespor, kiler og knivene rengjøres svært grundig. Selv den minste flis på noen av knivenes kontaktflater kan føre til total svikt og fare for personskade når knivene splintres.



ADVARSEL! Risiko for alvorlig skade:



Før du utfører service og vedlikehold på maskinen: Sørg for at strømmen er koblet fra og at ledningen ikke er koblet til maskinen.



ADVARSEL! Skjæreskade:



Høvelstål er svært skarpe, og det er fare for skjæreskader selv ved lett berøring. Bruk alltid hansker når du arbeider inni maskinen.

- Kontroll av sikkerhetsbryteren på dekselet: Slå av strømmen og kontroller at sikkerhetsbryteren på freshodet fungerer. Bryteren må være ren, og knappen må bevege seg fritt. (Maskinen må ikke kunne startes når dekselet er åpent.)

Hvis maskinen ikke skal brukes i lengre tid

- Koble fra strømforsyningen.

- Rengjør hele maskinen grundig, og utfør samme vedlikehold som etter hvert arbeidsskift. Ikke glem smørepunktene.

- Fjern skjærebladene og skjærekilene. Oppbevar disse godt smurt og ved romtemperatur.

- Plasser maskinen slik at den ikke er i kontakt med bakken, og dekk den til med en presenning.

Før oppstart etter lengre lagring

Det kan samle seg kondens i motoren og i kontrollpanelet etter lengre lagring i et kaldt miljø. Motoren har en tømmeplugg på undersiden. Åpne denne og tøm ut eventuelt vann. Åpne kontrollpanelet og tørk bort eventuelt vann som har samlet seg.

SAGING AV TØMMER

Dette avsnittet beskriver profilering av 150 mm bredt tømmer (ca. 6 tommer) på sagbruket. Prinsippet er det samme for andre bredder og profiler, selv om dimensjonene varierer.

Skjær til en blokk

Skjær til en blokk med den bredden du skal bruke til tømmerkonstruksjonen, i dette tilfellet 150 mm. Blokken kan være avsmalnende eller ha jevn tykkelse.

Sett profilstålene inn i fræseblokken

Fræsen på overflatefræsen er 410 mm bred.

På den ene halvdel skal du kun sette inn stålene for avrunding av treblokken. På den andre halvdel skal du sette inn stålene for avrunding og langsgående kutt.

Sett profilstålene slik at midten av hele profilen ligger på linje med midten av den sagede blokken, i dette tilfellet 75 mm fra anslaget.

Fres blokken.

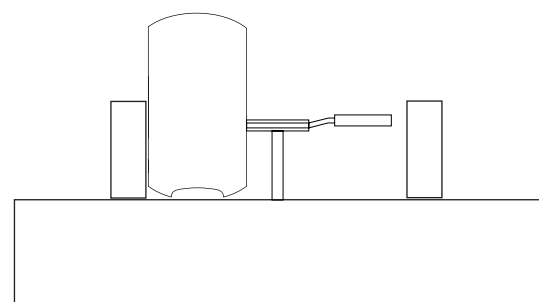
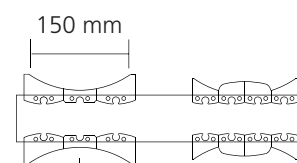
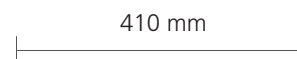
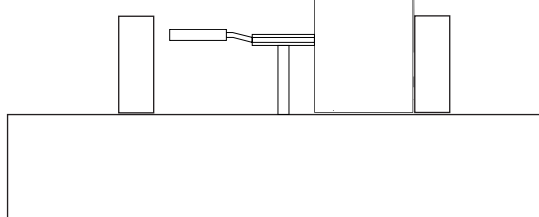
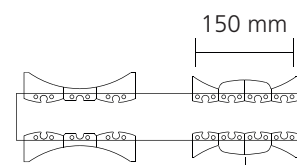
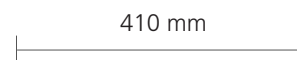
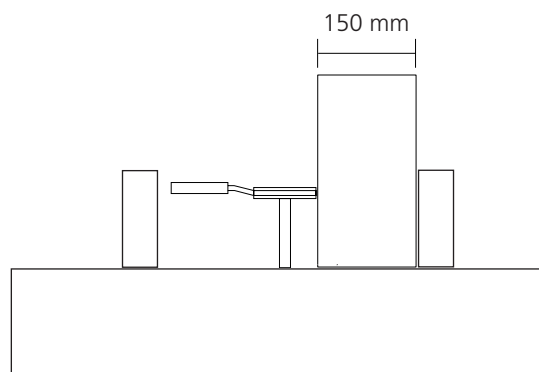
Flytt klemmen og snu blokken

Når den ene siden er profilert, flytter du klemmen over til den andre siden.

Snu deretter blokken mot klemmen og fest den.

Kontroller og juster profilstålene slik at profilens midtpunkt faller sammen med blokkens midtpunkt.

Fres blokken.



FEILSØKING

Problem	Mulig årsak	Tiltak
Innrett etter kantene på profilstålene.	<ol style="list-style-type: none"> 1. Planhøvelstålene er innstilt på for lav avvirkning. 2. Profilstålene er feilslipt. 	<ol style="list-style-type: none"> 1. Juster planhøvelstålernes avvirkning med Logosols justerkloss eller med magnetinnstilling for overkutter til 1 mm eller om nødvendig en tidels millimeter mer. 2. Slip om profilstålene slik at kantene kommer under planhøvelstålernes nivå, eller bruk justerbare profilstålkiler og sett profilstålene rett mot planstålene.
Planhøvelstålet høvler ned profilens høyeste punkter.	<ol style="list-style-type: none"> 1. Planhøvelstålene er innstilt på for høy avvirkning. 2. Profilstålene er feilslipt. 	<ol style="list-style-type: none"> 1. Juster ned planhøvelstålernes avvirkning med Logosols justerkloss eller med Logosols magnetinnstilling for overkutter til 1 mm eller en tidels millimeter mindre. 2. Bruk Logosols justerbare profilstålkiler, og sett profilstålene rett mot planstålene.
Plankens bredde endrer seg under bearbeidingen.	<ol style="list-style-type: none"> 1. Arbeidsstykket beveger seg bort fra sideanholdene. 2. Låseskruen for den bevegelige kutteren er ikke trukket til. 3. Trykkplater i fjærmekanismen kjører seg fast. 4. Emnet er for lite for innstilt høvelmål. 5. For stor avvirkning ved den faste sidekutteren. 	<ol style="list-style-type: none"> 1. Anholdene på høyre side er feil innstilt. Juster anholdene iht. instruksjonene. 2. Trekk til skruen før høvling. 3. Juster trykkplatenes fjærmekanisme. 4. Velg et bredere emne, eller reduser innstilt bredde. 5. Reduser matehastigheten, eller reduser den faste sidekutterens avvirkning.
Dårlig overflate langs arbeidsstykkets venstre side.	<ol style="list-style-type: none"> 1. Låseskruen for den bevegelige kutteren er ikke trukket til. 	<ol style="list-style-type: none"> 1. Trekk til skruen før høvling.
Tynne linjer som er høyere enn resten av overflaten i planhøvet emne.	<ol style="list-style-type: none"> 1. Planstålene har fått små utslag på grunn av sandkorn, grus osv. 	<ol style="list-style-type: none"> 2. Forskyv et av planstålene ca. 1 mm, og lås fast igjen. Da overlapper planstålene hverandre noe, og linjene kan forsvinne. Hvis problemet vedvarer, må stålene slipes om.
Fliser slås ut av arbeidsstykket ved den bevegelige sidekutteren.	<ol style="list-style-type: none"> 1. For stor avvirkning. 	<ol style="list-style-type: none"> 1. Dimensjonshøvel emnet før endelig bearbeiding.

FEILSØKING

Problem	Mulig årsak	Tiltak
Motoren starter ikke.	<ol style="list-style-type: none"> 1. Lokket er ikke lukket ordentlig. 2. Låsene er ikke på plass. 3. Maskinen får ikke strøm. 4. Motoren har overopphetet seg. 5. Feil i maskinens elektriske system. 6. Det har samlet seg trespon i sikkerhetsbryteren på beskyttelsesdekselet. 	<ol style="list-style-type: none"> 1. Stram til låseskruen på lokket. Du kan høre et svakt klikk når sikkerhetsbryteren går inn. 2. Trykk på begge hold-knappene samtidig. 3. Kontroller jordfeilbryteren og sikringene i bygningen, og sjekk tilkoblingskabelen. 4. Vent til motorens overopphe-tingsbeskyttelse har tilbakestilt seg automatisk. 5. Det elektriske systemet må kun håndteres av en kvalifisert elektriker: Kontroller først holdekretsen. Dette omfatter blant annet holdemagnetene, sikkerhetsbryteren og overopphe-tingsbeskyttelsen i klemblokken på motoren. 6. Det elektriske systemet må kun håndteres av en kvalifisert elektriker: Fjern og rengjør sikkerhetsbryteren for smuss..
Skjæreblokken fortsetter å rotere lenge etter at maskinen er slått av (stoppetiden bør ikke være mer enn 10 sekunder).	<ol style="list-style-type: none"> 1. Remmen sitter for løst. 2. Remmen er slitt. 	<ol style="list-style-type: none"> 1. Stram stroppen. 2. Bytt ut stroppen.
Skjæreblokken går en stund, men stopper deretter.	<ol style="list-style-type: none"> 1. Motoren overopphe-tes.. 	<ol style="list-style-type: none"> 1. Se avsnittet «Motoren overopphe-tes».
Motoren overopphe-tes.	<ol style="list-style-type: none"> 1. Det har samlet seg flis på motoren og rundt kjøleviften. 2. Sløve kniver. 3. Spenningen i strømforsyningen er for lav. 4. Løse tilkoblinger eller dårlig kontakt i strømforsyningen til maskinen eller i maskinens elektriske system. 5. For stor belastning på skjæret. 6. Matingstakten er for høy. 	<ol style="list-style-type: none"> 1. Rengjøring. Å holde motoren ren sikrer mer effektiv kjøling. 2. Slip eller skift ut knivene. 3. Det elektriske anlegget må kun håndteres av en autorisert elektriker: Kontroller at spenningen er riktig på alle faser, og at tilkoblingskabelen har riktig dimensjonering. 4. Det elektriske systemet må kun håndteres av en kvalifisert elektriker: Kontroller først og fremst at tilkoblingskabelen har riktig strømstyrke under drift. Kontroller at alle kabler er riktig tilkoblet maskinens elektriske system og motor. 5. Hvis arbeidsstykket er bredt, laget av hardt treverk eller har store eller varierende overmål: Behandle tømmerstokken i flere trinn og ta litt av gangen. 6. Reduser matehastigheten

Problem	Mulig årsak	Tiltak
Støy eller vibrasjoner i skjæremaskinen.	<ol style="list-style-type: none"> 1. Profilstålene er montert feil 2. Profilstålene eller høvelknivene er feilslipt. 3. Lageret er defekt. 4. Remdriften er defekt. 	<ol style="list-style-type: none"> 1. Rengjør skjærehodet og monter stålknivene og skjærkilene/sponbryterne riktig. Identiske kniver må monteres på hver sin side av skjærehodet, uten eller med kun en liten sideforskyvning. 2. Slip knivene parvis slik at de er identiske på hver sin side av skjærehodet 3. Rengjør lagerhuset og skift ut kulelagrene. 4. Rengjør remskivene og skift ut poly-V-remmen.

TEKNISKE DATA

MÅL/VEKT

Lengde	400mm
Høyde	450 mm
Bredde	700 mm
Vekt	60 kg

ELSYSTEM

Elsystem CEE 16A 400V 50Hz trefas
(alt. 230V trefas 16A)
Kapslingsklasse IP54.

DIMENSJONER

Som planhøvel	
Maks. bredde	410 mm
Høyde	19 til 470 mm

KUTTER HORISONTALKUTTER

Diameter	72 mm
Bredde	410mm
Effekt	4 kW
Turtall	6000 o/min



Samsvarserklæring

I henhold til direktiv 2006/42/EF, vedlegg 2A

Logosol AB
Arkivvägen 6
871 53 Härnösand, Sverige

erklærer herved at **LOGOSOL LOG MOULDER 00-00141**
mobilt båndsgavverk:

er produsert i overensstemmelse med:
Maskindirektivet 2006/42/EG, EMC-direktivet 2014/30/EU

og i overensstemmelse med følgende harmoniserte standarder:
EN ISO 12100:2010, EN 60204-1:2018,
EN 50370-1:2005, EN 50370-2:2003.

Den leverte maskinen er i samsvar med eksemplaret
som gjennomgikk EF-typekontroll.

2026-01-12

ROBERT BERGLUND, CEO

LOGOSOL

Arkivvägen 6, SE-871 53 Härnösand, SWEDEN
+ 46 611-182 85 | info@logosol.com
www.logosol.com