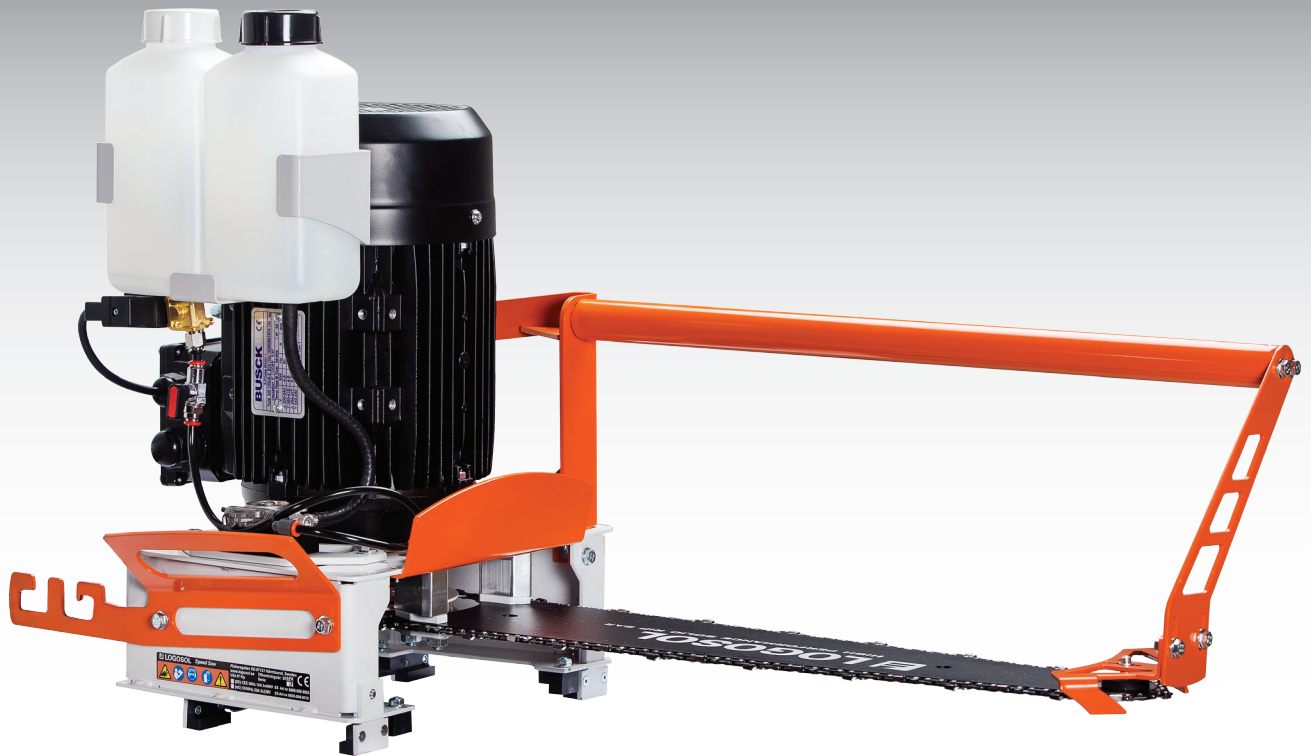


LOGOSOL BRUKSANVISNING

BRUKSANVISNING I ORIGINAL.
ARTIKELNR: 0458-395-0480



LOGOSOL Speed Saw



Läs igenom bruksanvisningen noggrant och förstå innehållet innan du använder maskinen.



Denna bruksanvisning innehåller viktiga säkerhetsinstruktioner.



WARNING! Felaktigt användande kan leda till allvarliga personskador eller dödsfall för operatören eller andra.

Tack för att du valt en Logosol-maskin!

Välkommen! Vi är glada att du visar oss förtroende genom att köpa denna maskin och vi kommer att göra vårt yttersta för att uppfylla dina förväntningar.

Logosol har tillverkat träbearbetningsmaskiner sedan 1988 och sedan dess levererat ca 30.000 maskiner till nöjda kunder runt om i världen.

Vi är måna om såväl din säkerhet som att du når ett så bra resultat med maskinen som möjligt. Vi rekommenderar därför att du tar dig tid att läsa denna bruksanvisning från pärm till pärm i lugn och ro innan du börjar såga. Tänk på att själva maskinen bara är en del av värdet på produkten. Ett stort värde ligger även i de kunskaper vi delar med oss av i bruksanvisningarna. Det vore synd om detta inte togs tillvara.

Vi önskar dig mycket nöje med din nya maskin.



Bengt-Olov Byström
Grundare och styrelseordförande,
Logosol i Härnösand



LOGOSOL bedriver ett fortlöpande utvecklingsarbete.

Vi måste därför förbehålla oss rätten att ändra konstruktionen och utformningen av våra produkter.

Text: Erik Svensson & Mattias Byström

Dokument: Logosol Speed Saw

Illustrationer: Erik Svensson

Senast reviderad: April 2016

Manual, artikelnr: 0458-395-0480

© 2016 LOGOSOL, Härnösand Sweden

Innehållsförteckning

Säkerhetsföreskrifter	4
Översikt	5
Maskinbeskrivning	8
Nödvändiga verktyg	8
Montering	9
Lyftinstruktion & uppställning	14
Montering av svärd & kedja	14
Kedjesmörjning & vattenkylning	15
Justerbara glidlister	15
Sågning med Logosol Speed Saw	16
Skärutrustning	16
Förvaring av elsågen	16
Elsystemet	17
Service och underhåll	17
Felsökningsschema	18
Teknisk data	19
CE-försäkran	20

SÄKERHETSINSTRUKTIONER

SYMBOLFÖRKLARINGAR



För er egen säkerhet läs igenom hela manualen och starta inte maskinen förrän Du förstått allt.



Använd godkända hörselskydd och skyddsglasögon. Hörseln kan skadas redan efter kort exponering.



WARNING! Skärande verktyg. Ovarsam användning kan leda till livshotande personskador. Rör aldrig Speed Saw i drift.



Denna symbol betyder **"WARNING!"** och följs alltid av information om vilken risken är. Var extra uppmärksam där denna symbol förekommer i manualens text.



Efter denna symbol följer en uppmaning. Var extra uppmärksam där denna symbol förekommer i manualens text.



WARNING! Risk för allvarlig skada. Läs noggrant igenom hela manualen innan elsågen tas i drift. Om säkerhetsföreskrifter inte följs kan detta medföra livsfara.



WARNING! Risk för allvarlig skada. LOGOSOL E5/E8 SpeedSaw är uteslutande avsedd för klyvsågning med Solosågen. Felaktig användning kan orsaka allvarlig kroppsskada. Var därför alltid koncentrerad och noggrann när du använder sågaggregatet.

Montera stödben under sågverksbalken innan du skjuter på sågaggregatet. Solosågen kommer annars att tippa om ingen last finns på stockupplagen.



Kontrollera alltid att sågen är ordentligt påskjuten på sågverksbalken innan du ansluter elkabeln. Om inte alla plastlister griper om balkflänsarna kan sågen kasta när den startas.



Kontrollera att elkabeln kan löpa fritt över hela såglängden. Trampa inte på kabeln. Helst skall elkabeln hängas upp i en löpvajer över sågverket.



Stäng av sågen efter varje sågskär.



Elsågen tillsammans med Solosågen är ett enmanssågverk. Respektera säkerhetsavståndet på grund av högt ljud och risken för att kedjan slungas ut i svärdets riktning vid kedjebrott.



Arbeta aldrig ensam, se till att ha andra personer inom hörhåll om du skulle behöva hjälp.



Bär alltid personlig skyddsutrustning: Ändamålsenlig klädsel är en åtsittande arbetsoverall. Arbeta aldrig med löst sittande kläder, överdragsrock eller liknande.



Använd skor med stålhätta och väl mönstrad sula som ger gott grepp. Bär inte halsduk, slips, smycken eller liknande som kan fastna i utrustningen



WARNING! Roterande sågkedja. Risk för skärskador. Sträck dig aldrig över eller under Solosågens linjal under drift. Sågkedjan och roterande delar är åtkomliga på svärdssidan, på undersidan av operatörssidans samt i spånutkastet.



WARNING! Risk för skärskador. Använd kraftiga skyddshandskar vid hantering av svärdet och sågkedjan. Skärutrustningen kan även vara het direkt efter sågning.



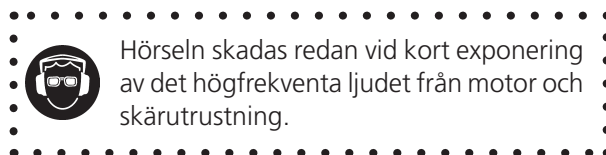
Lämna aldrig sågen med kablens ansluten utan uppsikt så att obehöriga kan starta den.



Efter service måste maskinen återställas till originalskick. Använd endast originalreservdelar.



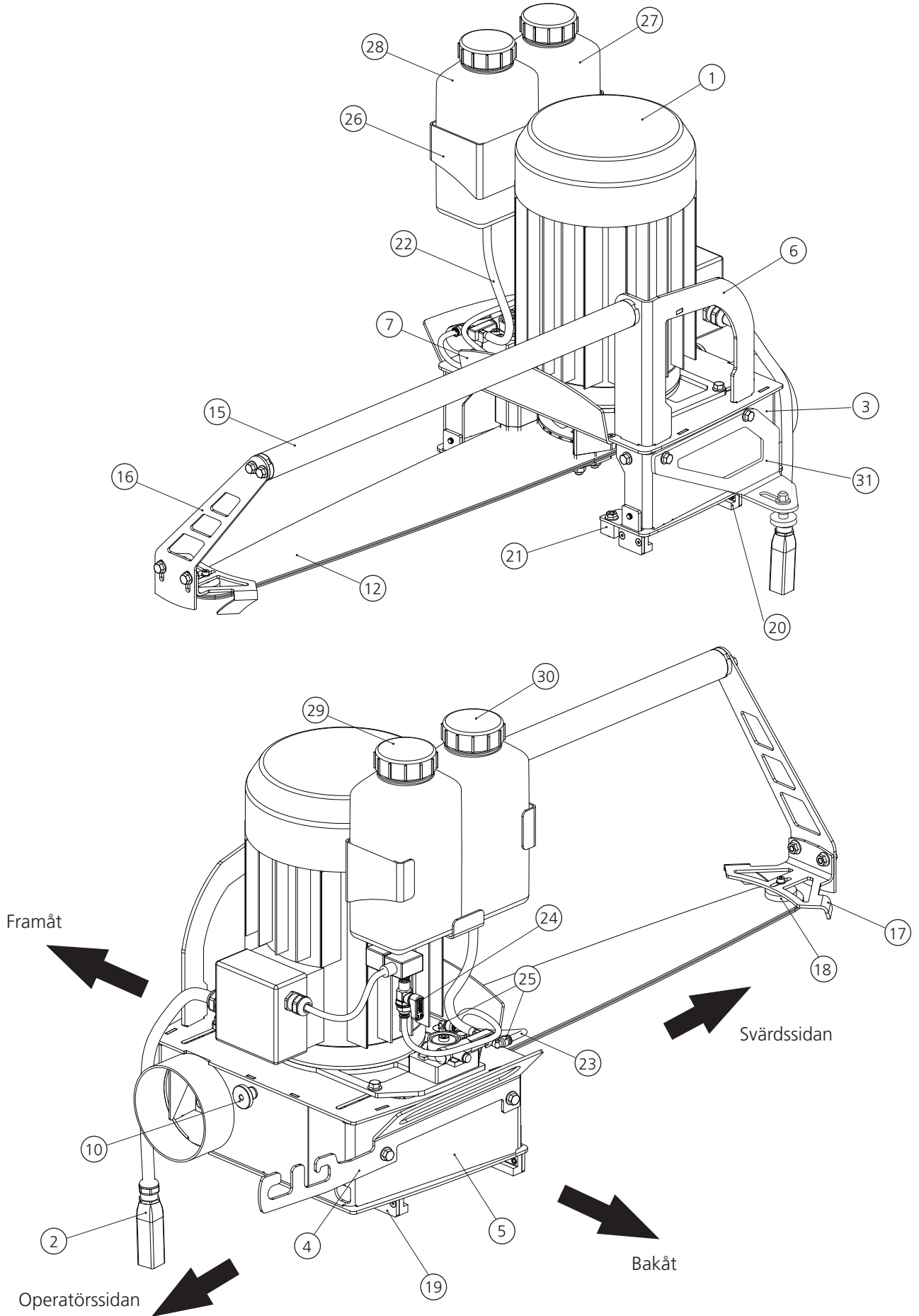
Strömmen skall alltid brytas innan:
 ... svärd- och kedjebyte.
 ... justering, rengöring eller annan service.
 ... vidröring av sågens rörliga delar
 ... sågen lyfts av från Solosågen

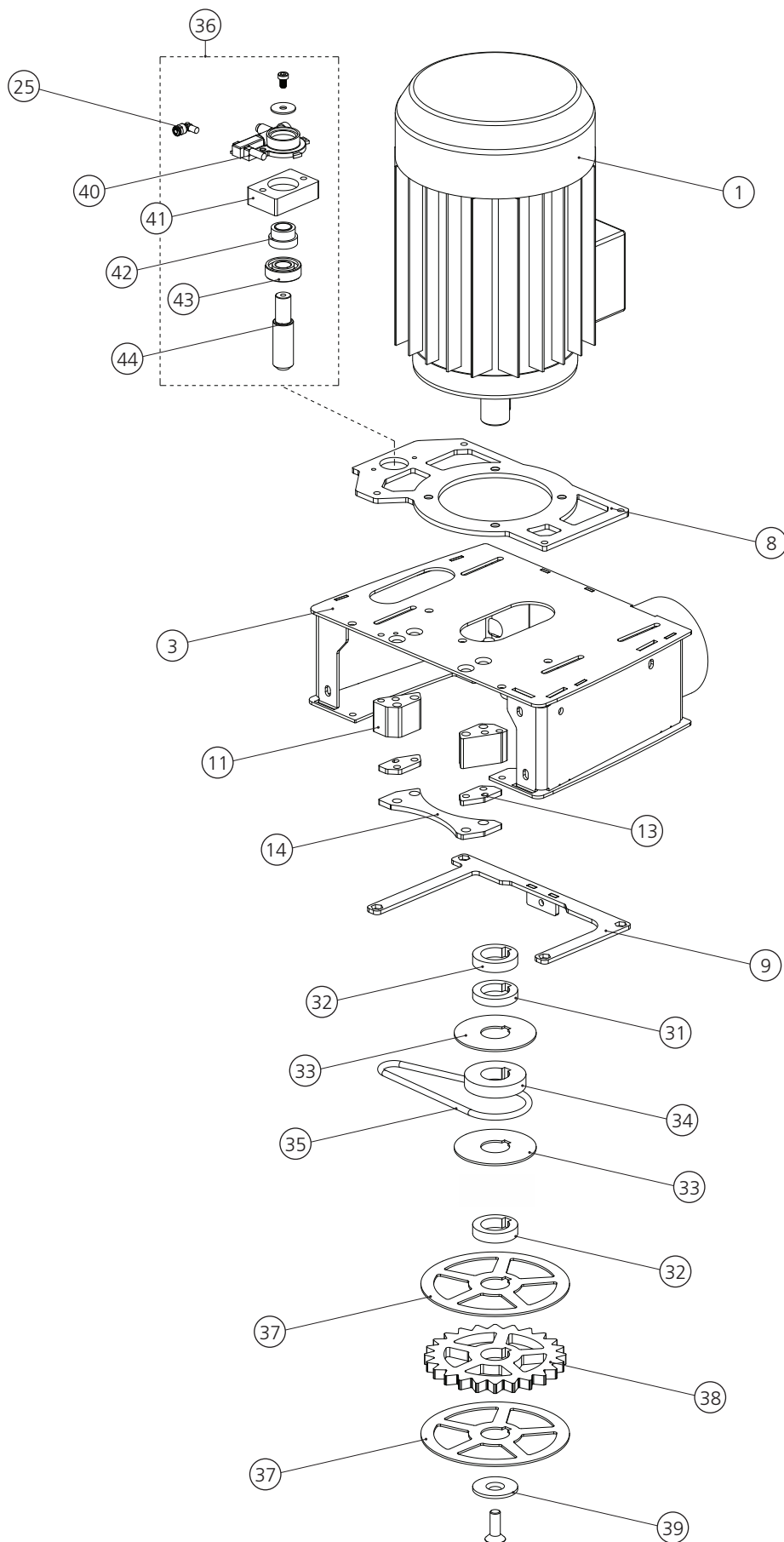


Hörseln skadas redan vid kort exponering av det högfrekventa ljudet från motor och skärutrustning.

ÖVERSIKT

- 6608-000-3005 E8 Speed Saw 400V
- 6608-000-3010 E8 Speed Saw 230V
- 6608-000-3020 E5 Speed Saw 400V
- 6608-000-3025 E5 Speed Saw 230V
- 1. 8000-001-0535 Motor, 4kW
- 6600-001-6105 Motor, 8kW
- 2. 6608-001-0003 Elkabel med kontakt (hane)
- 3. 6608-001-3000 Chassie
- 4. 6608-001-3005 Handtag/kabelhållare
- 5. 6608-001-3150 Maskindekal
- 6. 6608-001-3025 Handtag vänster
- 7. 6608-001-3090 Stänkskydd
- 8. 6608-001-3035 Motorfäste
- 9. 6608-001-3040 Kedjesträckare
- 10. 6608-001-0140 Vred, kedjespänning
- 11. 6608-001-3095 Distans, sågsvärd (2x)
- 12. 3008-010-3050 Sågsvärd 50cm
- 3008-010-3070 Sågsvärd 70cm
- 13. 6608-001-3085 Svärdsbricka (2x)
- 14. 6608-001-3080 Täckplatta
- 15. 6608-001-3105 Toppstyrningsrör kpl
- 16. 6608-001-3110 Toppstyrningsfäste
- 17. 6608-001-3100 Monteringsplatta
- 18. 6605-001-0225 Magnettoppstyrning
- 19. 6608-001-3015 Fot (4x)
- 20. 6608-001-3010 Styrning, vertikal (4x)
- 21. 6608-001-3020 Styrning, horisontal (3x)
- 6608-001-3022 Styrning
- 22. 6605-001-0060 Slang 5 mm, gummi
- 23. 6608-001-0310 Slang 5 mm, plast
- 24. 6608-001-0305 Kran, vattenkylning
- 25. 6608-001-3030 Anslutning, vinklad (2x)
- 26. 6608-001-3070 Hållare, flaska
- 27. 6605-010-3060 Flaska, vatten E5 kpl.
- 6605-010-3070 Flaska, vatten E8 kpl.
- 28. 6605-010-3050 Flaska, olja kpl.
- 29. 6605-001-0017 Lock, vit färg
- 30. 6605-001-0022 Lock, svart färg
- 31. 6608-001-3160 Styrhjul
- 32. 6608-001-0020 Distans 10 mm (3x)
- 33. 6608-001-0485 Remstyrning (2x)
- 34. 6608-001-0475 Drivskiva, oljepump
- 35. 6608-001-0490 Rundrem
- 36. 6608-001-3450 Oljepump komplett
- 37. 6608-001-3050 Kedjestyrning (2x)
- 38. 6608-001-0035 Kedjedrev 24t
- 39. 6608-001-0045 Bricka, motoraxel
- 40. 9999-310-6020 Oljepump, bearbetad
- 41. 6608-001-3065 Lagerhus, oljepump
- 42. 9999-000-6021 Oljepumpsdrev
- 43. 6608-001-3055 Kullager, oljepump
- 44. 6608-001-3060 Oljepumpsaxel
- 45. 9321-634-0010 Fjäderklämma





MASKINBESKRIVNING

Logosol Speed Saw är ett kedjesågaggregat som är avsett att användas på Logosols sågverk Solosågen och Farmer's Sawmill.

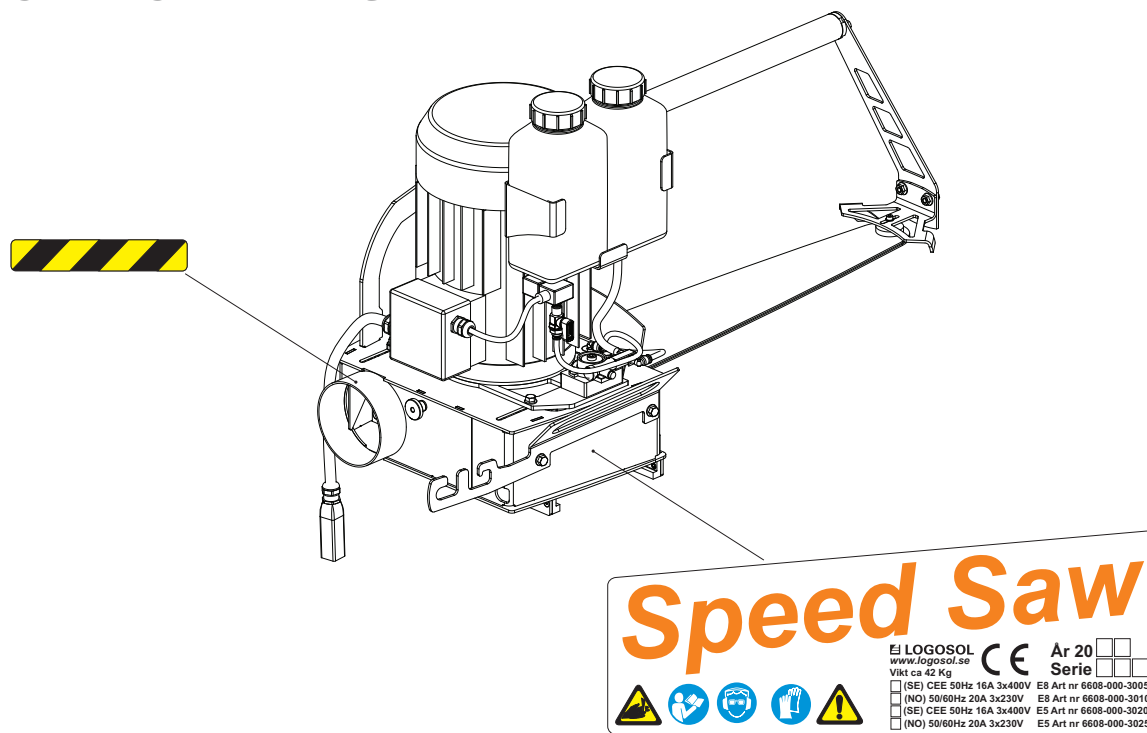
Glidelementen som passar på sågverksbalken är integrerade i konstruktionen. Sågen drivs av en elektrisk motor som överför kraften till kedjan via ett stort kedjedrev.

De sågsvärd som skall användas är specialanpassade för Speed Saw och tillhandahålls av Logosol i olika längder.

En magnetventil styr vattenflödet på E8 Speed Saw. Förutom detta har Speed Saw inget eget elsystem utan skall anslutas till en handmatningsenhet (art.nr 6000-000-6005 eller automatisk frammatning E37 (art.nr. 6600-000-3015)).

Speed Saw är utrustad med en mekanisk pump, som förser svärdet med sågkedjeolja.

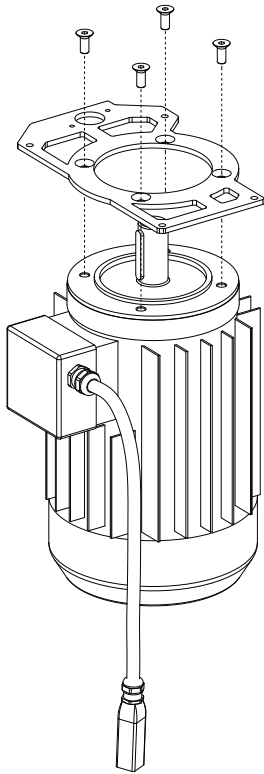
MASKINENS MÄRKNING



NÖDVÄNDIGA VERKTYG

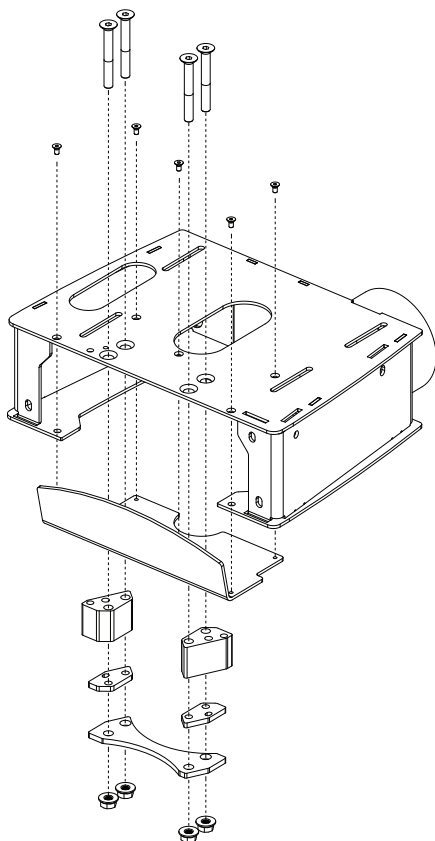
- Insexnyckel 2,5 mm
- Insexnyckel 4 mm
- Insexnyckel 5 mm
- Insexnyckel 6 mm
- Hylsnyckel med förlängare och 10 mm sexkantshylsa
- 8 mm U-ringnyckel
- 10 mm U-ringnyckel
- 13 mm U-ringnyckel
- Spårskruvmejsel

MONTERING

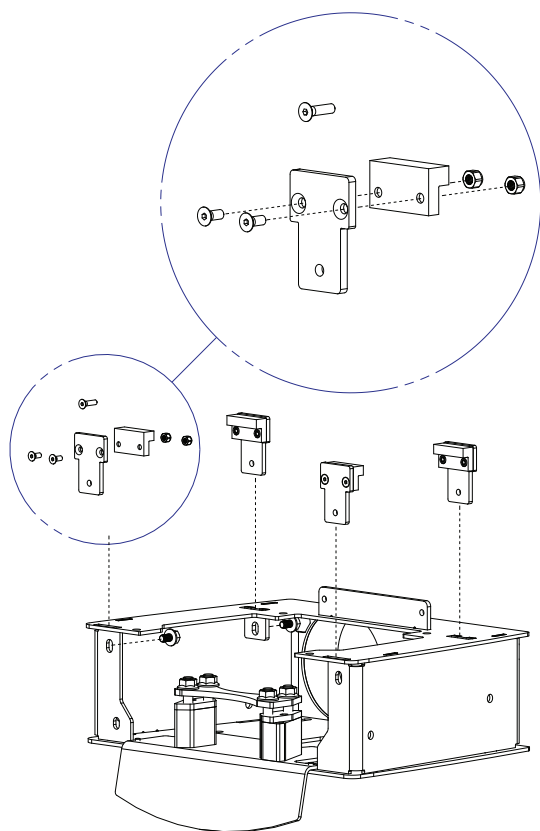


1. Ställ motorn på ett bord med motoraxeln pekandes uppåt. Montera motorfästet (8)* med fyra M8x20 försänkta insexskruvar. Använd medium gänglåsning och momentdra skruvarna till 25 Nm. Observera placeringen av motorfästet i förhållande till motorn, eldosa och anslutningsladd.

*positionsnr. på översiktsbilderna.

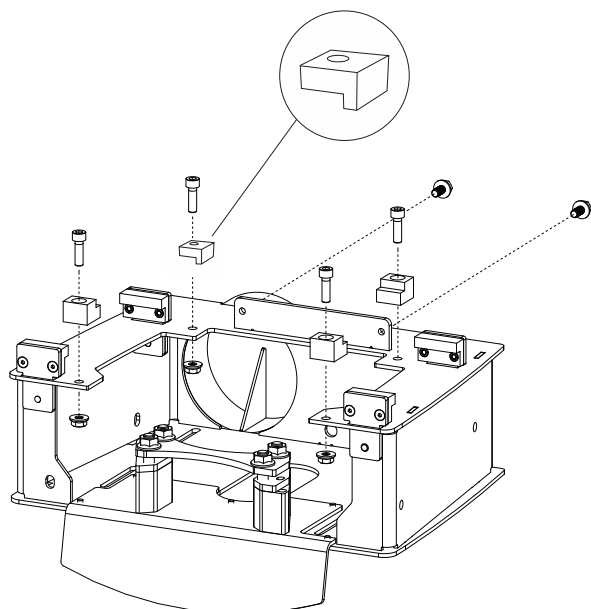


2. Montera stänkskyddet (7) på chassiet (3) med fem M4x8 försänkta insexskruvar. Skruva därefter fast svärdsdistanserna (11) och svärdsbridsbrickorna (13) med fyra M8x65 försänkta insexskruvar. Dra åt skruvarna ordentligt. Trä sedan på täckplattan (14) och gänga på fyra M8 flänsmuttrar (Tensilok) på insexskruvarnas ändar. Lämna ett 5 mm stort glapp mellan svärdsbrickorna och täckplattan, så att sågsvärdet (12) lätt kan skjutas på plats senare.



3. Börja med att pressa in de åtta M4 låsmuttrarna i de vertikala styrningarna (20). Använd medföljande M4x16 försänkt insexskruv. Använd fotplåten (19) som mothåll. I början måste muttern hållas med en 7 mm u-ringnyckel för att inte rotera. Skruva tills att muttern bottnat helt och skruva därefter ut skruven och ersätt den med en M4x8 försänkt insexskruv enligt figuren.

Vänd chassiet upp och ner och för in de färdiga "fötterna" genom de fyra slitsarna och skruva fast dem med M6x8 sexkantsskruv med fläns (Tensilok).

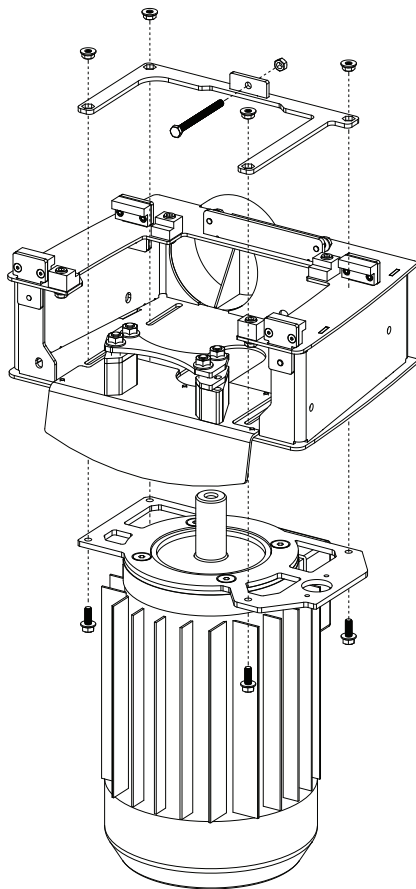


4. Montera de fyra horisontala styrklossarna (21) på chassiet (3) med M6x20 insexskruv och M6 flänsmutter.

Skruva därefter in två M6x12 sexkantskruvar med fläns på chassiets fästplåt på baksidan. Skruva inte in dem hela vägen, utan lämna en ca 5 mm glipa mellan skruvskallarna och plåten. Detta bildar fästpunkten för matningsfästet från sågverkets matning*, som skjuts in i glipan och kläms fast av skruvarna.

* Manuell matning: art.nr. 6600-000-3015.

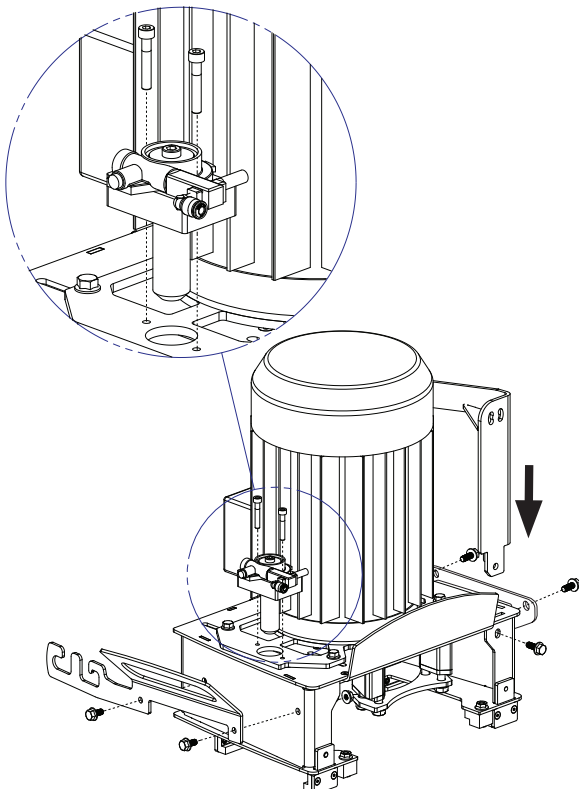
* Automatisk matning E37: art.nr. 6600-000-3015.



5. Placera chassiet (3) på motorfästet (8) enligt figuren. Skruva fast en helgängad M6x75 sexkantskruv på kedjesträckaren (9) med en M6 mutter enligt figuren.

Placera sedan kedjesträckaren (9), så att sexkantshålen hamnar över de fyra avlånga slitsarna på chassiet (3) och den långa helgängade M6 skruven sticker ut genom hålet mitt på chassiet baksida.

Skruva ihop chassiet (3), kedjesträckaren (9) och motorfästet (8) med hjälp av fyra M6x20 sexkantskravar med fläns samt fyra M6 flänsmuttrar som placeras upp och ned i de sexkantiga hålen på kedjesträckaren (9).



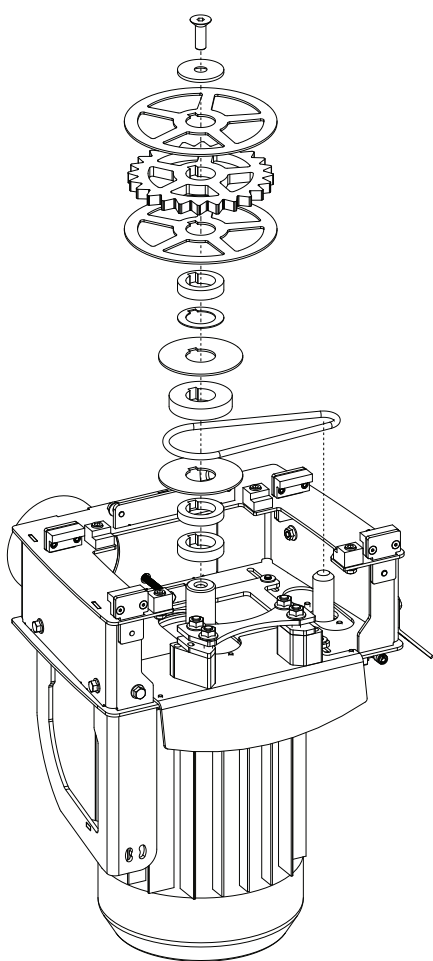
6. Börja med att vända sågaggregatet, så att det står på sina "fötter".

Ta oljepumpen (37) och för ner dess axel genom hålet på på motorfästet (8). Skruva sedan fast pumpen med två M5x30 insexskruvar (se förstoring).

Montera därefter handtagen (4, 6 & 31) på chassiet (3) med totalt fem M6x20 sexkantsskruv med fläns samt M6 flänsmuttrar (Tensilok).

Det bakre handtagets utstickande "krok" fungerar som dragavlastare för matningsenhetens elkabel.

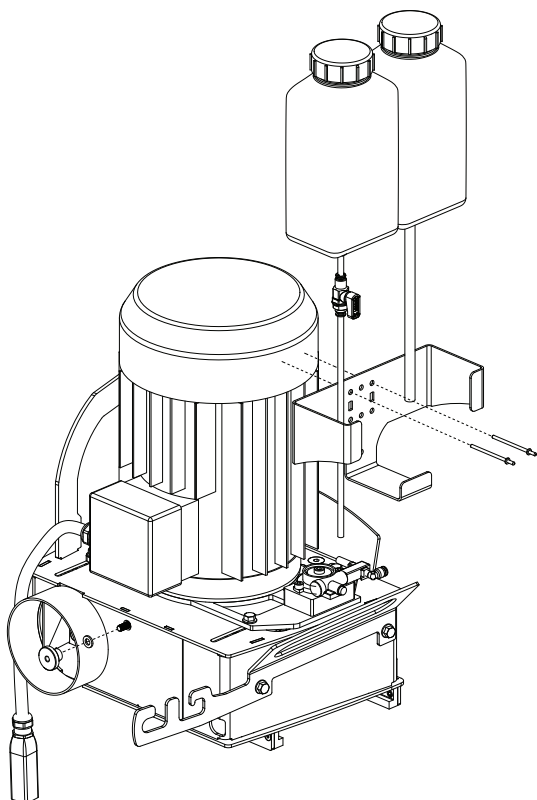
Trä motorns anslutningskabel genom handtaget, som figuren visar. Detta fungerar som en dragavlastare.



7. Vänd maskinen upp och ner och montera komponenterna på motoraxeln i följande ordning: 10 mm distans (32), 8 mm distans (31), remstyrning (33) och sedan drivskivan (34). Montera därefter rundremmen (35) mellan drivskiva och axeln på oljepumpen (37).

Fortsätt sedan med andra remstyrningen (33), distansring (36), 10 mm distans (32), kedjestyrning (38), kedjedrev (39), kedjestyrning (38) och sist motoraxelns bricka (40).

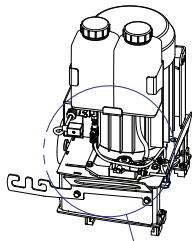
Spärra drevet med en skruvmejsel eller annat passande verktyg och skruva fast allt med en M10x30 försänkt insexskruv. Använd medium gänglåsning och momentdra till 25 Nm.



8. Nita fast flaskhållaren (26) med de två medföljande nitarna. På 8 kW motorn måste två hål borraras. På 4 kW motorn kan man använda ett av de befintliga hålen som håller flätkåpan på plats och man behöver bara borra ett nytt hål.

Placera därefter plastflaskorna (27 resp. 28) i hållaren. Oljeflaskan (28), med svart lock (30) och gum-misläng (22), placeras närmast sågsvärdet.

Montera en M6 bricka och vredet för kedjespänningen (10) på sexkantskruven från kedjesträckaren (9), som sticker ut på sågaggregatets baksida.



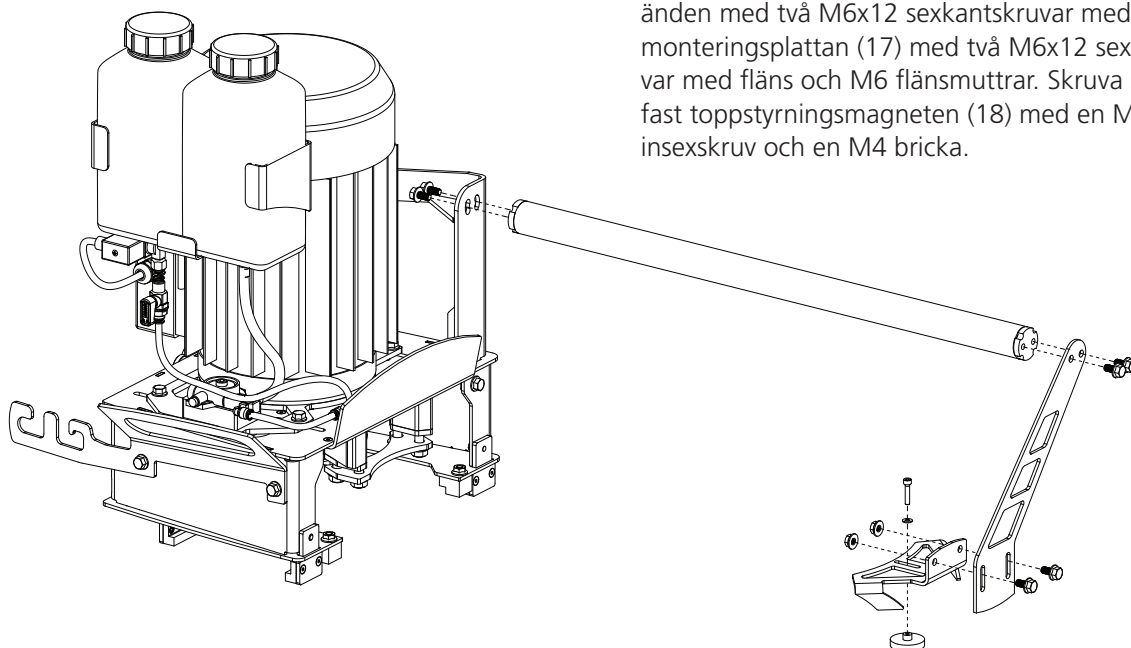
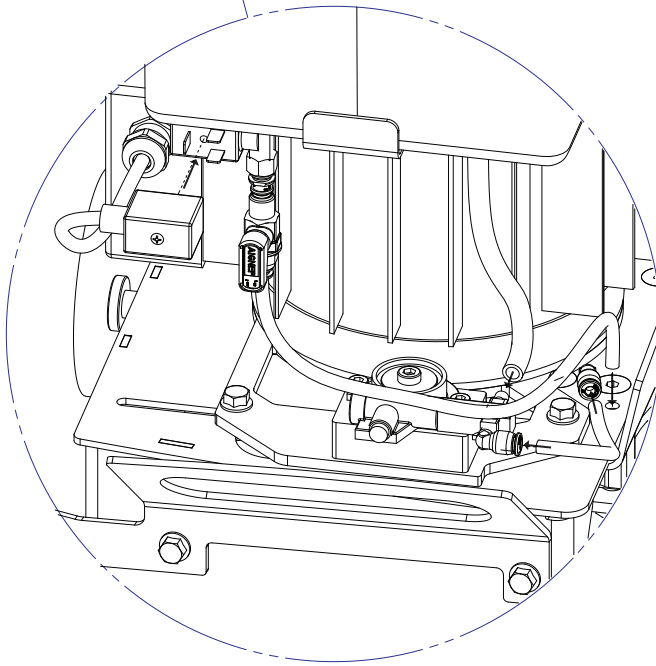
9. Anslut gummislangen (22) från oljeflaskan (28) till oljepumpens (37) inlopp. Fixera slangen på oljepumpens inlopp med en fjäderklämma (46).

Skruva sedan dit en 90-graders slangnippel (25) på chassiet (3) och anslut den korta slangen (23) mellan oljepumpen (37) och nippeln på chassiet.

Stick ner slangen från vattenflaskan (27) i hålet i på chassiet.

E8 Speed Saw:

Koppla in kontaktstycket på magnetventilen och skruva in skruven på kontakten.



10. Montera toppstyrningsröret (15) på handtaget (6) med två M6x12 sexkantskruvar med fläns. Skruva därefter fast toppstyrningsfästet (16) på röränden med två M6x12 sexkantskruvar med fläns och monteringsplattan (17) med två M6x12 sexkantskruvar med fläns och M6 flänsmuttrar. Skruva sedan fast toppstyrningsmagneten (18) med en M4x20 insexskruv och en M4 bricka.

LYFTINSTRUKTION & UPPSTÄLLNING

⚠ VARNING! Risk för skärskada.

Montera svärd och kedja efter att sågen monterats på Logosols sågverk Solosågen eller Farmer's Sawmill. Speed Saw skall vara monterad på sågverkets balk innan ström ansluts till maskinen.

! Kontrollera att kedjusteringen är låst innan lyft. Sågenheten väger ca 40 kg. Två personer bör hjälpas åt för att lyfta upp sågen på påskjutningsrampen och hålla sågen stadigt tills den är korrekt påskjuten på sågverksbalken. Skjut försiktigt på sågen så att plastlisterna omsluter sågbalkens styrlister.

! Kontrollera att Speed Saws glidlistor sluter om Solosågens sågbalk i alla fyra hörn innan svärd och kedja monteras och senare strömmen ansluts.

Speed Saw kan drivas med elektrisk eller manuell frammatning. I båda fallen monteras ett linfäste i bakkant på sågenheten. Se matarverket E37 resp. handmatningsenhet för vidare instruktioner om inkoppling och drift.

⚠ VARNING! Risk för att sågverket välter.

Sågverket skall vara förankrat i underlaget och försett med stöd under sågbalkens båda ändar. På sidan med matningsenhet skall dess stödben vara förankrat i marken och på sågbalkens andra sida skall stödben (6600-000-3001) vara förankrat mot marken.

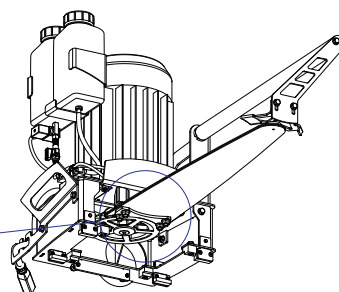
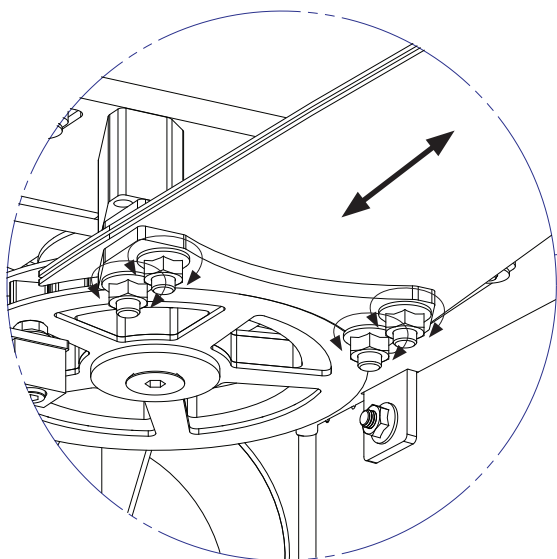
Innan Speed Saw dras ut från sågverksbalken för att lyftas ned skall strömmen brytas, linfästet skruvas lös och svärdet demonteras.

MONTERING AV SVÄRD & KEDJA

⚠ Kontrollera att strömkabeln är urdragen.

- Gänga ut fläsmuttrarna på täckbrickans undersida, tills att svärdet kan skjutas in mellan svärdsbrickorna och täckbrickan. Se till att det inte finns spån och smuts mellan svärdsbrickorna och täckbrickan. Skjut in svärdet hela vägen tills att det tar stopp och dra åt fläsmuttrarna 25 Nm.
- Öppna kedjespänningsvredet på sågens baksida ca 3 cm. Lossa motorfästets fyra sexkantsskruvar, som klämmer fast motorfästet mot sågchassiet och skjut fram motorn mot svärdet.
- Håll kedjan så att den bildar en fin ögla.

- Lyft upp kedjan och lägg den runt kedjedrevet under motorn.
- Dra försiktigt i kedjan så att drevet roterar och kontrollera att kedjan ligger korrekt på drevets kuggar.
- Passa in kedjan i svärdets spår och skjut tillbaka motorn. Spänn kedjan slutgiltigt med kedjespänningsvredet tills att kedjan är lagomt spänd.
- Lås fast motorn med de fyra sexkantsskruvarna som klämmer fast motorfästet mot sågchassiet.



• Rätt kedjespänning: Om du tar i kedjan med tummen och pekfingeret skall du kunna dra ut hela kedjan ur spåret mitt på svärdet. När du släpper kedjan skall den snäppa tillbaka mot svärdet.

• En ny kedja slacker fort. Spänn efter första och andra snittet.

KEDJESMÖRJNING & VATTENKYLNING

Logosol Speed Saw är utrustad med en mekanisk oljepump. Pumpen drivs av en rundrem mellan pumpen och en drivskiva på motoraxeln. Detta garanterar ett konstant och stabilt flöde av sågkedjeolja när motorn är i drift.

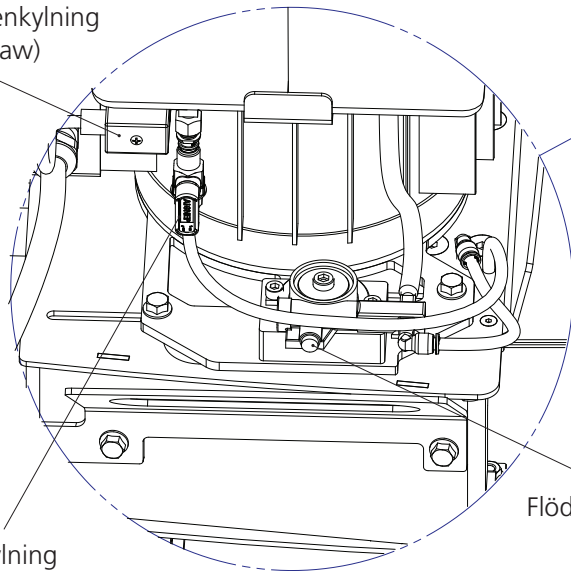
Oljeflödet kan justeras med en spårskruvmejsel på oljepumpen. Använd en sågkedjeolja av bra kvalitet (art. nr. 0718-00-1001) för bästa prestanda och livslängd på svärd och kedja.

På **E5 Speed Saw** är vattenkylningen helt manuell. Öppna kranen så att vatten droppar ned på svärdet när torra träslag eller extra breda skär sågas. Även så lågt vattenflöde som 1-2 droppar per sek har avsevärd kyleffekt. Mer vatten kyler naturligtvis bättre.

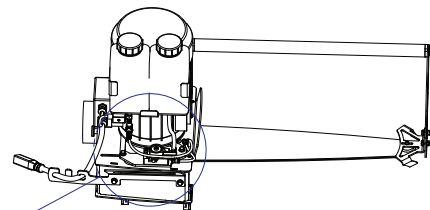
E8 Speed Saw är utrustad med elektrisk magnetventil, som bryter vattentillförseln när motorn inte är i drift. Flödet under drift justeras precis som på E5 Speed Saw med en kran.

Magnetventil, vattenkylning
(endast E8 Speed Saw)

Kran, vattenkylning



Flödesjustering, oljepump



JUSTERBARA GLIDLISTER

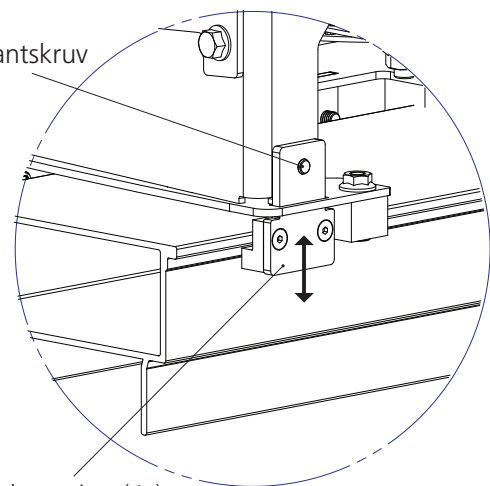
Speed Saw är utrustad med justerbara glidlistor/styrningar. Dessa gör det möjligt att justera det vertikala glappet mellan elsågen och Solosågens sågbalk. Justering skall bara ske när sågen sitter på Solosågens sågbalk.

Lossa sexkantskruven som håller fast de vertikala styrningarna och justera glappet. Minska glappet så länge sågen går lätt längs hela sågverksbalken. Om sågen går tungt på någon punkt kan du öka glappet lite. Gör samma procedur på alla fyra vertikala styrningarna.

Observera att det alltid skall finnas ett visst glapp. Glapp i sidled (horisontalplanet) har ingen betydelse.

Sexkantskruv

Vertikal styrning (4x)



SÅGNING MED LOGOSOL SPEED SAW

FÖRE VARJE ARBETSPASS

- Kontrollera att sågen är korrekt påskjuten på sågbalken.
- Kontrollera att svärd och kedja är i gott skick.
- Montera sågkedjan och kontrollera att den löper lätt och är rätt spänd.
- Kontrollera nivån av sågkedjeolja och fyll på vid behov.
- Kontrollera att elkabeln är i gott skick.

EFTER VARJE ARBETSPASS

- Bryt strömmen genom att dra ut elkabeln.
- Demontera sågkedjan.
- Rengör Speed Saw med t.ex. tryckluft och universalolja (art.nr. 9999-000-5105). Oljan är smutslösande och skyddar mot korrosion. En ren motor har bättre kylning och ger bättre effekt.

SKÄRTRUSTNING

! På grund av motorns höga effekt är det viktigt att omedelbart avbryta sågningen när kedjan tappar skärpan. Redan några sekunders sågning med slö kedja medför att svärdet utsätts för kraftigt slitage och att kedjan överhettas, varefter den ej kan återfå skärpan.

Tips: Slipa svärdets bommar ofta, så att de inte blir snedslitna. Då håller svärdet längre och du får bättre sågresultat.

För mer information, se skriften "*Handbok för din skärutrustning*" som kan laddas ner gratis från Logosols hemsida.

<http://www.logosol.se/>

FÖRVARING AV ELSÅGEN

Täck över Speedsaw och matningsenheten med ett regnskydd om den förvaras utomhus.

Töm ut vattnet ur vattensystemet om det finns risk för isbildning.

Vegetabilisk olja kan härda efter en tid och orsaka problem i oljesystemet. När du vet att du inte ska såga på några månader, töm oljebehållaren på vegetabilisk sågkedjeolja och häll i en liten mängd mineral eller syntetisk olja.

Elmotorer bör förvaras i tempererat utrymme för att förhindra kondensbildning i motorhöljet som uppstår pga temperaturväxlingar. Om motorn förvaras en längre tid utomhus eller i kallt utrymme bör du kontrollera att det inte finns vatten i motorn innan den ansluts. Motorn är försedd med en dräneringsplugg.

ELSYSTEMET

⚠ VARNING! Endast behörig elektriker får öppna elsystemet

Speed Saw har inget eget elsystem utan skall anslutas till en matningsenhet som innehåller startanordning.

Motorn är en trefas 220/400V. Motorn kopplas in på faserna på sedvanligt vis beroende på med vilken spänning motorn skall drivas.

Elmotorn har ett överhettningsskydd som ansluts i motorns kopplingsplint. Detta skall anslutas i serie med hållkretsen. Se matningsenhetens bruksanvisning.

Speed Saw drar periodvis mycket ström så det är viktigt att elutrustingen är i perfekt skick. Vi rekommenderar

att du köper en ny elkabel för att minska risken för dålig strömtilförsel. En skadad kabel ger dig sämre effekt och kan skada motorn och kontakterna.

Var rädd om den elkabel du använder till sågen. Trampa inte på elkabeln och låt den aldrig bli överkörd av fordon.

Dra inte för lång skarvkabel. Om du har upp till 25 m elkabel kan du använda 2,5 mm² kabel. Den kabeldragning som överstiger 25 m bör vara 4 mm² kabel. Logosol har elkablar på 2,5 och 4 mm² med 16A anslutningshandskar.

SERVICE OCH UNDERHÅLL

För att försäkra sig om att elsågen presterar optimalt över tid, krävs regelbunden service och underhåll. Se serviceschema nedan för rekommenderade servicepunkter utifrån antal drifttimmar.

SERVICEPUNKT	varje sågtillfälle	var 10:e driftimme	var 20:e driftimme
Kontrollera skicket på svärd och sågkedja.	•		
Kontrollera sågkedjeoljenivån.	•		
Kontrollera slitaget på glidlistor/styrningar.		•	
Kontrollera plastdrev i oljepumpen.		•	
Kontrollera lagret i oljepumpen.			•
Kontrollera rundremmen som driver oljepumpen.			•
Rengör oljesystemet (från flaska till svärd) med t.ex. tryckluft.		•	
Rengör vattenkyllningen (från flaska till svärd) med t.ex. tryckluft.			•
Kontrollera skicket på kedjedrevet			•
Rengör sågen	•		

Behöver du beställa nya komponenter, så finner du artikelnummer i avsnittet "översikt".

FELSÖKNINGSSCHEMA

PROBLEM/SYMPTOM	TROLIG ORSAK	ÅTGÄRDER
Sågar långsamt	<ul style="list-style-type: none"> • Slö sågkedja • Fel inställda glidlister/styrningar • Kåda och smuts på sågbalken 	<ul style="list-style-type: none"> • Slipa eller byt ut sågkedjan. • Justera styrningarna enligt instruktion. • Rengör sågbalken och använd silikonspray (art.nr. 9999-000-5110) för att minska friktionen mellan sågen och balken.
Svärdet slits snabbt	<ul style="list-style-type: none"> • För högt matningstryck • Undermålig sågkedjeolja • För lite sågkedjeolja 	<ul style="list-style-type: none"> • Minska matningstrycket (speciellt på smala snitt). • Byt till en sågkedjeolja av hög kvalitet. • Öka flödet på oljepumpen och/eller rengör oljeflaska och slangar från smuts.
Otillräcklig oljesmörjning	<ul style="list-style-type: none"> • Smuts i oljeflaska/slang/svärd • Gammal olja har härdat • Sliten oljepump • Slitet plastdrev i oljepumpen • Slitet lager i oljepumpen 	<ul style="list-style-type: none"> • Rengör hela oljesystemet • Rengör hela oljesystemet • Byt ut oljepumpen • Byt ut plastdrevet i oljepumpen. • Byt lagret i oljepumpen.
Kedjebrott	<ul style="list-style-type: none"> • Otillräcklig oljesmörjning • För hård kedjespänning • Slitet kedjedrev • Löst sittande motor • För lös kedjespänning 	<ul style="list-style-type: none"> • Öka flödet på oljepumpen och/eller rengör oljeflaska och slangar från smuts. • Justera kedjespänningen enligt instruktion. • Inspektera kedjedrevet och byt vid behov. • Kontrollera att alla fyra skruvar, som fixerar motorn på sågchassiet, är åtdragna. • Spänn kedjan enligt instruktion.
Svärdet vandrar uppåt/nedåt	<ul style="list-style-type: none"> • Ojäma svärdsbommar • Löst sittande sågsvärd • Slitna glidlistor/styrningar 	<ul style="list-style-type: none"> • Slipa svärdsbommarna, så de blir helt parallella. • Kontrollera att svärdet sitter fast ordentligt (25Nm) • Kontrollera styrningar och byt vid behov
Vinkelfel på sågresultatet	<ul style="list-style-type: none"> • Feljusterad toppstyrning • Löst sittande svärd • Slitna eller feljusterade styrningar 	<ul style="list-style-type: none"> • Justera toppstyrningen, så att svärdet blir parallellt med stockhyllorna. • Kontrollera att svärdet sitter fast ordentligt (25Nm) • Kontrollera slitage och inställningen av sågens plaststyrningar. Justera och/eller byt vid behov.
Tvättbrädemönster på sågsnittet	<ul style="list-style-type: none"> • Felslipad sågkedja • Sågverket är instabilt uppställt • Slitet sågsvärd 	<ul style="list-style-type: none"> • Slipa om sågkedjan. • Kontrollera att sågverket står stadigt förankrat i underlaget med stöd under båda balkändar. • Byt sågsvärd

TEKNISK DATA

LOGOSOL E5/E8 SPEED SAW		
EFFEKT		
Märkeffekt E5 Speed Saw	4,6 kW	
Märkeffekt E8 Speed Saw	8 kW	
TRANSMISSION		
Direktdrift	24t kedjedrev	
Varvtal	2850 rpm.	
Kedjehastighet	22 m/s	
LJUDNIVÅER		
Ljudtryck, obelastad	97,0 dB(A)	
Ljudtryck, belastad	102,0 dB(A)	
Ljudeffektnivå	113,0 dB(A)	
DIMENSIONER		
Höjd	500 mm	
Längd	898 mm	
Bredd	328 mm	
Vikt	38/42 kg	
SKÄRUTRUSTNING		
Logosol Speed Saw 50 cm sågsvärd	Art.nr. 3008-010-3050	Kedja: Stihl 1,3 mm, 84 DL, klyvkedja (art.nr. 3614-000-0084)
Logosol Speed Saw 70 cm sågsvärd	Art.nr. 3008-010-3070	Kedja: Stihl 1,3 mm, XX DL, klyvkedja (art.nr. 9999-999-9999)

Försäkran om överensstämmelse

Logosol AB
 Fiskaregatan 2
 S-871 31 Härnösand
 Tel. +46 611 18285

försäkrar härmed att Logosol Speed Saw, med art. nr. 6608-000-3005, 6608-000-3010, 6608-000-3020 och 6608-000-3025 är tillverkad i överensstämmelse med:

Maskindirektivet 2006/42/EG, EMC-direktivet 2004/108/EG och LVD-direktivet 2006/95/EG,

samt i överensstämmelse med följande harmoniserade standarder: EN ISO 12100:2010, EN 60204-1:2006, EN 61000-6-1, -3

Mattias Byström, produktchef, är ansvarig för tekniskt underlag.

Härnösand 2016-04-21

VD Malte Frisk



 **LOGOSOL**

Bäst på småskalig träförädling

LOGOSOL SVERIGE

Fiskaregatan 2, S-871 33 Härnösand

Tfn 0611-18285 | Fax 0611-182 89

info@logosol.se | www.logosol.se