

# LOGOSOL

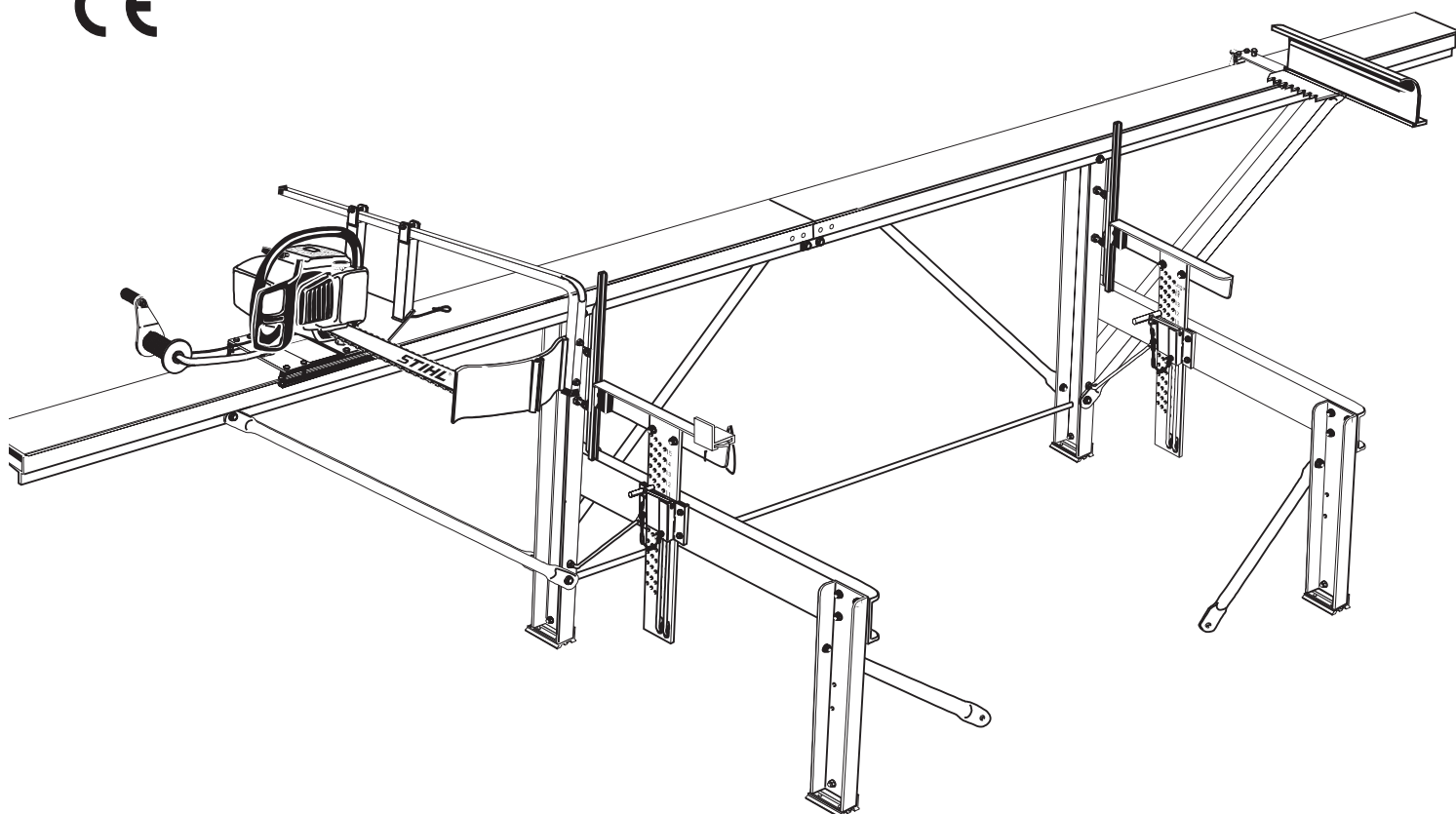
## Instruktionsbok

Monteringsanvisning

Säkerhetsföreskrifter

Att arbeta med Solosågen

Underhåll



BA001\_2009

**Varning:**  
Följ alltid säkerhetsanvisningarna i  
instruktionsboken - felaktig användning  
kan medföra allvarliga skador!



<b>Innehållsförteckning</b>	<b>Sida</b>
Säkerhetsföreskrifter	4
sågverkets delar	6
Översiktsbild	7
Allmänna anvisningar och teckenförklaringar	8
Packlista	8
Nödvändiga verktyg	8
Ihopskarvning av linjalen	9
Montering av de långa benen	10
Montering av linjalstagen	11
Montering av det korta benet och tvärbalken	12
Montering av styrskenan	13
Montering av stocklyftarna	14
Montering av knästagen	18
Montering av släden	19
Montering av stockklon	23
Montering av ställbart stockstöd U417	24
Injustering av sågverket	25
Stockhantering vid lastning	29
Sågexempel	32
Tillsyn efter sågning	36
Skötsel av skärutrustning	36
Byte av lyft- och matningslina	37
Byte av glidlistor i släde och stockklo	37
Linjalförlängningar	38
Finjustering av linjalskarvar	39
Felsökningsschema	40
Underhåll och skötselråd	42
Tekniska specifikationer	43
Beställning av reservdelar	44
Rekommenderade motorsågar och skärutrustningar	45
Försäkran om överensstämmelse med EU:s direktiv	46

LOGOSOL bedriver ett fortlöpande utvecklingsarbete. Vi måste därför förbehålla oss rätten att ändra konstruktioner och utformning av våra produkter.

### **OBS!**

I denna instruktion beskrivs sågverket med full skyddsutrustning. I vissa länder ingår skyddsutrustningen inte i sågverkets standardutförande, men kan anskaffas som extra tillbehör. Montering av sågverket i övrigt påverkas inte.



Tryckt på klorfritt, återvinningsbart papper med tryckfärg baserad på vegetabilisk olja.

Illustrationer: Mattias Byström.

©1997 LOGOSOL, Härnösand

0458-395-3021

## Säkerhetsföreskrifter



Vid arbete med LOGOSOL minisågverk Solosågen måste särskilda säkerhetsåtgärder vidtas.



Läs noggrant igenom instruktionsboken innan sågverket tas i drift. Underlåtelse att följa dessa säkerhetsföreskrifter kan medföra livsfara.

Läs ovillkorligen igenom bruksanvisning och säkerhetsföreskrifter för den motorsåg som skall användas.

**Om du inte arbetat med LOGOSOL minisågverk tidigare:**

Låt försäljaren visa hur man sköter sågverket på ett säkert sätt eller delta i en kurs.

**Minderåriga får inte arbeta med sågverket –**

undantaget ungdomar över 16 år, som utbildats under behörigs överinseende.

**Barn, djur och åskådare får inte vistas vid sågverket under drift.**

Förvissa dig om att alla som arbetar med sågverket är väl insatta i hur det skall handhas, och se till att instruktionsboken alltid finns tillgänglig. Detta gäller även om sågverket lånas ut eller säljs.

**Den som arbetar med sågverket måste vara i god form –**

frisk och utvilad – lägg in regelbundna pauser i arbetet. Arbeta inte under påverkan av alkohol eller narkotika, eller vid medicineringsmedel (röd triangel).

**Arbeta aldrig ensam –**

Se alltid till att ha andra personer inom hörhåll om du skulle behöva tillkalla hjälp.

**Vid påbyggnad av extrautrustning, använd endast produkter som levererats av LOGOSOL eller uttryckligen godkännts för ändamålet.**

Annan utrustning kan medföra ökad risk för olycksfall och får ej användas.

LOGOSOL avsäger sig allt ansvar för person- och egendomskador som uppkommit under drift av sågverk med icke godkänd påbyggnad.

**Bär alltid föreskriven klädsel och personlig skyddsutrustning.**

Ändamålsenlig klädsel är en åtsittande arbetsoverall. Arbeta aldrig i löst sittande kläder, överdragsrock eller liknande.

Bär inte halsduk, smycken eller annat du kan fastna i under arbetet.

Långt hår måste sättas upp ordentligt.



**Använd skor med stålhätta och välmonstrad sula för bra fotfäste.**

**Bär skyddshjälm!**

Fara för fallande objekt.



**Använd skyddsvisir och skyddsglasögon.**

**Varning!** Endast skyddsvisir ger inte tillräckligt skydd för ögonen.

**Bär hörselskydd!**



**Använd kraftiga handskar!**



**Slå av motorn före tankning!**

- Bensin är extremt lättantändligt!

- Brännskador kan medföra livsfara!

- Arbeta inte i närheten av öppen eld!

- Rök inte!

- Spill inte ut bränsle!

Om du spillt ut bränsle, rengör genast de delar som fuktats. Om du fått bränsle på kläderna, byt dem genast.

**Drag fast tanklocket så hårt som möjligt efter tankning.**

Därigenom minimeras risken att tanklocket vibreras loss under sågning med bränsleläckage som följd!

**Underhåll och reparation**

**Sågverket skall vara föremål för regelbundet underhåll. Utför endast underhåll och reparationer som beskrivs i instruktionsboken.**

Alla övriga servicearbeten skall utföras av LOGOSOL eller auktoriserad STIHL-återförsäljare.

**Utför inga ändringar av sågverkets konstruktion – detta kan äventyra säkerheten. Olycksfalls- och skaderisk.**

**Under drift:**

Sågverket får inte luta under drift – **risk för olycksfall och tippning!**

Vid arbete på löst underlag måste sågverket stödjas med underlägg som ökar bärytan.

Håll stadigt i veven då stocken höjs eller sänks. Tappas veven kan den slå tillbaka kraftigt mot handen.

Då en stock lastas upp på sågverket får ingen person stå så att han/hon kan träffas av stocken om den faller ner.

Håll alltid händerna så att de inte kommer i kläm om lyftlinan går av.

Såga aldrig med motorsågens gasreglage låst, sköt alltid reglaget manuellt under sågning.

Använd inte klyvslipad sågkedja för kapning – ökad kastrisk.

**Säkerhetsavstånd:**

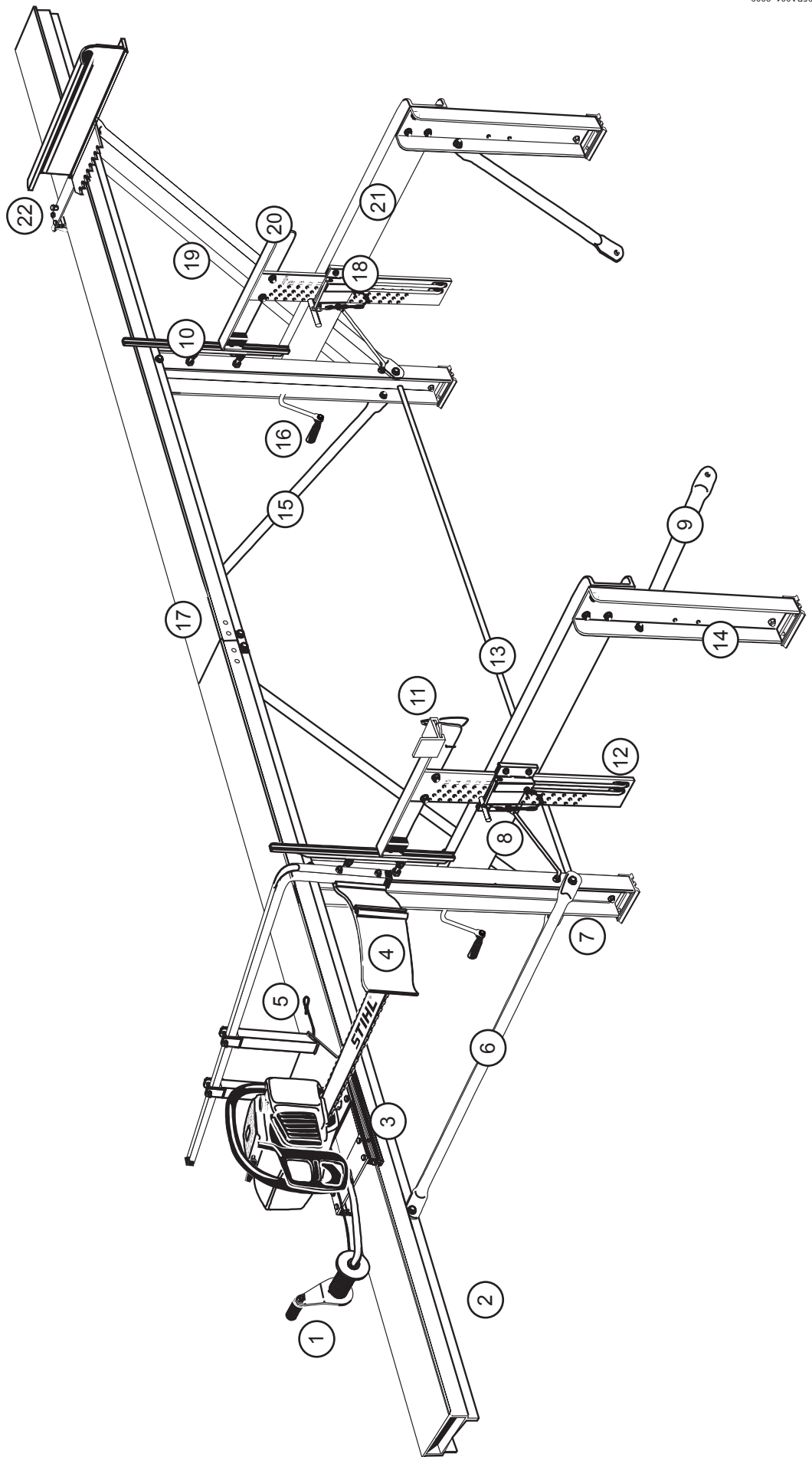
Ingen person, utöver den som sågar, får befinna sig inom ett avstånd av 10 meter från sågverket – skaderisk vid kedjebrott.

Grövre stockar får endast lastas på sågverket över ett stockbord konstruerat enligt anvisning (se avsnittet Stockhantering).

**Högsta tillåtna last för sågverket är 500 kg. Vid påbyggnad av en 2,5 m förlängning höjs detta värde med 250 kg.**

## **Pos. Benämning**

1	Linspole
2	Ställbart stockstöd
3	Släde
4	Spetskydd
5	Matningslina
6	Ändstag
7	Långt ben
8	Höjdställare
9	Knästag
10	Styrskena
11	Kantstöd
12	Hålskiva
13	Justerstag
14	Kort ben
15	Mittstag med ovalt hål
16	Lyftvev
17	Linjal
18	Holk
19	Ändstag med ovalt hål
20	Stockhylla
21	Tvärbalk
22	Stockklo med skydd



## Allmänna anvisningar och teckenförklaring

För att ge exakta mått vid sågning skall sågverket ställas upp och justeras in på den plats där det skall användas. Om sågverket flyttas skall injusteringen kontrolleras på den nya uppställningsplatsen.

Injusteringen är nödvändig eftersom det inte är möjligt att förse en så stor, sammansatt konstruktion med en inbyggd absolut precision. Istället ställs sågverkets delar in i exakt läge i förhållande till varandra efter monteringen.

För att underlätta efterjustering används dessa symboler i monteringsanvisningarna:



Skruv resp. mutter gängas i botten utan att dras fast då dessa förband måste vara rörliga vid injustering av sågverket.



Skruv resp. mutter dras fast vid montering



Markerad vinkel riktas vid montering till 90°.



Inställning efter syftning eller snörriktning.

I de flesta förband används sexkantskruv M6 x 25 med planbricka och låsmutter M6. I monteringsanvisningarna kallas dessa helt enkelt "skruv", "bricka" resp. "mutter". Förband av annan dimension eller typ specificeras särskilt i texten.

Observera att sågverkets båda benbockar med stocklyftare är identiska och alltså inte skiljer mellan höger- och vänsterutförande. Därför visas i monteringsanvisningarna för dessa delar bara den ena av dessa två.

## Packlista

För att minska transportvolymen har en del av stagen packats linjalprofilen.

Följande delar finns i paketen:

### Paket 1

2 st.	Linjalprofil (2500 mm)
1 st.	Skarvbeslag (300 mm)
2 st.	Ändstag (1240 mm)
2 st.	Knästag (500 mm)
2 st.	Ändstag med ovala hål (1240 mm)
1 st.	Justerstag (1825 mm)
2 st.	Mittstag med ovalt hål (960 mm)

### Paket 2

2 st.	Långt ben (890 mm)
2 st.	Kort ben (520 mm)
2 st.	Tvärbalk (950 mm)
2 st.	Stocklyftarvev
2 st.	Styrskena
2 st.	Stockhylla
2 st.	Holk till hålskiva
2 st.	Hålskiva
1 st.	Byggsats, släde
1 st.	Byggsats, stockklo
1 st.	Ställbart sågstöd, U417

### Låda i paket 2

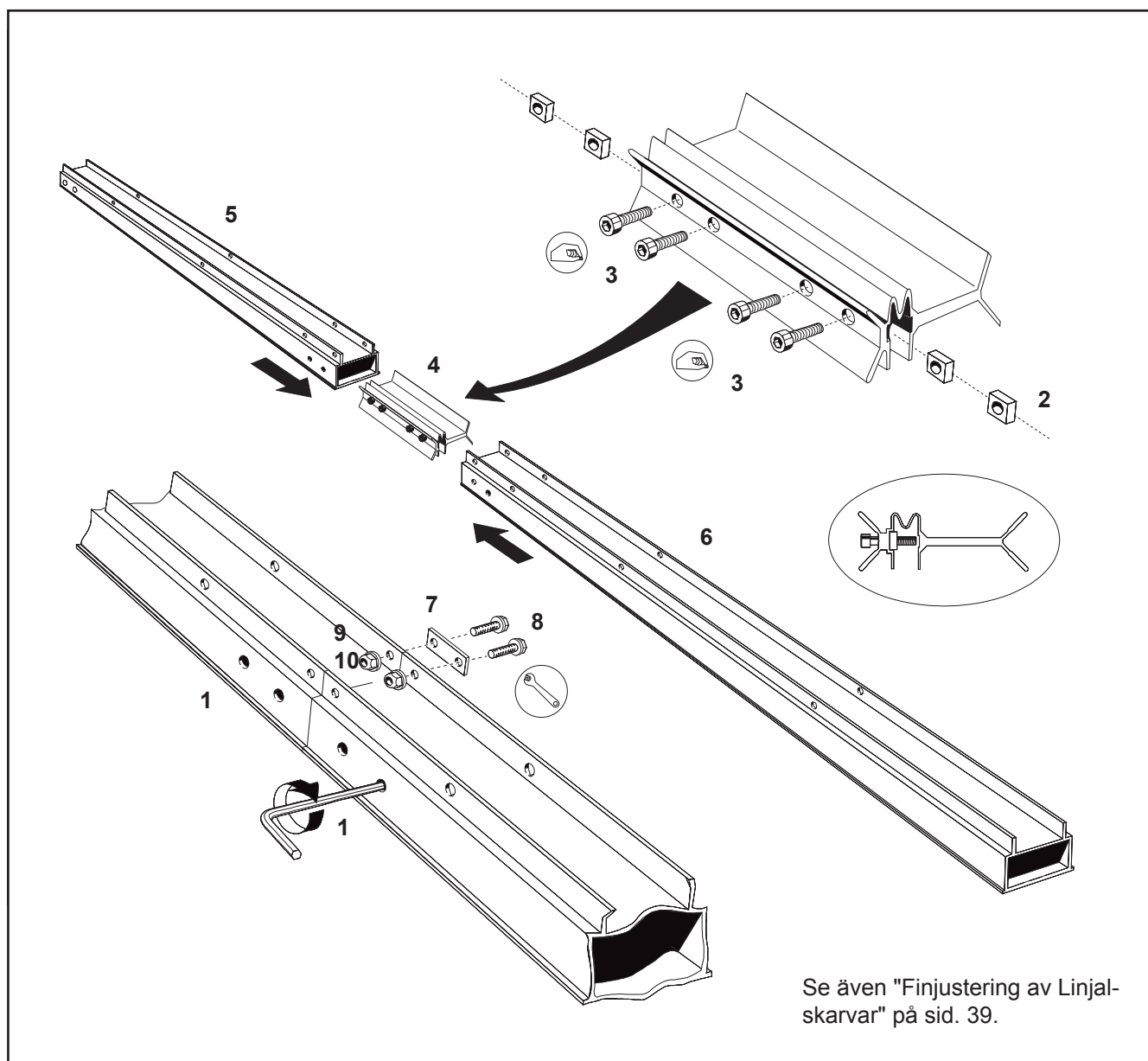
2 st.	Kantstöd
4 st.	Fotvinkel
5 st.	Påse med skruvar och muttrar
1 st.	Påse med reservskruvar
1 st.	Påse med smådelar och träskruvar
2 st.	Sprint
6 st.	Linhjul
2 st.	Solomutter
4 st.	Glidlist till holk
2 st.	Styrklots
1 st.	Injusteringsmall

## Nödvändiga verktyg

Dessa verktyg medföljer ej vid leverans av sågverket:

- Verktyg för sexkantsskruv, t.ex. hyls- eller ringnycklar; två stycken av resp. dimension:
  - 2 x 10 mm
  - 2 x 13 mm
  - 2 x 6/17 mm öppning
- Insexnycklar
  - 1 x 3 mm
  - 1 x 6 mm
- 1 x kryssskruvmejsel
- 1 x vinkel för justering
- Vid montering av motorsågen behövs förutom de verktyg som finns i sågens verktygssats också en extra nyckel med 12 mm grepp.

## Ihopskarvning av linjalen



Se även "Finjustering av Linjal-skarvar" på sid. 39.

**!** **OBS: Linjaldelarnas ändrar har olika fördelning av borrhål.**

Foga ihop de båda linjaldelarna, som bilden visar, med

- 1 två motstående hål i linjalprofilens sida på var sin sida om skarven.
  - För att undvika skador på linjalens glidytor kan linjalkartongen användas som underlag vid monteringen – skär upp kartongen på längden och lägg halvorna efter varandra.
- 2 Lägg in fyrkantsmuttrarna (M8) i skarvprofilens spår

3 och gänga in insexskruvarna (M8 x 35).

4 För in skarvprofilen i

5 den ena linjaldelen – skruvskallarna måste ligga mitt för hålen.

- Dra åt skruvarna löst och låt insexnyckeln sitta kvar i ena skruvskallen för att hindra att skarvprofilen glider ur läge.

6 Passa in den andra linjaldelen över

4 skarvprofilen och för ihop skarven helt.

- Tighten all four screws

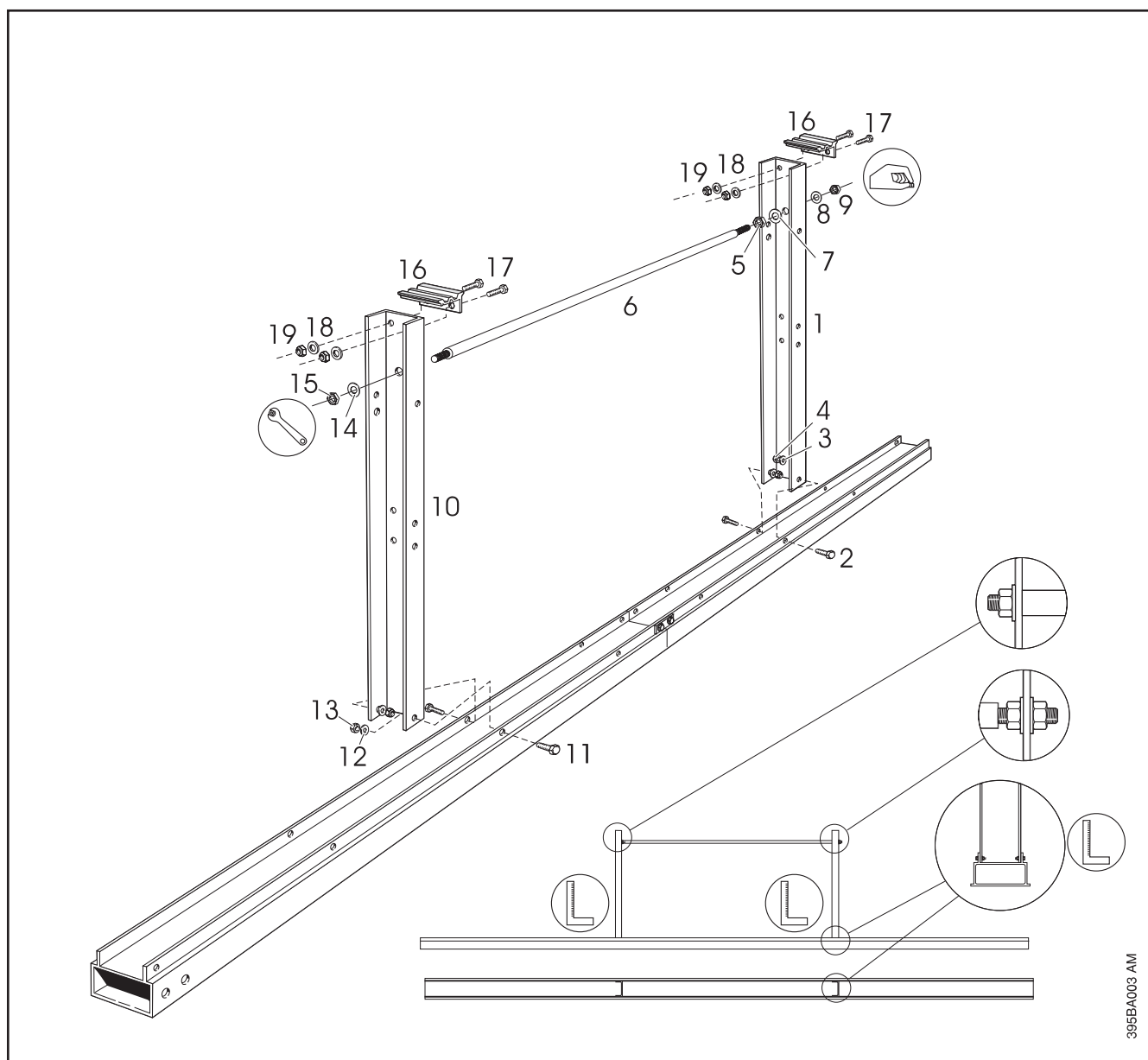
7 Passa in skarvblecket över skarven.

8 För in skruvarna.

9 Trä på brickorna.

10 Drag fast muttrarna.

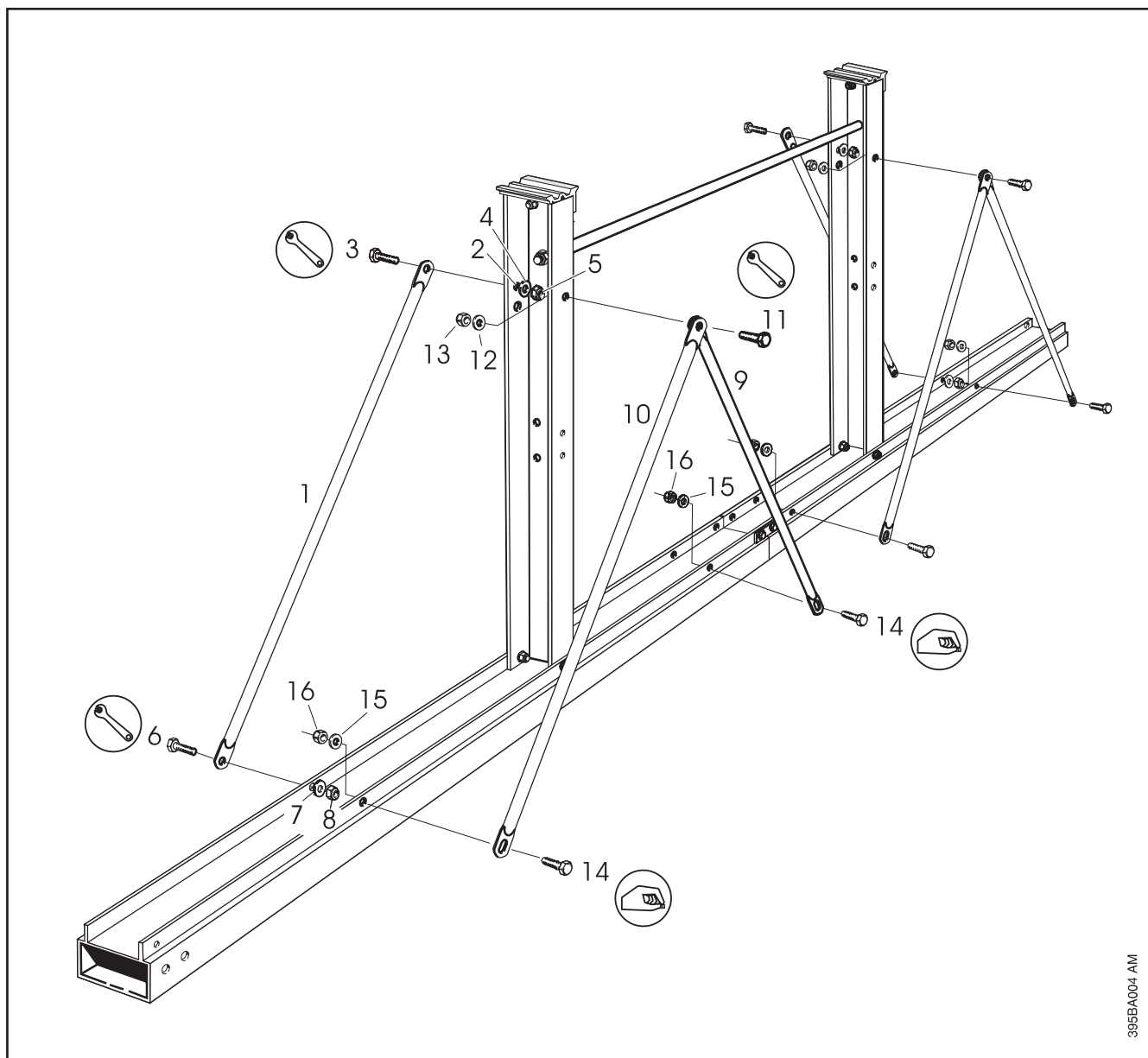
## Montering av de långa benen



395BA003 AM

- |   |   |  |
|---|---|--|
| <p><b>1</b> Plasera det ena långa benet mellan linjalens flänsar och helt an mot linjalens botten.</p> <p><b>2</b> För in skruvarna och</p> <p><b>3</b> trä på brickorna</p> <p><b>4</b> Drag åt muttrarna löst,</p> <p><b>1</b> rikta benet i rät vinkel mot linjalen och</p> <p><b>4</b> drag fast muttrarna.</p> <p><b>5</b> Gänga muttern (M10) helt i botten på</p> <p><b>6</b> justerstagets längre gänga.</p> <p><b>7</b> Trä på brickan och för in gängan</p> | <p>genom hålet på det monterade långa benet.</p> <p><b>8</b> Trä på den yttre brickan och</p> <p><b>9</b> gänga in muttern (M10) några varv.</p> <p><b>10</b> Placera det andra långa benet mot linjalen på samma sätt som det första och vänt åt samma håll.</p> <p><b>11</b> För in skruvarna,</p> <p><b>12</b> trä på brickorna och</p> <p><b>13</b> drag åt muttrarna löst.</p> | <p><b>6</b> För in justerstaget fria ände mot hålet på</p> <p><b>10</b> det andra långa benet,</p> <p><b>14</b> trä på brickan och</p> <p><b>15</b> drag fast muttern (M10).</p> <p><b>10</b> Rikta benet i rät vinkel mot linjalen och</p> <p><b>13</b> drag fast muttrarna.</p> <p><b>16</b> Passa in fotvinklarna mot hålen,</p> <p><b>17</b> för in skruvarna,</p> <p><b>18</b> trä på brickorna och</p> <p><b>19</b> drag fast muttrarna.</p> |
|---|---|--|

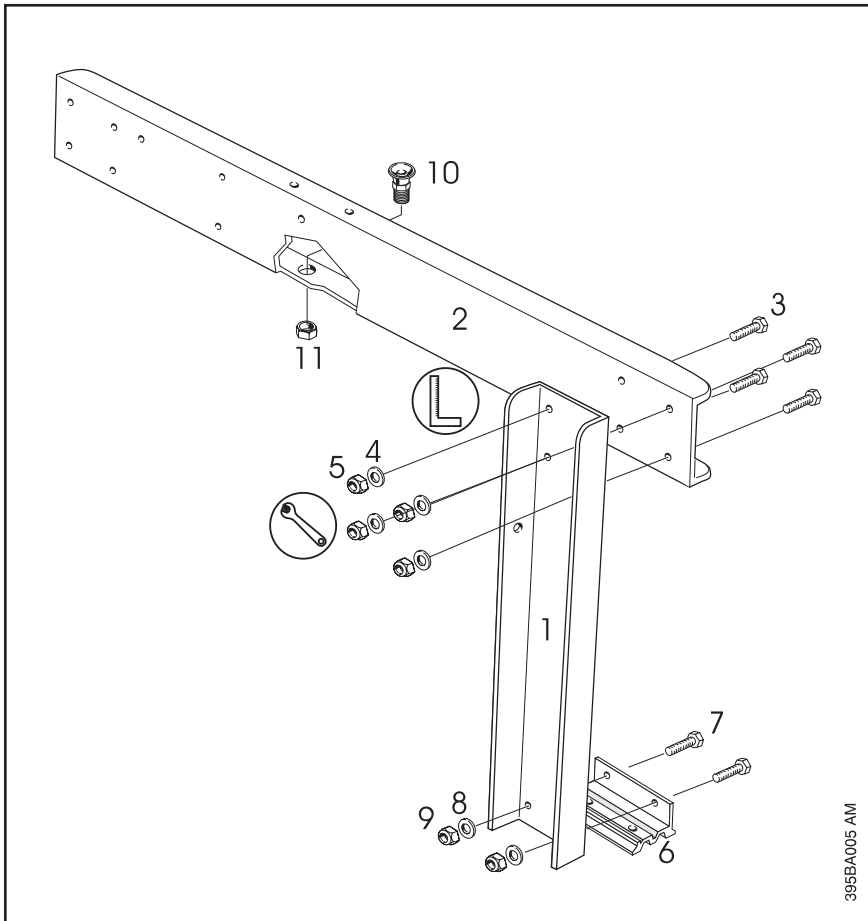
## Montering av stag



395BA004 AM

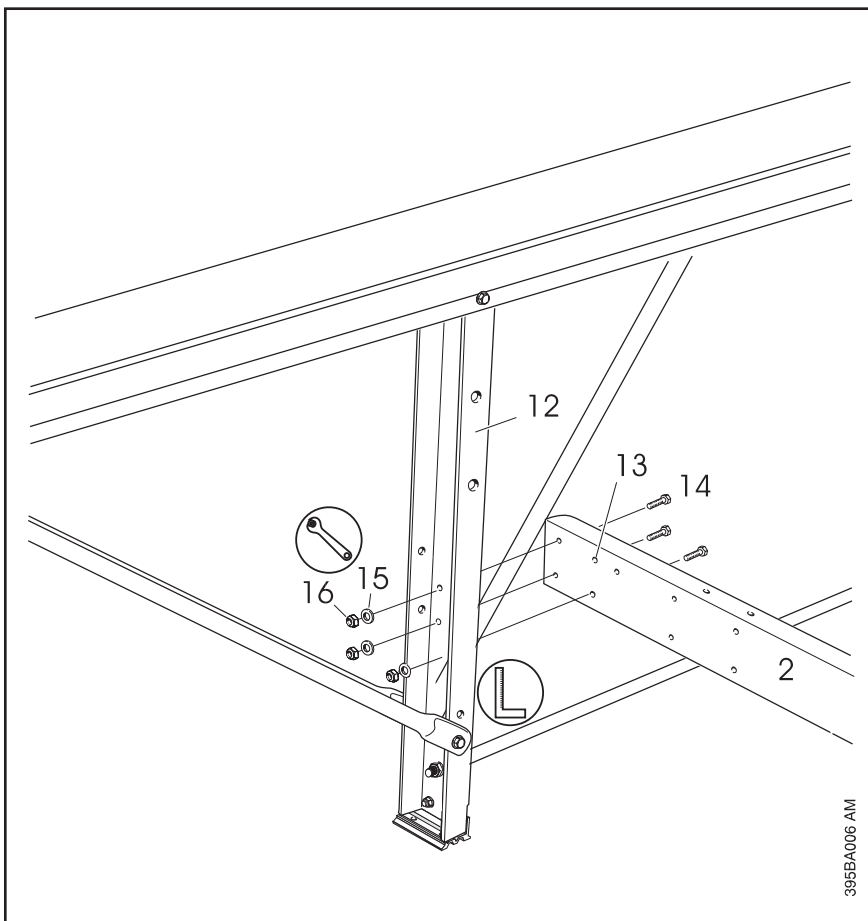
- 1 Montera det långa staget (med runda hål i båda ändar) på den sida av det långa benet som har ett hål (Ø10 mm) för montering av höjdjusteraren intill stagets infästningshål. Passa in staget mot infästningshålet i det långa benet och
- 2 ett hål (Ø10 mm) för montering av höjdjusteraren intill stagets infästningshål. Passa in staget mot infästningshålet i det långa benet och
- 3 för in skruven.
- 4 Trä på brickan och
- 5 drag fast muttern. Passa in stagets motsatta ände mot infästningshålet i linjalflänsen.
- 6 För in skruven och
- 7 trä på brickan.
- 8 Drag fast muttern.
- 9 Montera det korta staget tillsammans med
- 10 det långa staget med avlångt hål mot det långa benet.
- 11 För in skruven genom de båda stagens runda hål och infästningshålet.
- 12 Trä på brickan och
- 13 drag åt muttern löst. Passa in stagens avlånga hål mot infästningshålen i linjalflänsen.
- 14 För in skruvarna och
- 15 trä på brickorna.
- 16 Drag åt muttrarna löst och
- 13 drag fast muttern.

## Montering av det korta benet och tvärbalken



- 1 Passa ihop de avrundade ändarna av det korta benet
- 2 och tvärbalken.
- 3 För in skruvarna,
- 4 trä på brickorna och
- 5 drag fast muttrarna.
- 6 Passa in fotvinkeln,
- 7 för in skruvarna,
- 8 trä på brickorna och
- 9 drag fast muttrarna.
- 10 För ner lintratten i hålet och
- 11 drag åt muttern

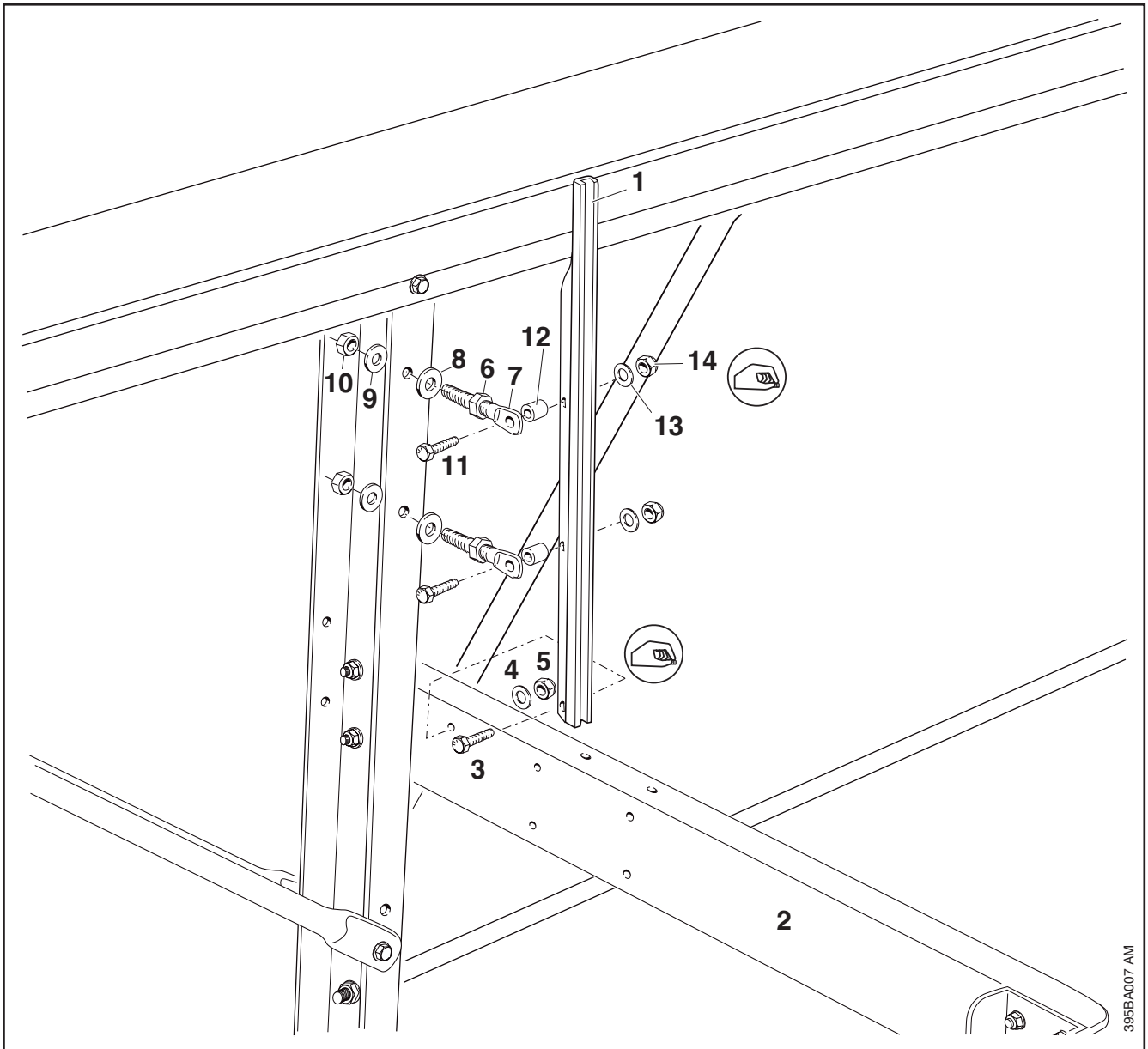
395BA005 AM



- Res upp linjalen med monterade ben och stag.
- 2 Passa in tvärbalken mot
  - 12 det långa benet.
  - 13 Ett hål i förbandet lämnas tomt.
  - 14 För in skruvarna i de tre övriga hålen,
  - 15 trä på brickorna och
  - 16 drag åt muttrarna löst.
  - 2 Rikta upp tvärbalken i rät vinkel mot
  - 12 det långa benet och
  - 16 drag fast muttrarna.

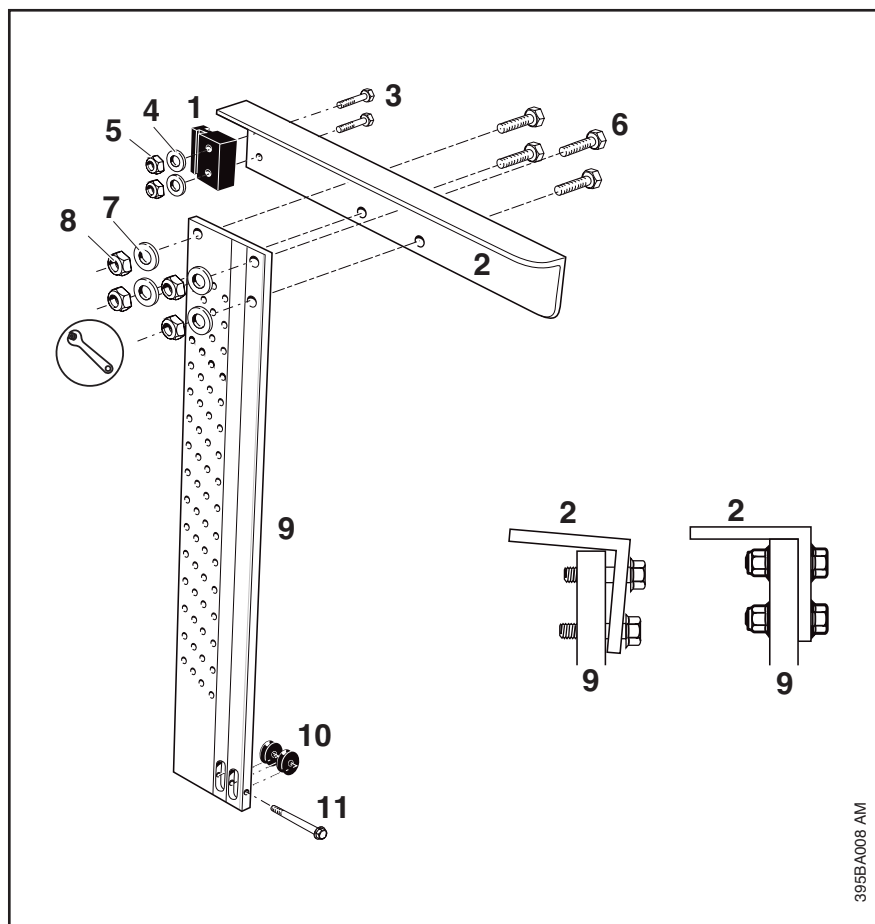
395BA006 AM

## Montering av styrskenan



- |  |   |                              |
|--|---|------------------------------|
| <b>1</b> Passa in styrskenans nedersta hål mot infästningshålet på | <b>7</b> För in ställskruven i infästningshålet på det långa benet, | <b>13</b> Trä på brickan och |
| <b>2</b> tvärbalken.   | <b>9</b> trä på brickan och   | <b>14</b> drag fast muttern. |
| <b>3</b> För in skruven,   | <b>10</b> gänga muttern (M8) några varv.                            |                              |
| <b>4</b> trä på brickan och  |   |                              |
| <b>5</b> drag åt muttern löst.                                     | <b>11</b> För in sexkantsskruven (M6 x 35) genom                    |                              |
|  | <b>7</b> ställskruvens hål,   |                              |
| <b>6</b> Gänga ner muttern (M8) helt i                             | <b>12</b> trä på distanshylsan och                                  |                              |
| <b>7</b> ställskruvens gänga och                                   | <b>11</b> för in sexkantsskruven genom infästningshålet i           |                              |
| <b>8</b> trä på brickan.   | <b>1</b> styrskenan.  |                              |

## Montering av stocklyftare



- 1 Passa in styrklotsen mot
- 2 stockhyllan och
- 3 för in sexkantsskruvarna (M6 x 35)
- 4 Trä på brickorna och
- 5 drag åt muttrarna.

Hålskivan är kapad med hög precision i exakt rät vinkel. Vidare är infästningshålerna i hålskivan och stockhyllan utförda med mycket snäv tolerans för att förbandet skall bli så tätt som möjligt.

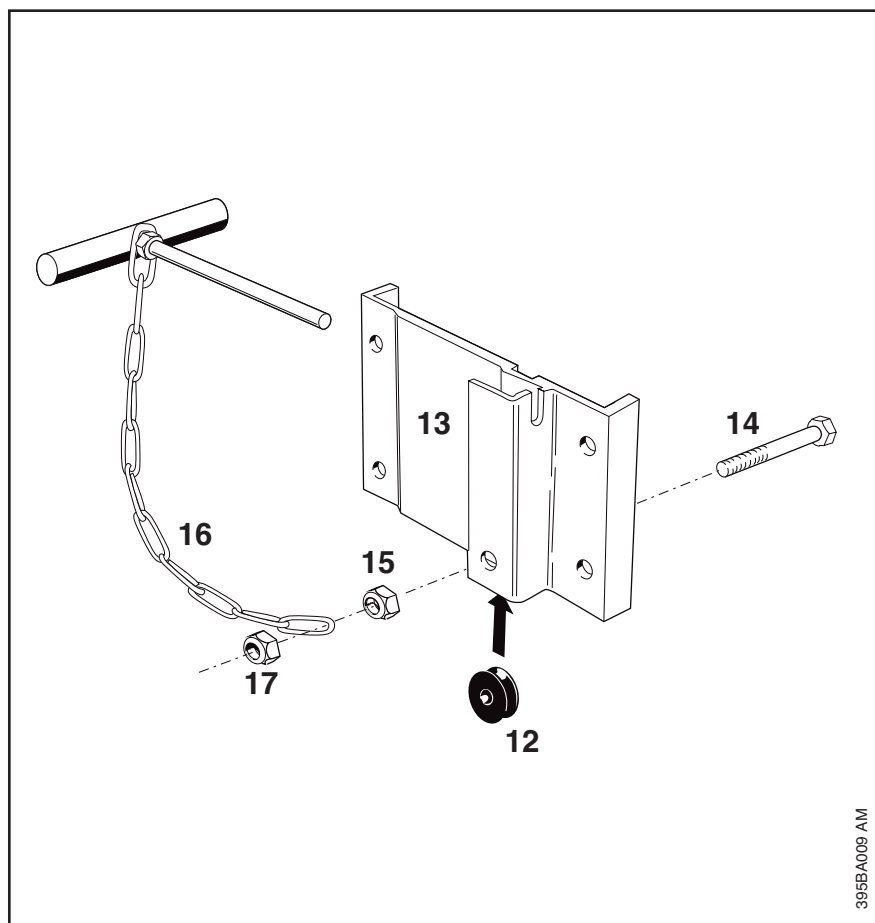


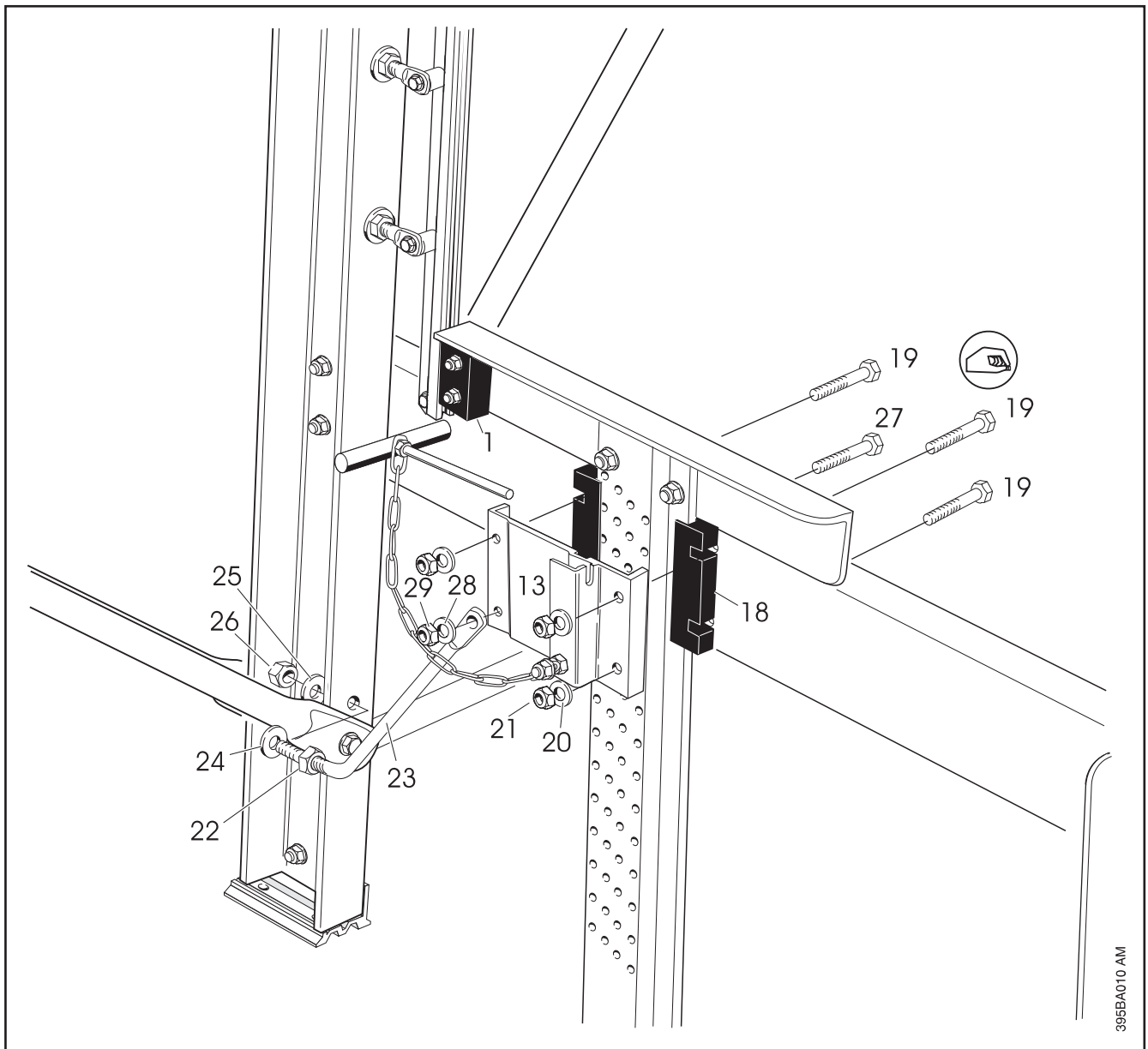
**Därför får hålskivan inte efterbearbetas för att underlätta monteringen.**

- 2 Passa in stockhyllan och
- 9 hålskivan snett mot varandra så att
- 6 sexkantsskruvarna (M8x30) kan föras igenom infästningshålerna.
- 7 Trä på brickorna och
- 8 drag fast låsmuttrarna (M8) tills
- 2 stockhyllan och
- 9 hålskivan ligger an helt mot varandra.

- 10 Passa in linhjulen i öppningarna i
- 9 hålskivan.
- 11 För in och drag fast sexkantsskruven (M6 x 60). Linhjulen måste kunna rotera fritt.

- 12 Placera linhjulet innanför
- 13 holkens fläns och
- 14 för igenom sexkantsskruven (M6 x 35). Skruvskallen skall ligga i spåret på holkens insida.
- 15 Drag fast muttern. Linhjulet måste kunna rotera fritt.
- 16 Trä säkringskedjans sista länk över
- 14 sexkantsskruvens gänga och
- 17 drag fast muttern.





395BA010 AM

**1** För ner styrklotsen uppifrån i styrskenans spår.

**18** Passa in holkens glidlister mot **9** hålskivan och infästningshål i tvärbalken.

**13** Lägg holken mot förbandet, **19** för in de tre sexkantsskruvarna (M6x35),

**20** trä på brickorna och

**21** drag åt muttrarna löst.

**22** Gänga ner muttern (M10) helt i

**23** höjdställarens gänga,

**24** trä på brickan och

**23** för in höjdställarens gänga genom infästningshålet i det långa benet.

**25** Trä på den andra brickan och

**26** gänga ner muttern (M10) några varv.

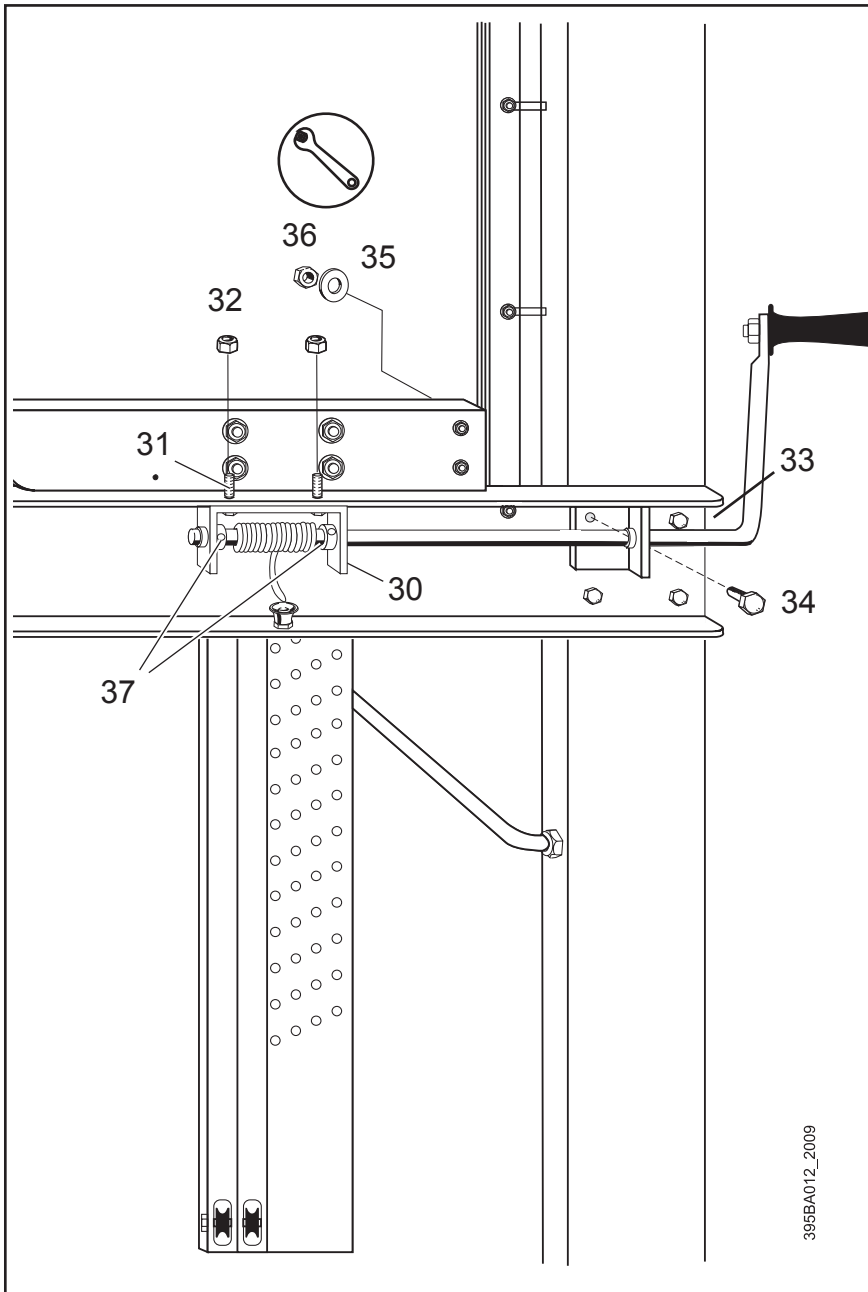
**23** Passa in höjdställarens fria ände över infästningshålet i

**13** holken och

**27** för in sexkantsskruven (M6x35).

**28** Trä på brickan och

**29** drag åt muttern löst.



**30** Passa in lagerbocken mot infästningshålen i tvärbalken,

**31** för in sexkantsskruvarna (M6 x 16) och

**32** drag fast muttrarna (M6).

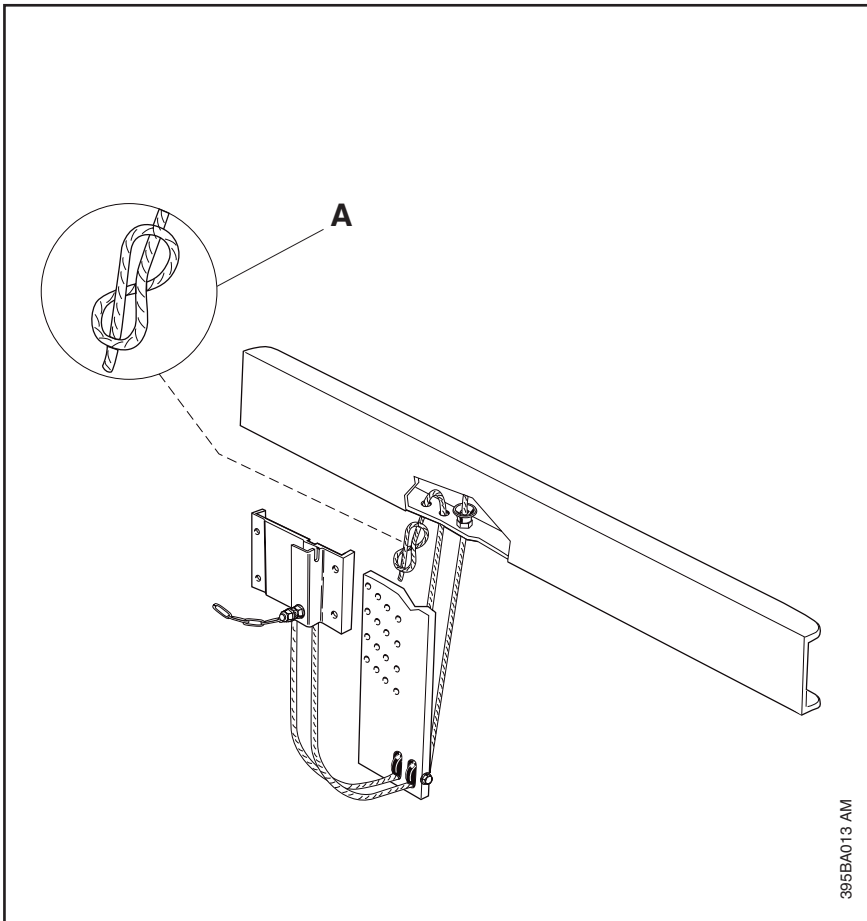
**33** Passa in lagervinkeln mot det lediga hålet i ben-balkförbandet,

**34** för in skruven,

**35** trä på brickan och

**36** drag fast muttern.

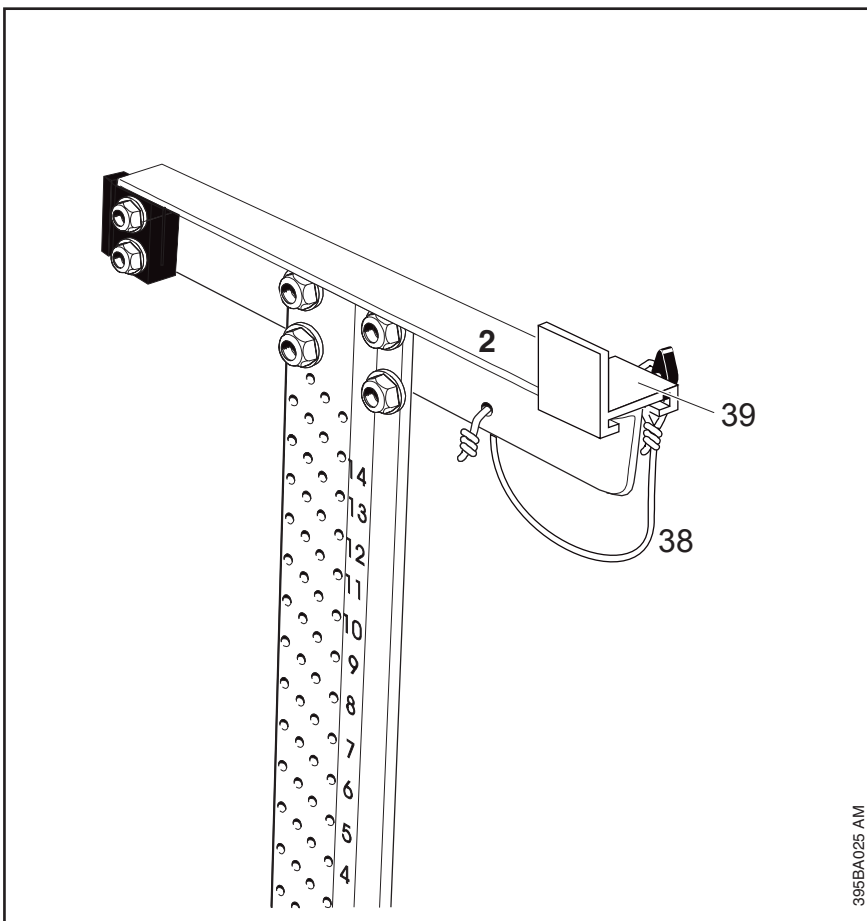
395BA012\_2009



- Trä igenom lyftlinan enligt figuren och säkra den med **A** anvisad knop.

- Hög stockhyllan genom att veva moturs.

395BA013 AM



**39** Placera kantstödet

**2** stockhyllan,

**38** trä säkringssnöret genom hålet i **2** stockhyllan och slå en enkel knut.

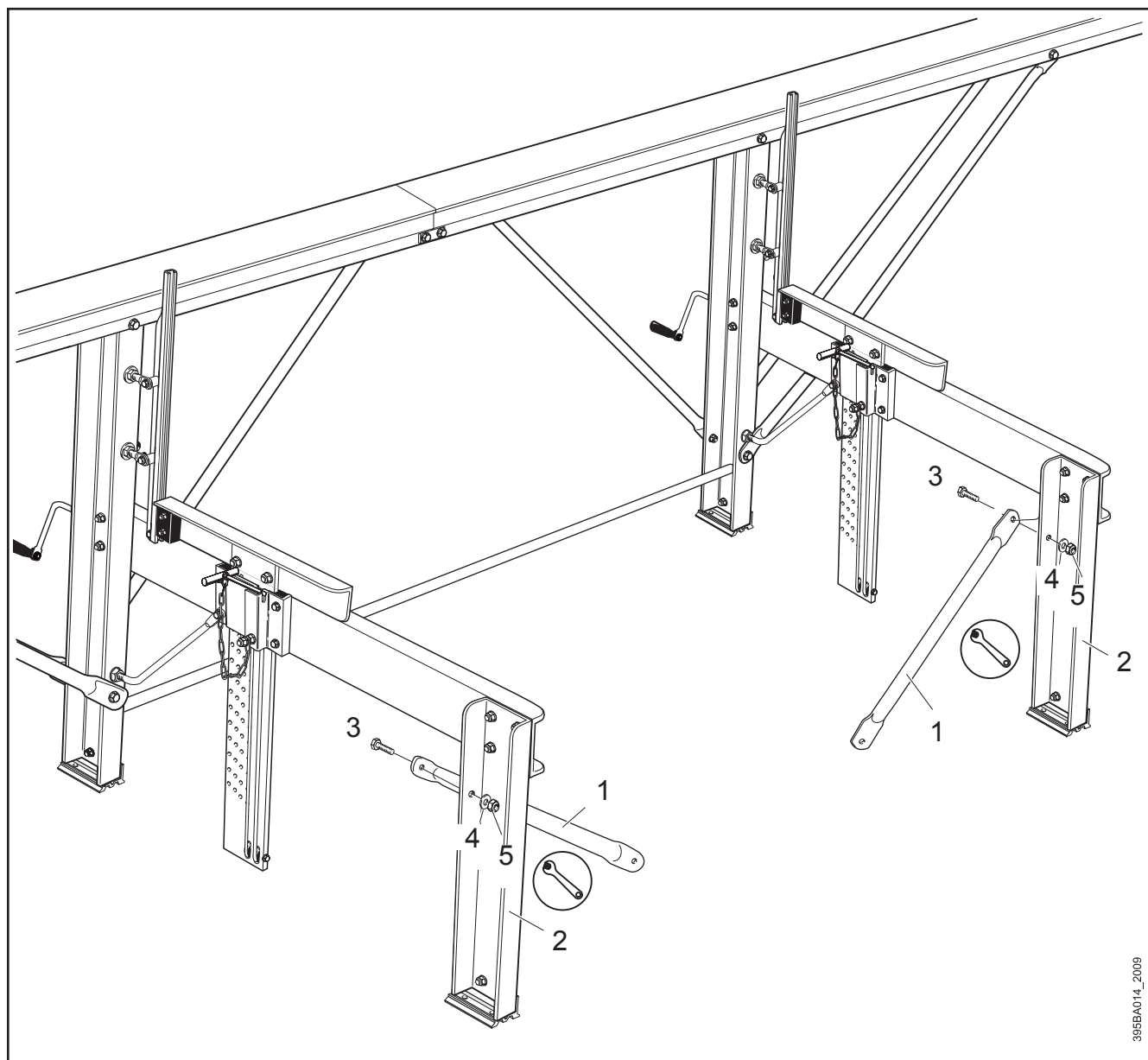
- Knyt inte säkringssnöret runt stockhyllans underkant.

Kantstödet skall avlägsnas då stockar lastas på sågverket.

**!** **Varning! Kantstödet skall alltid vara monterat och åtdraget när en stock ligger på stockhyllan för att förhindra att den oavsiktligt rullar av stockhyllan.**

395BA025 AM

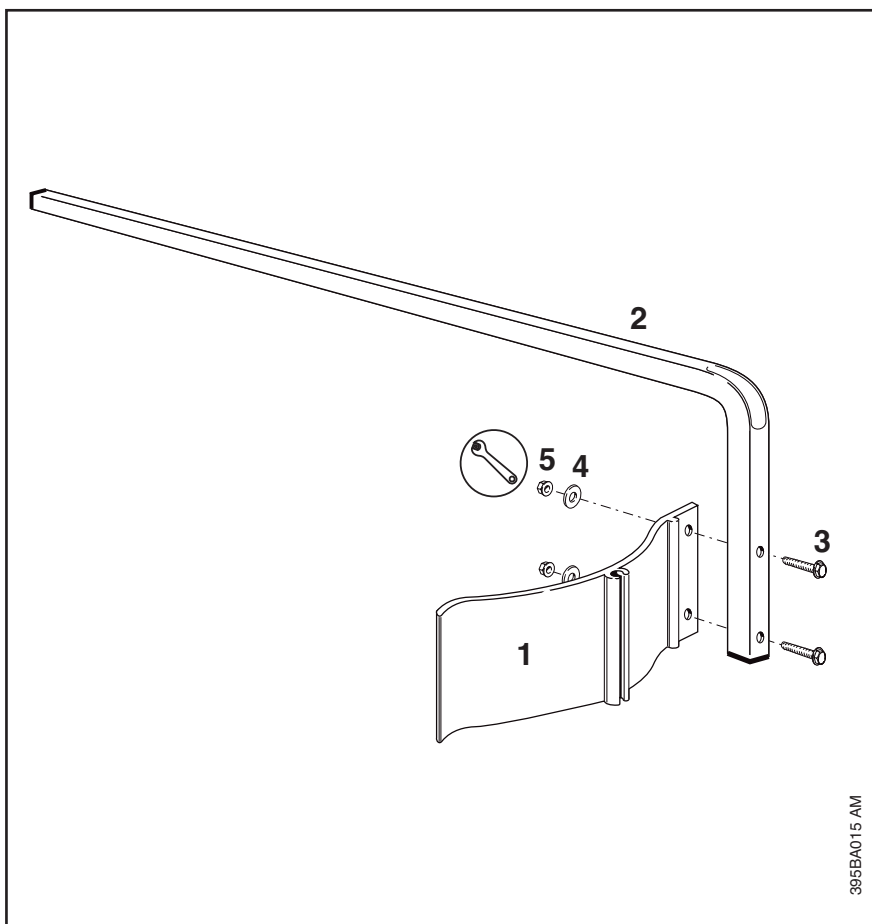
## Montering av knästag



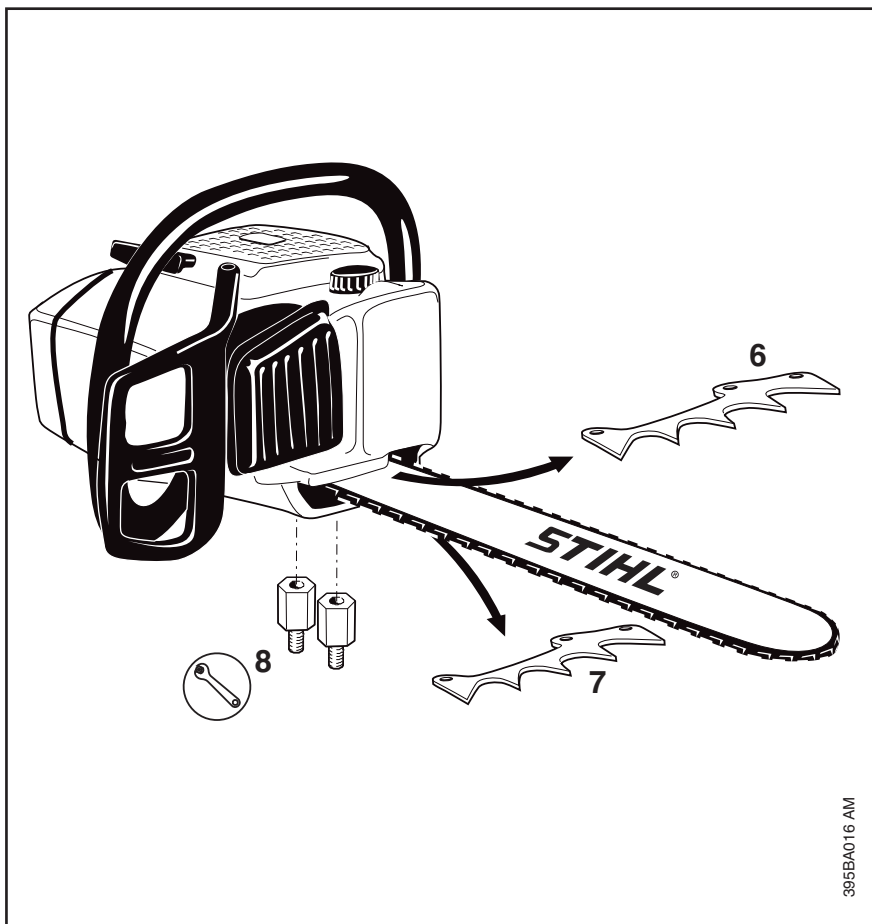
395BA014\_2009

- 1 Passa in knästagen vid infästningshålen i
- 2 de korta benen,
- 3 för in skruvarna,
- 4 trä på brickorna och
- 5 drag fast muttrarna.

## Montering av släde



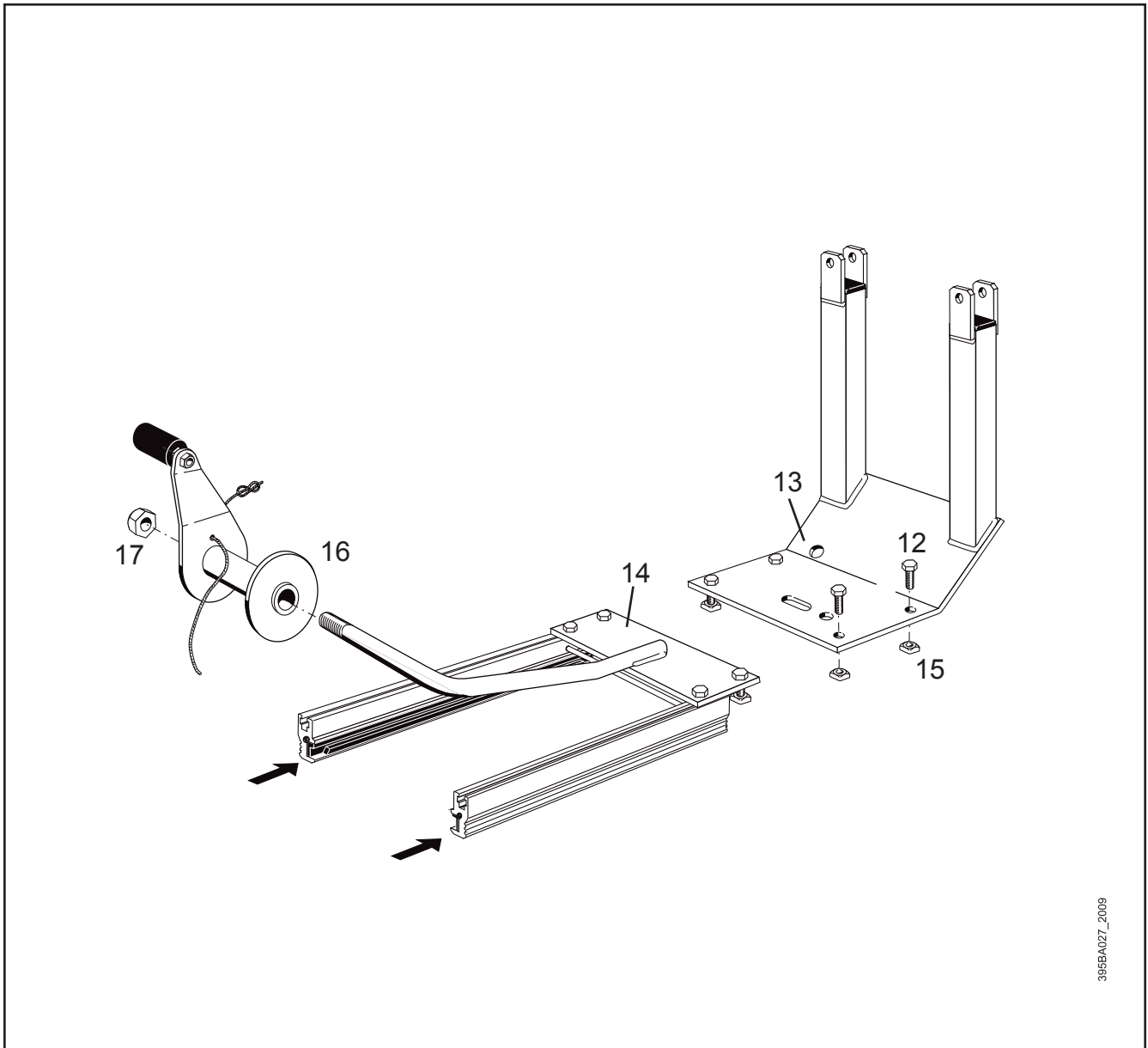
- 1 Passa in spetskyddet mot
- 2 bygel,
- 3 för in skruvarna,
- 4 trä på brickorna och
- 5 drag fast muttrarna.



- Lossa motorsågens svärdsnuttar och lyft av svärdsfästekåpan. (Lägg muttrarna åt sidan, de behövs för att montera sågen på släden.)

**6-7** Avlägsna barkstöden, men lämna skruvarna och drag fast muttrarna igen.

- Sätt tillbaka svärdsfästekåpan och
- 8** drag fast den med solomuttrarna.

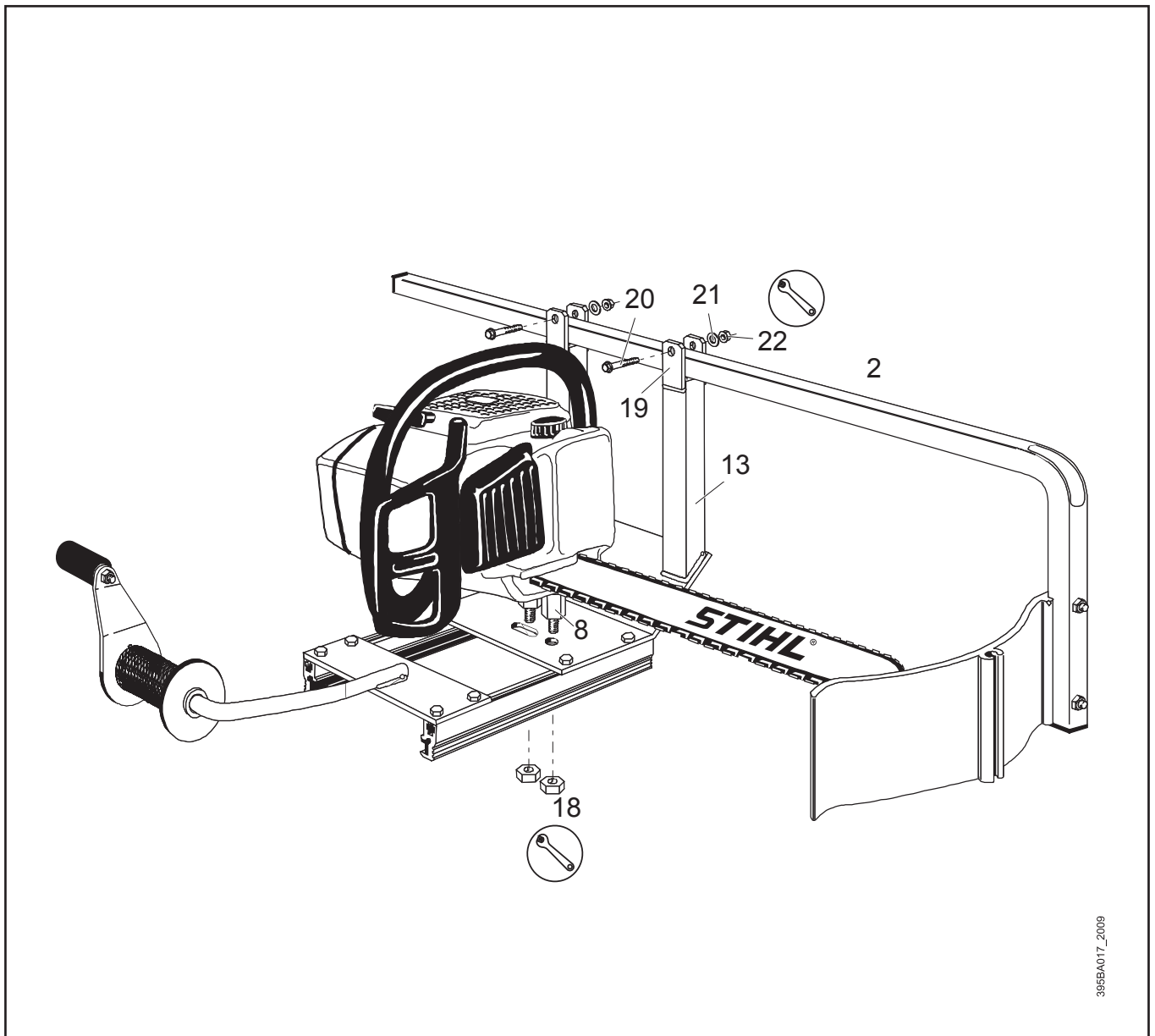


395BA027\_2009

- 12** För in sexkantsskruvarna (M6 x 16) i hålen på
- 13** längs kanterna på pylonen respektive
- 14** spolhållaren och
- 15** gänga in fyrkantsmuttrarna (M6) ett par varv.

- För in spolhållarens fyrkantsmuttrar i slädskenornas spår och skjut in spolhållaren till slädskenornas ändar.
- För in pylons fyrkantsmuttrar i slädskenornas spår och skjut in hela den plana delen av pylonen över slädskenorna.

- 12** Drag fast skruvarna.
- 16** Trä på linspolen på spolhållarens arm och
- 17** drag åt låsmuttern (M10). Linspolen skall kunna vevas utan motstånd.



- 8** Passa in solomuttrarna i
- 13** pylonens infästningsspår och
- 18** drag fast motorsågens svärdsnuttror.
- 2** Placera skyddsbygeln i

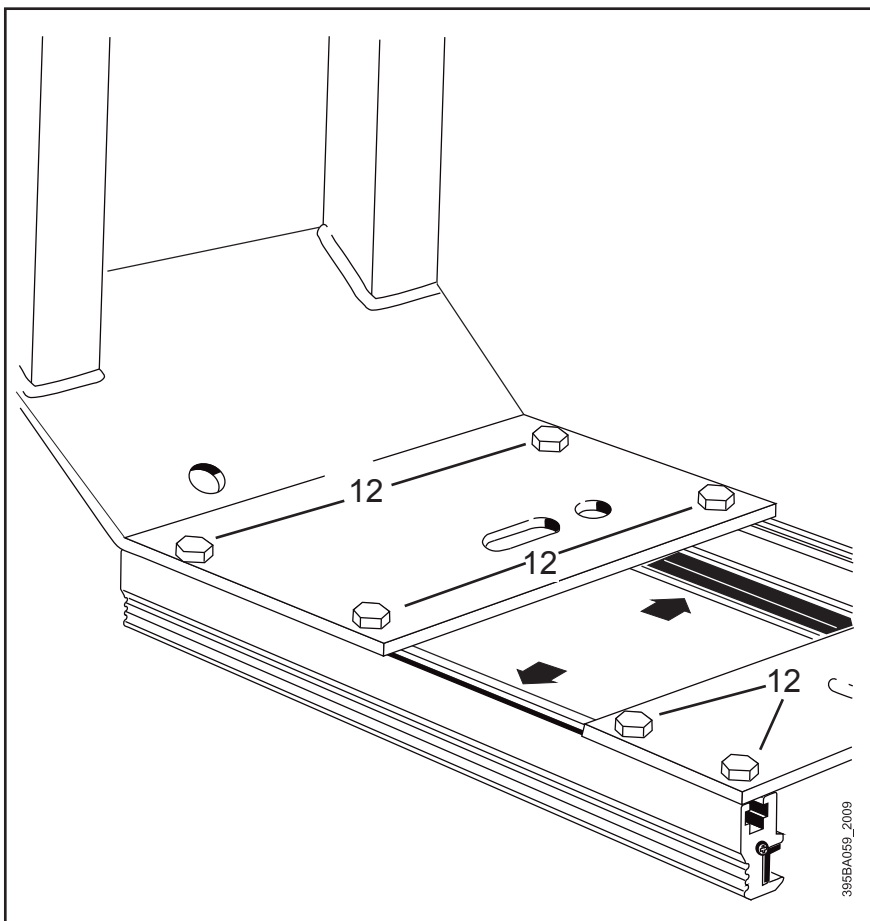
- 19** pylonens hållare,
- 20** för igenom sexkantsskruvarna (M6x45),
- 21** trä på brickorna och
- 22** drag åt muttrarna löst.

- Ställ in avståndet mellan spets-skyddet och svärdsspetsen till ca 50 mm.
- 22** Drag fast muttrarna.



- För inslåden på linjalen med svärdet vänt mot stockhyllorna.

**!** **VARNING!** Kontrollera alltid att motorsågen är korrekt fastsatt och att släden är korrekt påskjuten på linjalen före start.



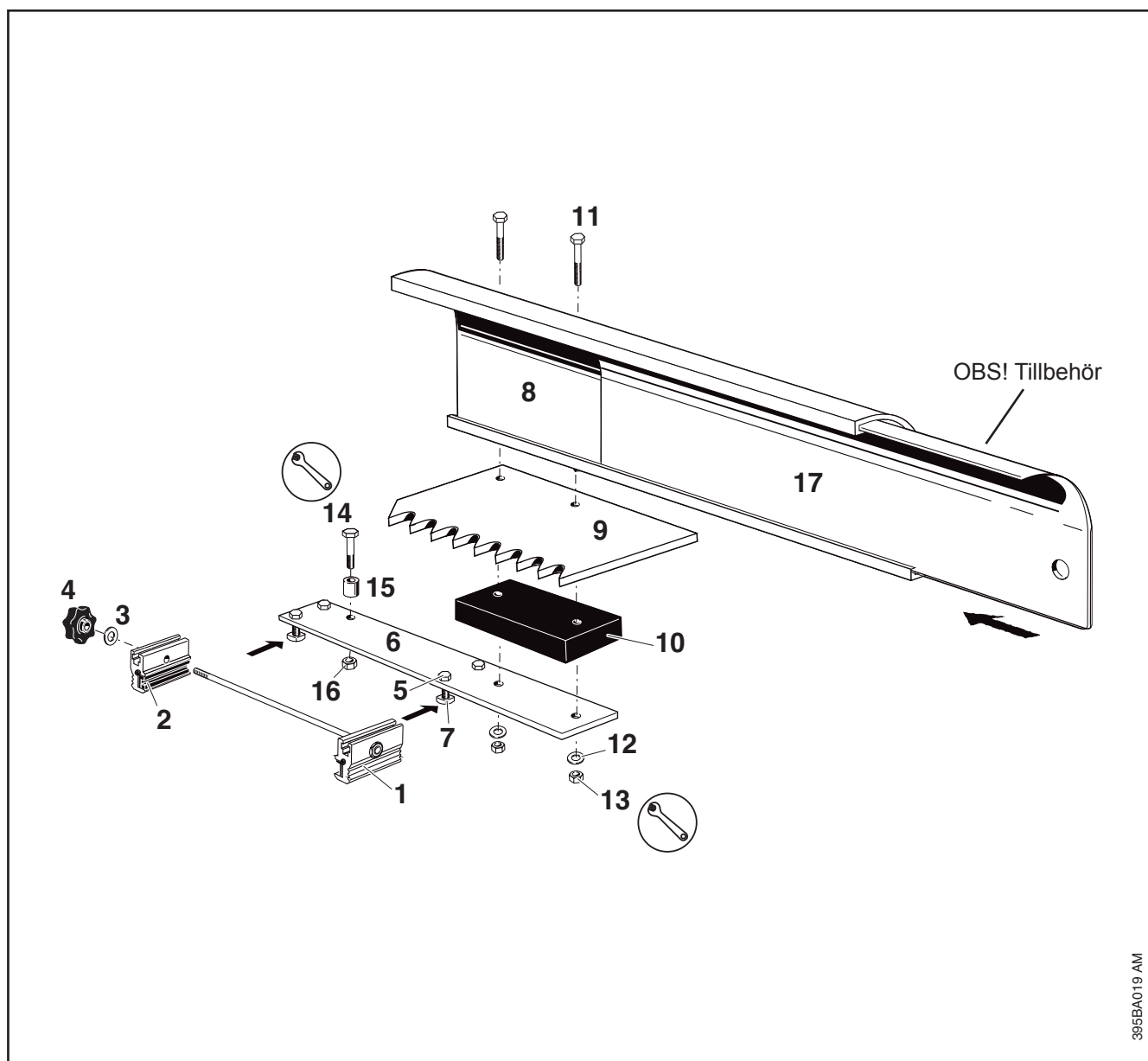
### Inställning av slädens grepp

- Släden skall glida lätt och får gärna glappa i horisontellt. Om du vill öka eller minska glappet i horisontalplanet:

När släden är påskjuten på linjalen, **12** lossa skruvarna och drag åt dem igen.

- Om släden går trögt på linjalen, slipa ur plastlisterna med en platt fil tills släden löper lätt.

## Montering av stockklo med skydd



395BA019 AM

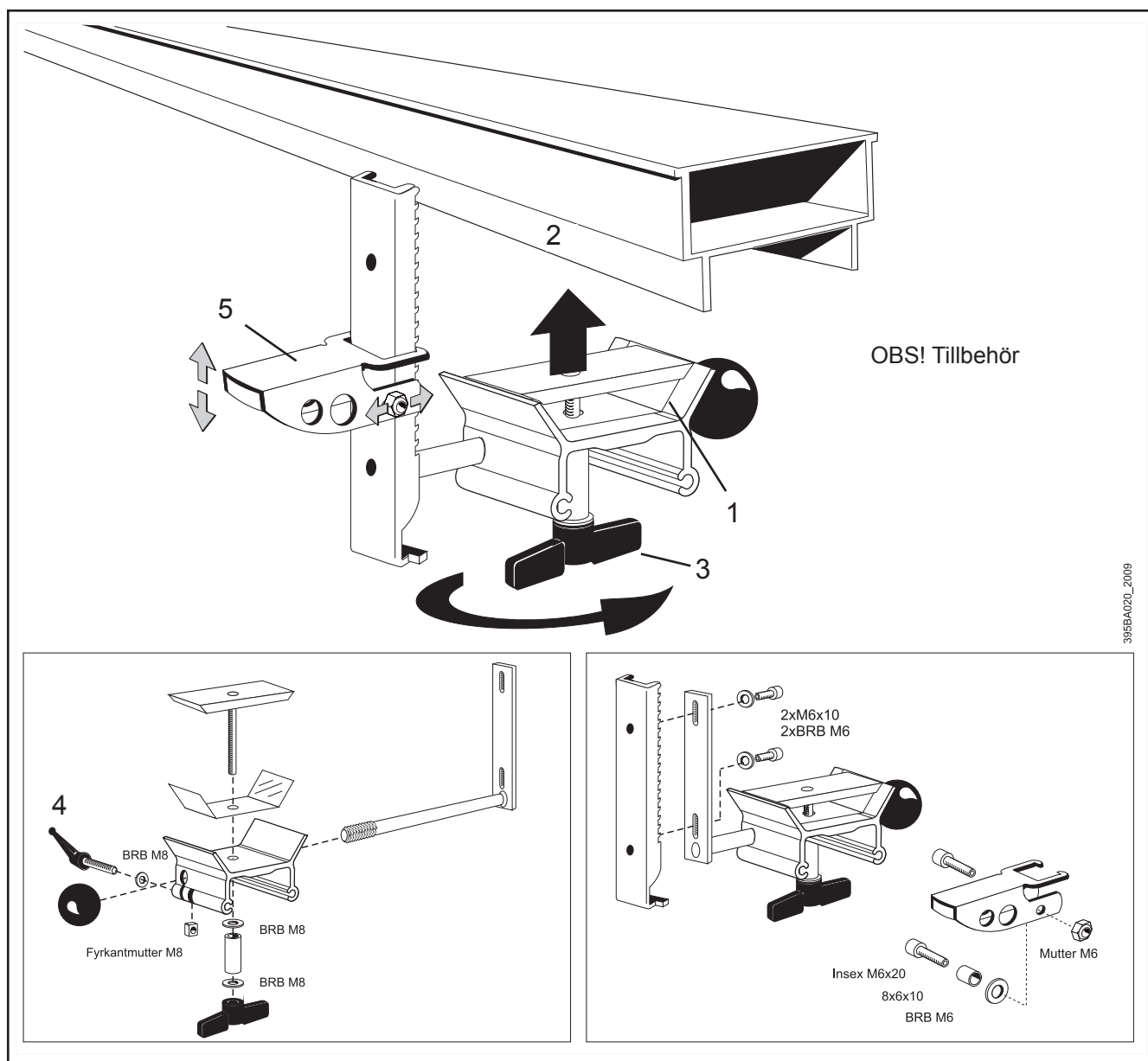
- 1 För in kloskenans dragstång i hålet på
- 2 den andra kloskenan,
- 3 trä på brickan och
- 4 gänga in vredet några varv.
- 5 För in de fyra sexkantskruvarna (M6x16) i hålen på
- 6 klons bottenplatta och
- 7 gänga på fyrkantsmuttrarna (M6) ett par varv.
- För in bottenplattans fyrkantsmuttrar i kloskenornas spår och passa in plattan över skenorna.
- 5 Drag fast skruvarna.
- 8 Passa ihop skyddsplåten,
- 9 plåtklon,
- 10 distansklotsen och
- 6 hållarplattan.
- 11 För igenom sexkantsskruvarna (M6x45),
- 12 trä på brickorna och
- 13 drag fast muttrarna.
- 14 För in skruven genom
- 15 distanshylsan och infästningshållet i
- 6 hållarplattan.
- 16 Drag fast muttern.
- 4 Vredet kan användas för att spänna fast stockklon på valfri plats längs linjalen.

**!** Skyddsplåtens förlängning är ett tillbehör som kan beställas från Logosol. Förlängningen bör monteras när svärd längre än 50 cm används.

Inställning av skyddsplåtens förlängning

- 17 Förlängningen kan ställas i önskat läge med hjälp av ett lämpligt verktyg, t.ex. en skruvmejsel. För in verktyget i förlängningens hål för att få ett bra grepp och håll emot i
- 8 skyddsplåten med andra handen.

## Montering av ställbart stockstöd, U417, extra tillbehör



Det ställbara stockstödet har två funktioner. Det kan användas för att förebygga måttavvikelser, och det förhindrar vibrationer i sågverket när långa stockar sågas.

Stockstödet hindrar stocken att dras in mot linjalen och stödjer upp långa block som annars kan ha en tendens att hänga i ändarna.

Stockstödet kan fästas på valfri plats längs linjalen, men gör i regel mest nytta vid stock-/blockänden motsatt stockklon.

- 1 För upp det ställbara stockstödet till botten under
- 2 linjalen och skruva fast det med
- 3 vredet.

### Inställning av stockstödet

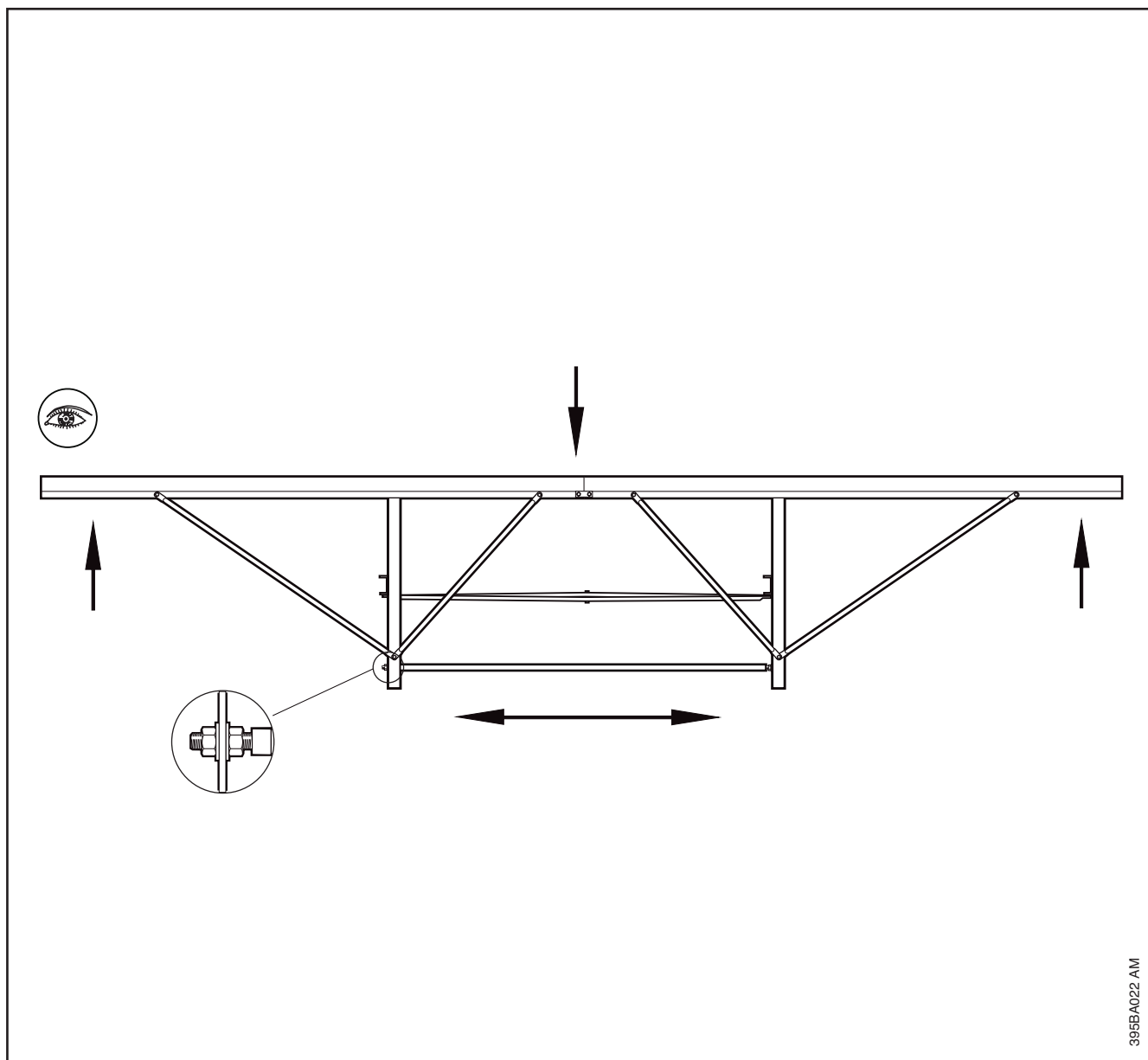
Montera stockstödet nära stockhyllan (pos. 20, s.6) och finjustera kuggplattan så stödhyllan (5) kommer att stämma mot sågverkets fasta steg.

### Användning av stockstödet

Stödet skall monteras nära stockens ände.

- 4 Lossa vredet, skjut fram den tandade plåten tills den ligger an mot sågämnet och drag åt greppet igen. Detta förhindrar vibrationer.
- 5 Hyllan stödjer under sågämnet och kan justeras i höjdlid. För inställning av sågstödets höjd, se separat instruktionsblad.

# Injustering av sågverket



## Kontroll av linjalen

Kontrollera linjalens rakhet genom att

- kika längs linjalens kant eller
- spänna ett riktsnöre (t.ex. matningslinan) längs linjalen. Lägg en tiokrona under snöret i varje ände av linjalen och kontrollera spalten mellan snöre och linjal med en tredje tiokrona.

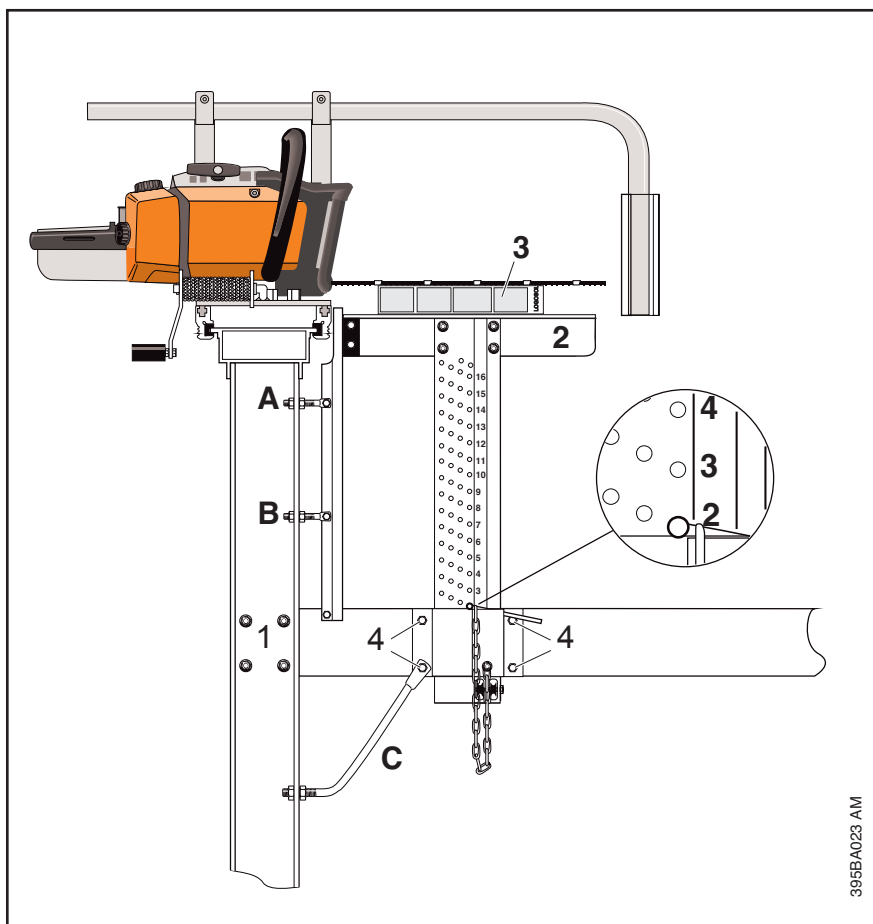
## Justering av linjalen

Om linjalen är böjd kan den rätas upp med hjälp av justerstaget mellan de långa benen.

- Sänk linjalens mittparti och höj ändarna genom att öka benens avstånd med justerstaget.
  - Höj linjalens mittparti och sänk ändarna genom att minska avståndet.
- Justera muttrarnas läge på justerstagets längre gänga tills linjalen är rak.

## Fixera stagen

- Drag fast linjalstagen i samtliga infästningspunkter.



### Inställning av stockhyllans parallellitet mot svärdet.

#### Båda stockhyllorna justeras!

#### De långa benen måste ligga helt an mot linjalens undersida!

- 1 Lossa skruvarna något och
- 2 ställ in hålskivan på 2". (För in måttställarpinnen i det nedersta hålet vid siffran 2 på hålskivan.)

- Se till att lyftlinan är helt avlastad och måttställarsprinten vilar mot holken.

- 3 Lägga inställningsklotsen på stockhyllan. Spalten mellan klotsen och svärdet ställs in så den är lika bred hela vägen, enligt följande:

- B Lossa nedre justerskruvens muttrar.

- A Justera övre ställskruvens muttrar tills inställningsklotsen och svärdet är parallella.

- Drag fast muttrarna och kontrollera att spalten inte förändrats.

- B Gänga ihop och drag fast nedre ställskruvens muttrar.

- C Genom att justera höjdställarens muttrar kan avståndet mellan stockhyllan och svärdet justeras så att inställningsklotsen precis passar in.

- Kontrollera att injusteringen inte ändrats då muttrarna dragits fast.

- 1 Drag fast skruvarna.

### Kontroll av stockhyllornas lopp

Sänk stockhyllorna. Om de inte glider lätt

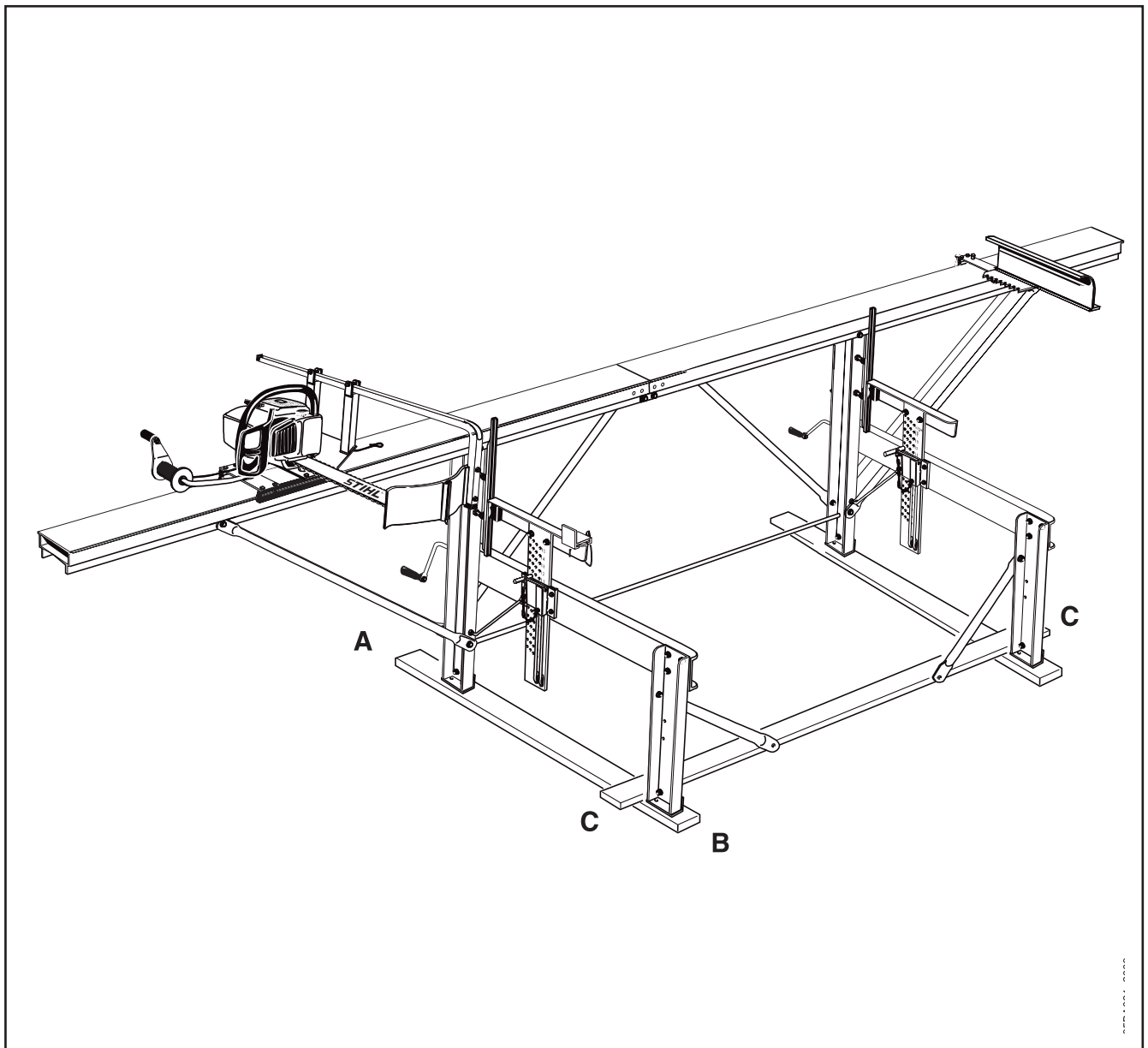
- 4 lossa på skruvarna och respektive muttrar, drag åt dem igen.

Kontrollera att styrlisten är rak. Om inte

- B justera med muttrarna.



**Kontrollera att alla förband dagits fast.**



För bästa sågresultat rekommenderas att sågverket förses med brädor som underlag enligt figuren. Detta är särskilt viktigt om sågverket ställs upp på mjukt underlag.

Använd brädor som är 3-4 cm i tjocklek och av god kvalitet. Låt dem sticka ut ca 50 cm på manöversidan (A) och ca 10 cm på lastningssidan (B) samt kortsidan (C).

Lägg den långa brädan mot det korta benet och skruva fast den i de korta brädorna – skruva de korta stagets fira ändar i den långa brädans sida enl. fig..

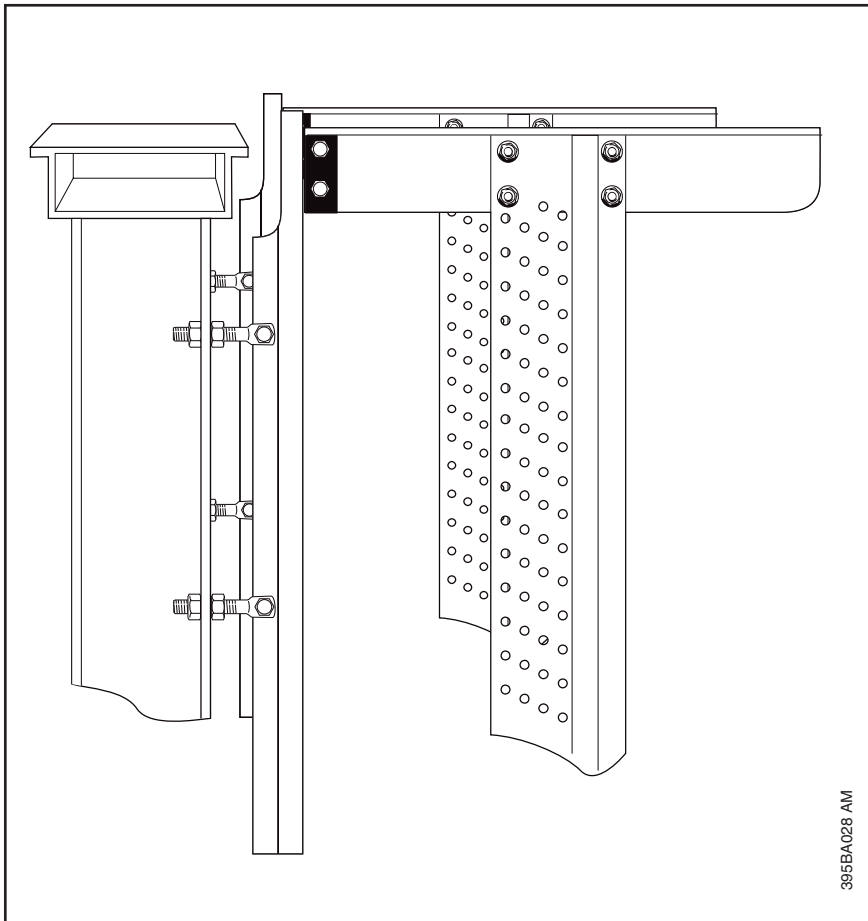
Fäst brädorna med de krysspåriga träskruvar som följer med sågverket:

- ca 30 mm vid fotvinklar och knästag.
- ca 60 mm bräda mot bräda.



**VARNING!**

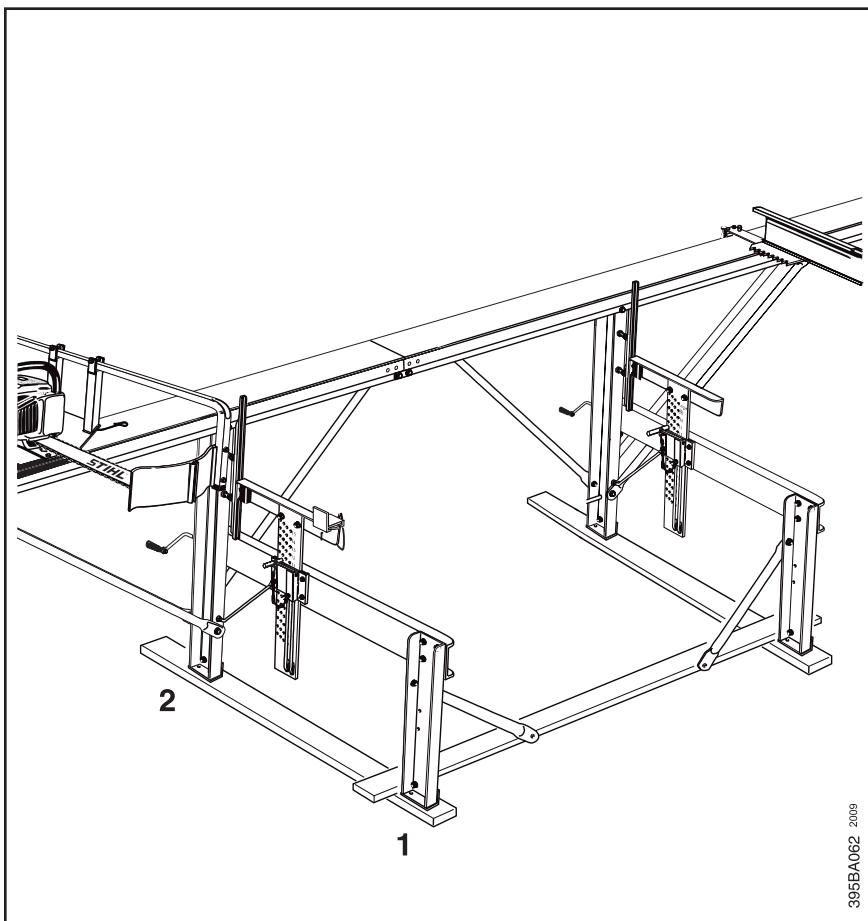
**Tipprisk! Sågverket skall stå på plant underlag.**



### Kontroll av stockhyllornas inbördes parallellitet.

Utföres också alltid då sågverket flyttas.

- Syfta över den närmaste stockhyllan mot den borte för att kontrollera att de är parallella i förhållande till varandra.

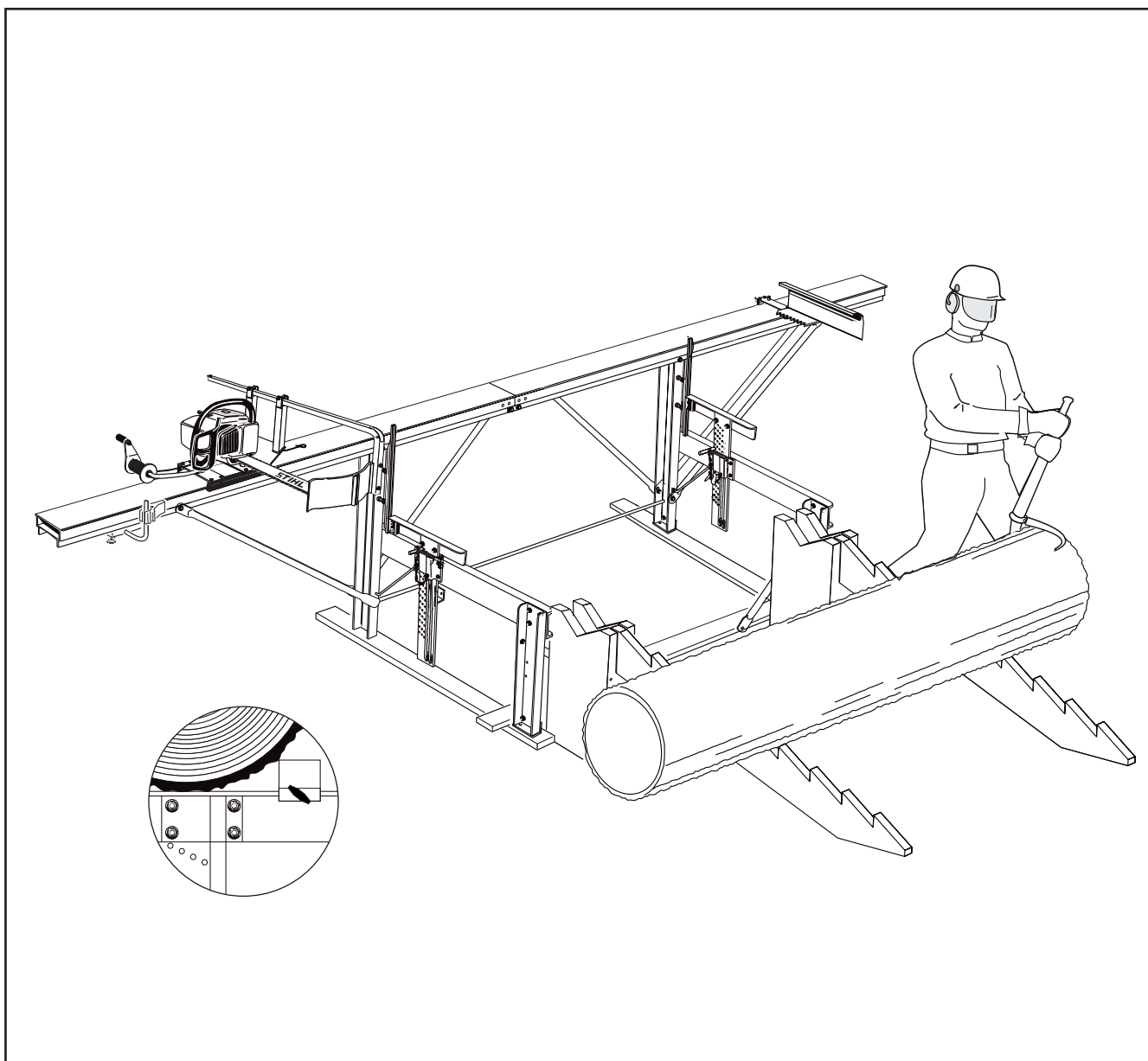


### Justering av stockhyllornas inbördes parallellitet.

Om Solosågen ställs på ojämnt eller mjukt underlag kan stockhyllornas inställning ändras när sågverket belastas.

- Palla upp ett av sågverkets ben eller
- flytta hela sågverket till en ny position.
- Kontrollera stockhyllornas inbördes parallellitet enligt ovan.

## Stockhantering vid lastning



### Lastning av stockar från mark-nivå.

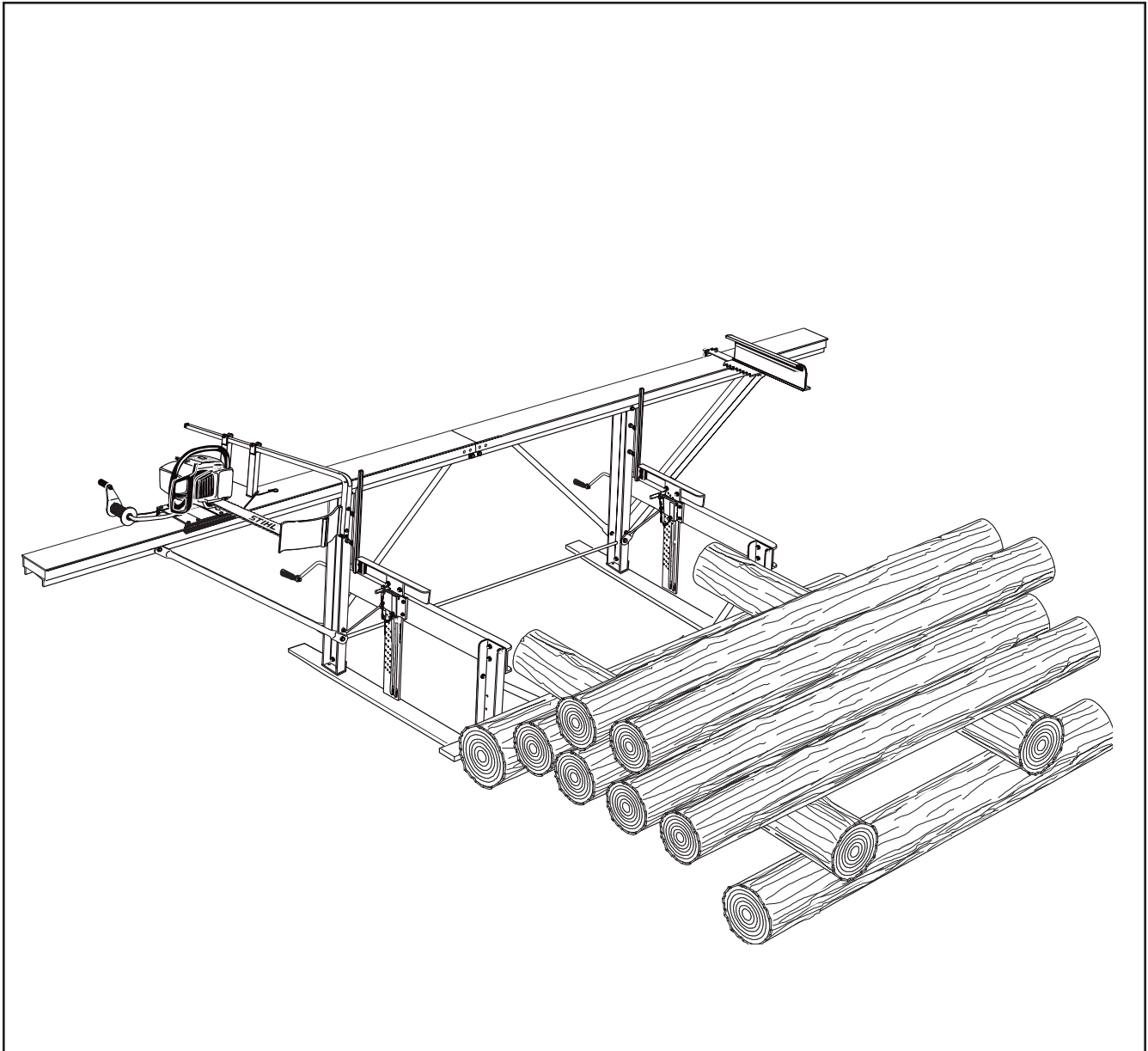
Tillverka en lastramp som gör det möjligt att rulla upp stocken stegvis. Upplagsbocken tillverkas som en separat enhet.



**WARNING! Stå aldrig så att stocken kan rulla på dig. Använd alltid lastramp då stora stockar skall lastas på sågverket. Högsta tillåtna last för sågverket är 500 kg. Vid påbyggnad av en 2,5 m förlängning höjs detta värde med 250 kg.**

OBS! Placera släde och stockklo så att de inte är ivägen vid lastningen; lyft om nödvändigt av dem från linjalen.

- Sänk stock hyllorna till bottenläget.
- Placera upplagsbocken intill sågverkets korta ben.
- Passa in lastningsramperna till mitten av urtagen i upplagsbocken.
- Rulla fram stocken till rampen.
- Lyft stocken steg för steg med hjälp av timmersax, tills den ligger på sågverkets tvärbalkar.
- Lyft upp stocken på stockhyllorna från sågverkets manöversida.
- Säkra stockens läge med hjälp av kantstöden.
- Passa in kantstöden på stockhyllorna och skruva fast dem.



**Lastning av stockar från transportfordon el. dyl. vid tillfällig arbetsplats.**

Gör en enkel lastramp av några stockar, enligt figuren. Rampen skall ha samma höjd som sågverkets tvärbalkar.

Stockarna som ligger på lastrampen skall säkras så att de inte kan komma i rörelse. Även de stockar som skall lastas bör säkras så att de inte oavsiktligt kommer i rullning.

Lastrampen gör det enkelt att lasta stockarna på sågverket.



**WARNING! Stå aldrig så att stocken kan rulla på dig. Använd alltid lastramp då stora stockar skall lastas på sågverket. Högsta tillåtna last för sågverket är 500 kg. Vid påbyggnad av en 2,5 m förlängning höjdsdetta värde med 250 kg.**



**Gå aldrig mellan lastrampen och sågverket!**



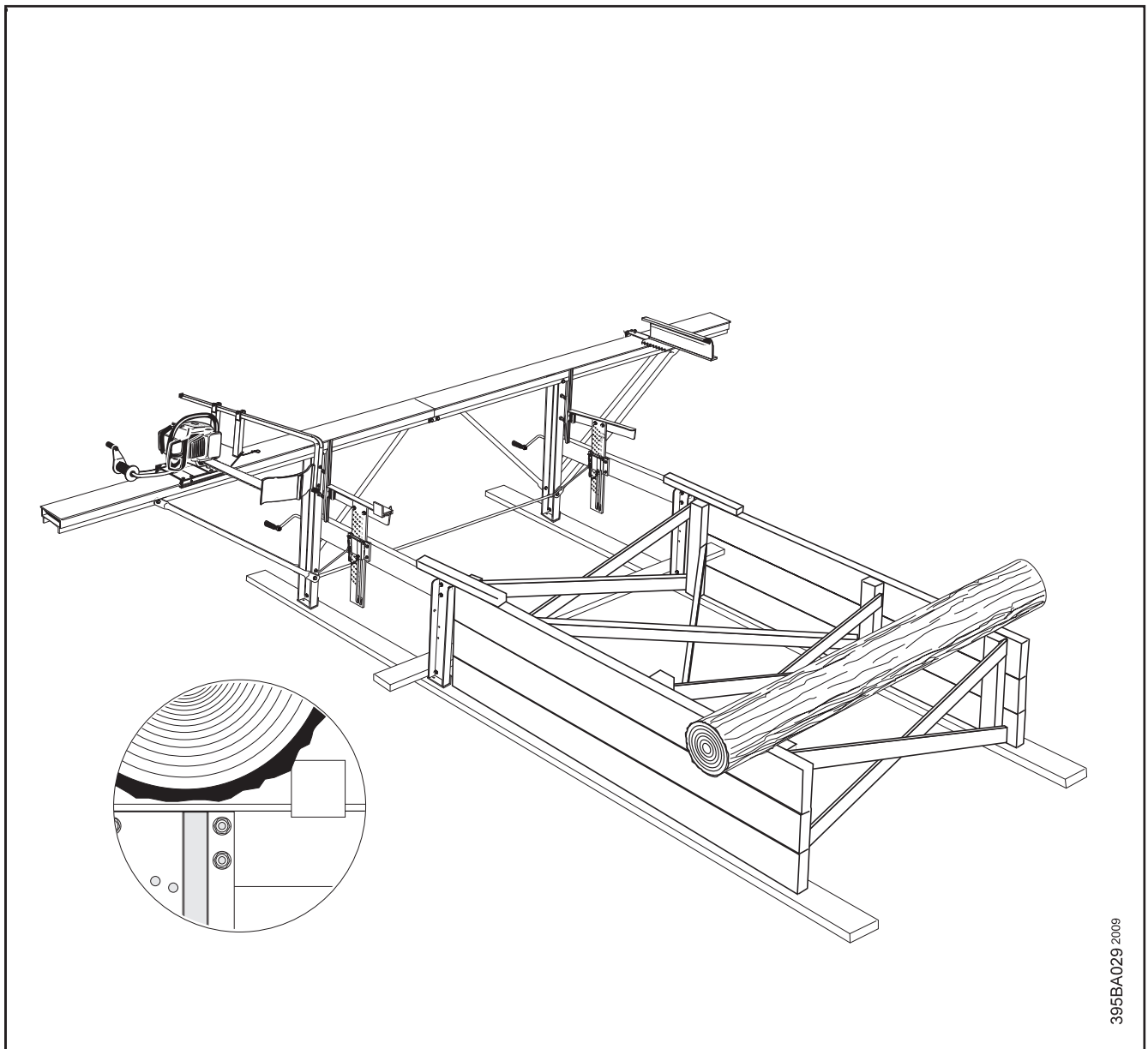
**Fixera rampstockarna med kilar.**

**OBS!** Placera släde och stockklo så att de inte är i vägen vid lastningen; lyft om nödvändigt av dem från linjalen.

- Sänk stockhyllorna till bottenläget.
- Drag stocken över till sågverkets tvärbalkar med hjälp av timmersax.
- Lyft upp stocken på stockhyllorna från sågverkets manöversida.

**Säkra stockens läge med hjälp av kantstöden.**

- Passa in kantstöden på stockhyllorna och skruva fast dem.



395BA029 2009

**Lastning av stockar från transportfordon el. dyl. vid permanent arbetsplats.**

Bygg en lastramp, enligt figuren ovan. Rampen skall ha samma höjd som sågverkets tvärbalkar.

Stockar som ligger på lastrampen skall säkras så att de inte oavsiktligt kommer i rullning.

Lastrampen gör det enkelt att lasta stockarna på sågverket.

**! VARNING! Stå aldrig så att stocken kan rulla på dig. Använd alltid lastramp då stora**

**stockar skall lastas på sågverket. Högsta tillåtna last för sågverket är 500 kg. Vid påbyggnad av en 2,5 m förlängning höjdsdetta värde med 250 kg.**

**! Gå aldrig mellan lastrampen och sågverket!**

OBS! Placera släde och stockklo så att de inte är ivägen vid lastningen; lyft om nödvändigt av dem från linjalen.

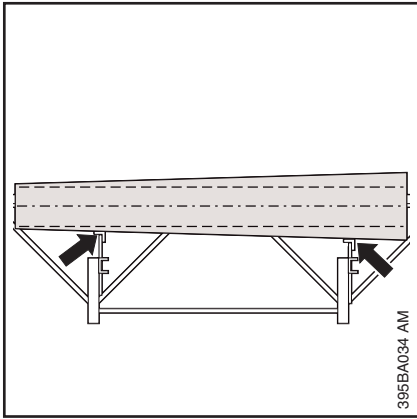
- Sänk stockhyllorna till bottenläget.

- Drag stocken över sågverkets tvärbalkar med hjälp av timmersax.
- Lyft upp stocken på stockhyllorna från sågverkets manöversida.

**Säkra stockens läge med hjälp av kantstöden.**

- Passa in kantstöden på stockhyllorna och skruva fast dem.

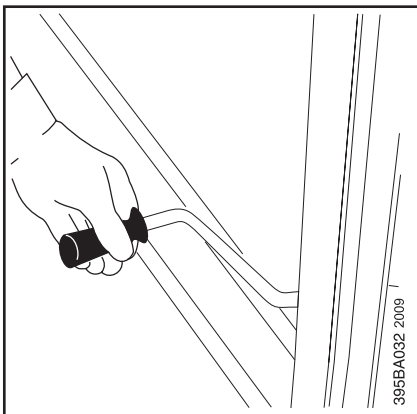
## Sågexempel




Lastningen av stocken beskrivs i avsnittet "Stockhantering vid lastning".

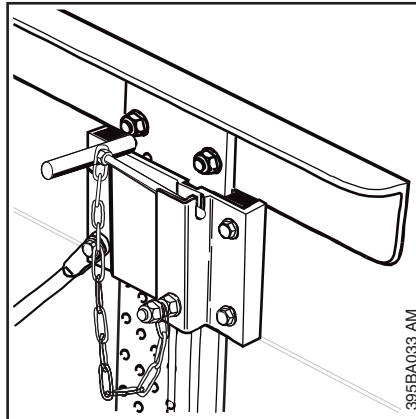
### OBS!

Sågsnitten bör löpa parallellt med stockens centrumlinje. Därför måste stockhyllorna ofta ställas in på inbördes olika mått då stocken vilar på en osågad sida.

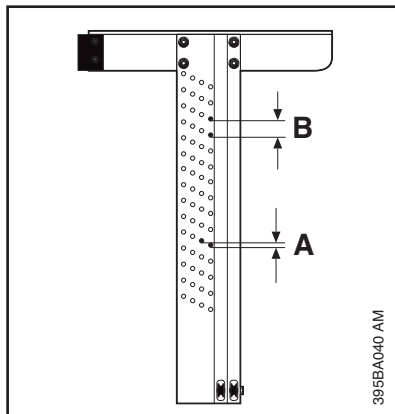


- Hög eller sänk stocken till rätt läge för första snittet genom att använda veven.

 **WARNING!** Håll veven i ett fast grepp vid vevning. Veven kan slå tillbaka mot din hand om du tappar greppet om den.



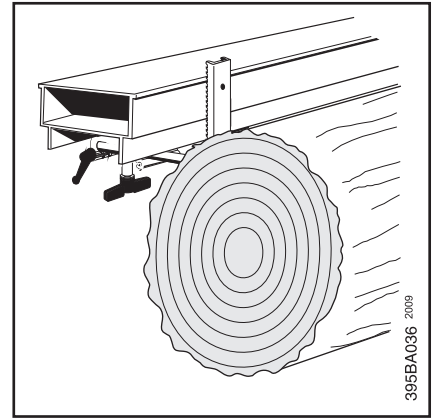
- Placera måttställarsprinten i ett lämpligt hål i hålskivan och säkra inställningen genom att vrida ner sprintens arm i spåret i holkens fläns.
- Veva ner stockhyllan tills måttställarsprinten vilar mot tvärbalken. **Lyftlinan måste vara avlastad.**



Höjdskillnaden i hålskivan är:

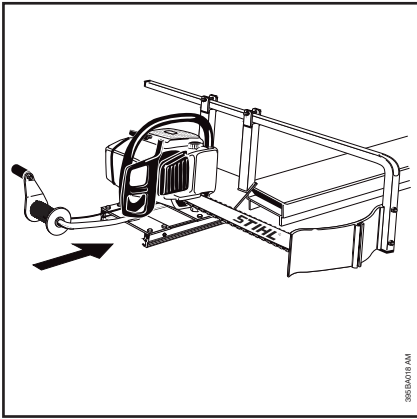
- A** mellan två hål i sidled 1/4" (6,3 mm) och
- B** mellan två hål i höjded 1" (25,4 mm).

(Tummått används eftersom de överensstämmer bättre med sågspårets bredd vid sågning med LOGOSOL PMX-kedja.)

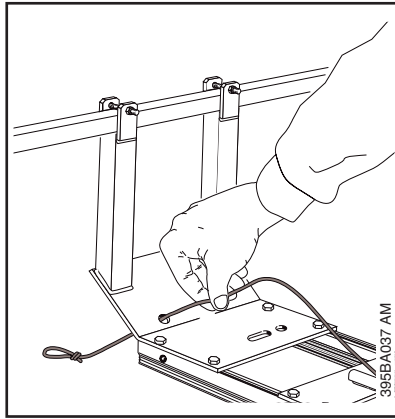


 **OBS!** Tillbehör. Se sid. 24.

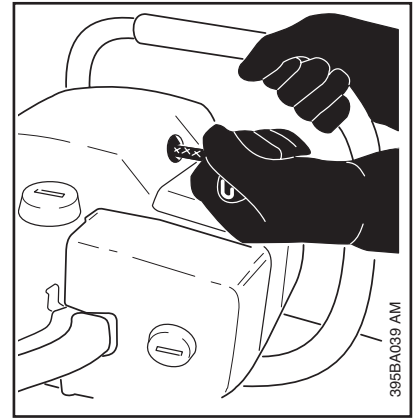
- För att stödja stocken, placera det ställbara stockstödet mot stocken, nära stockändan. Den lilla stockhyllan kan frikopplas och hänga rakt ned när stocken endast skall stödjas i sidled.



- Styr in släden på linjalen och för den intill stockänden.



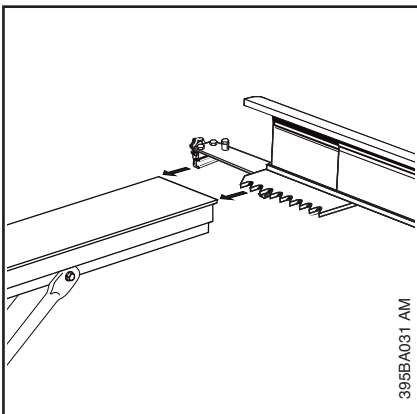
- Trä matningslinan genom öppningen i slädens vinklade plåt.
- Drag matningslinan fram till stockklon.



- Starta motorsågen.



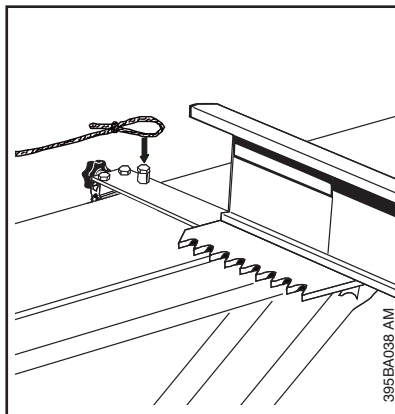
**OBS! Instruktioner för start finns i motorsågens instruktionsbok. Läs även säkerhetsföreskrifterna i denna bok. Kontrollera särskilt att ingen befinner inom säkerhetsavståndet före start.**



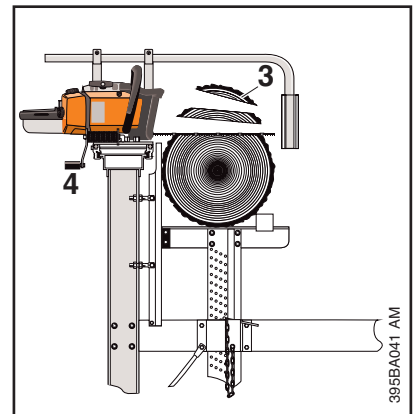
- Styr in stockklon på linjalen.
- Slå fast stockklon mot stockänden.

Om sågämnet är kort eller ligger ostadigt:

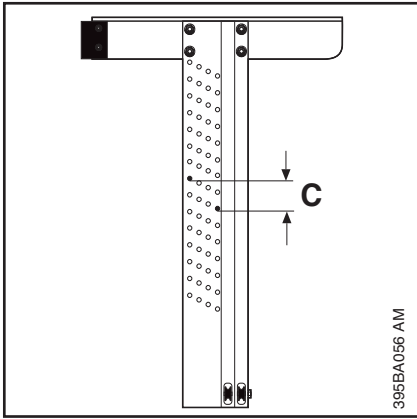
- spänn fast klon mot linjalen med stjärngreppet.



- Lägg matningslinans ögla över skruven i stockklon.

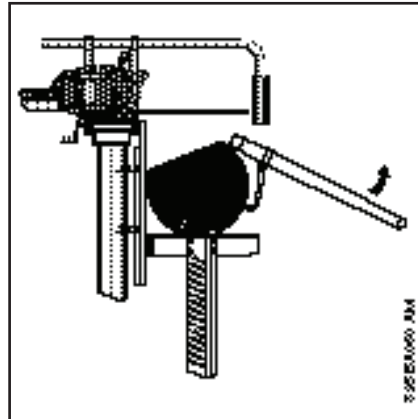


- 3 Såga loss den första den första baken.
- 4 Mata fram sågen i jämn takt med linspolen.
  - Såga alltid med full gas.
  - Sågen får inte matas fram så snabbt att motorns varvtal faller.
  - Slå av och drag tillbaka sågen efter varje snitt.



Om första brädan som sågas ut skall vara 1 1/2" måste båda stockhyllorna höjas med

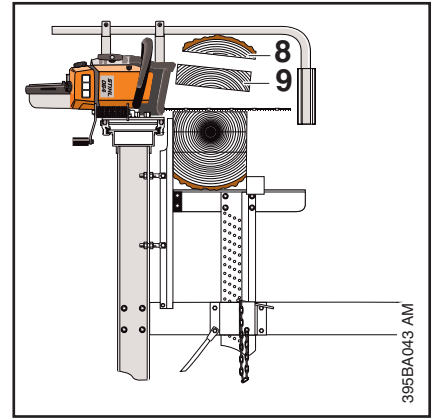
**C** 1 3/4", eftersom man alltid måste ta hänsyn till sågspårets bredd vid inställning av utsågat mått. Sågspåret (för LOGOSOL PMX-kedja) är 1/4" (d.v.s. ett hål i sned sidled på hålskivan).



### Att vända stocken

- Avlägsna kantstöden.
- Sänk stockhyllorna till bottenläget.
- Vänd stocken till önskat läge.
- Säkra stocken med kantstöden.

**Tips:** Använd Logosols patenterade stockvändare speciellt framtagen för minisågverk.



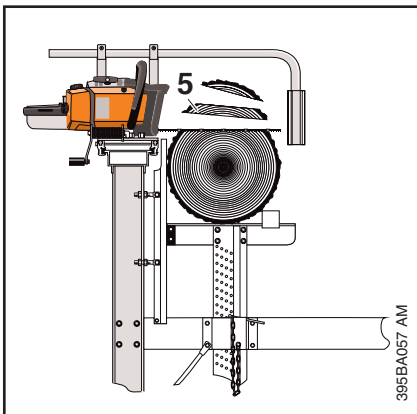
- Ställ in stockhyllorna så att stockens centrumlinje åter är parallell med linjalen (och därmed snittlinjen).

**8** Såga ut den tredje baken.

Skiva sedan upp blocket i plankor och/eller brädor.

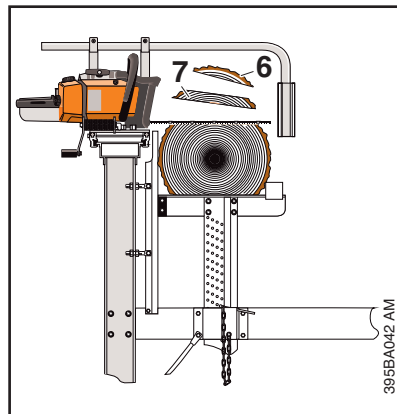
- Ställ in önskat mått – båda stockhyllorna höjs lika många steg – och

**9** såga ut en plank eller bräda.



**5** Såga ut den första okantade brädan.

- Vänd stocken med den sågade sidan neråt.

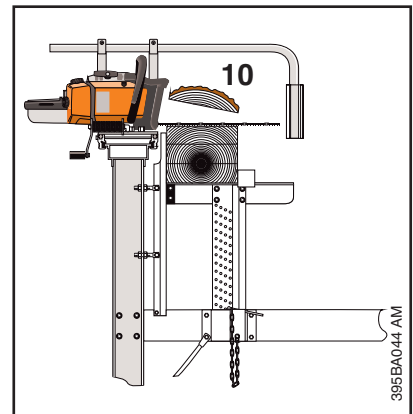


- Ställ båda stockhyllorna på samma höjd (eftersom stocken vilar på en sågad yta, parallell med centrumlinjen).

**6** Såga ut den andra baken.

**7** Ställ måttet för den andra okantade brädan och såga ut den.

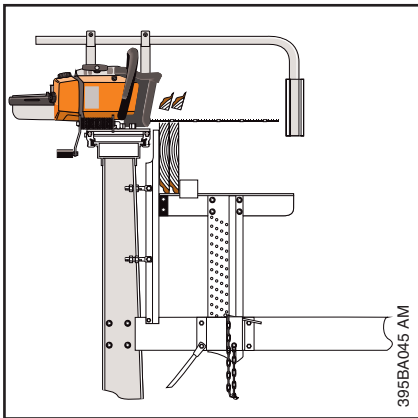
- Vänd blocket så att en sågad sida ligger an mot styrskenorna.



- Vänd på stocken så att sista baken kommer upp.

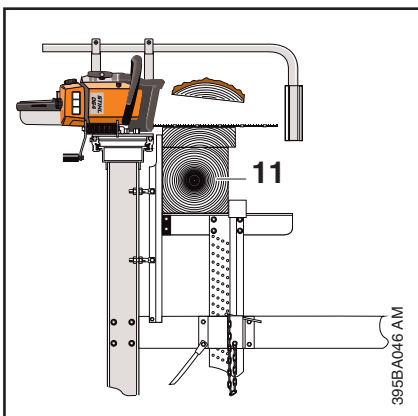
Ställ båda stockhyllorna på samma höjd och

**10** såga bort den sista baken.



### Att kanta brädor

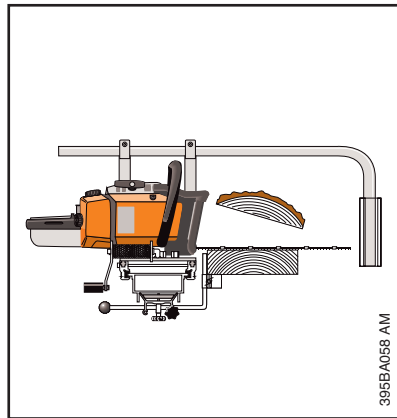
- Ställ brädorna lodräta mot styrskenor.
- Säkra brädorna med kantstöd, stockklo och ställbart stockstöd.
- Ställ in önskat mått på hålskiorna.
- Såga bort brädornas ena kant.
- Vänd brädorna.
- Ställ in önskat mått.
- Såga bort brädornas andra kant.



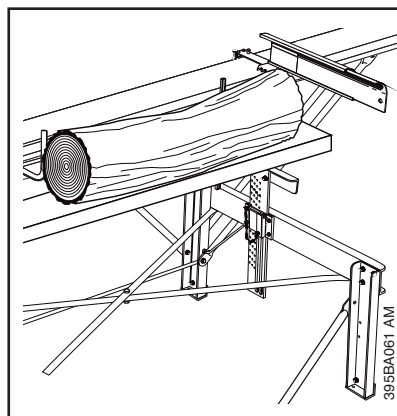
### Att såga ur tunna block

För att förhindra nedhäng och måttavvikelser vid sågning av tunna sågämnen, använd

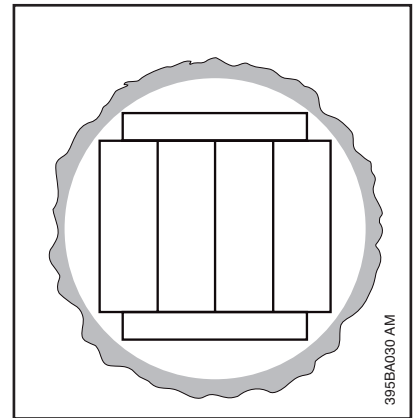
**11** ett nysågat, rakt block som underlag.



Alternativt kan det ställbara sågstödet U417 och stockklo användas för att fixera de nedhängande ändarna av ett tunt block i rätt position.



**Tips:** Med hjälp av ett underlagsblock och det ställbara stockstödet kan man också såga mycket korta eller krokiga bitar. Ibland kan man få ut en extra bräda ur en tjock bake.



Utbytet av sågexemplet kan se ut som ovan.



*Stockvändaren gör stockhanteringen enklare.*

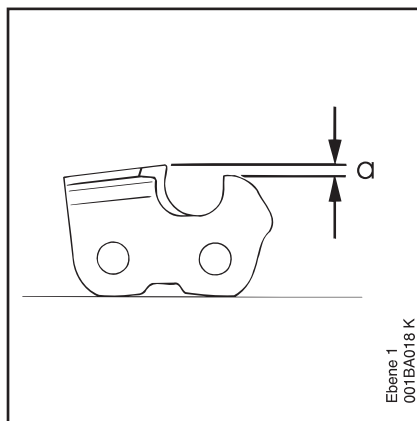
## Tillsyn efter sågning

- Se anvisningar för motorsågens skötsel i tillhörande instruktionsbok.
- Rengör sågverket från sågspån, barkrester och dylikt.
- Kontrollera att alla glidande delar löper lätt. Om någon del kärvar – rengör ytan plastlisten glider mot. Smörj inte listerna. Smörjmedel fångar upp trämjöl och smuts och motverkar sitt syfte.

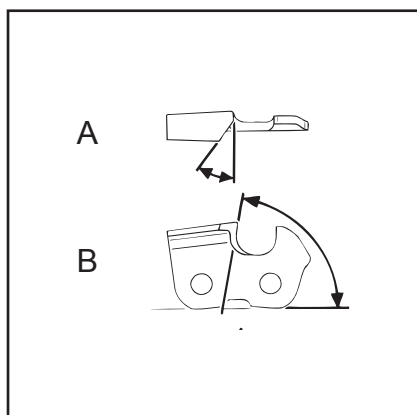
## Skötsel av skärutrustning

### Filning av kedjan

Nedanstående särskilda anvisningar för filning av klyvkedjor gäller som tillägg till de allmänna anvisningar för kedjefilning som finns i motorsågens instruktionsbok.



För att behålla klyvkedjans goda skäregenskaper är det särskilt viktigt att skärtändernas underställning  $a=0,65$  mm bevaras.



Särskilda filningsvinklar för klyvkedja:

A  $10^\circ$

B  $45-60^\circ$



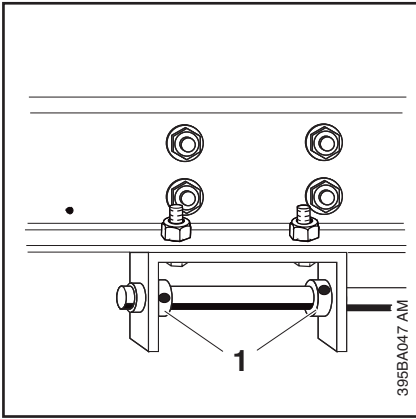
**WARNING!** Klyvkedjan är ej avsedd för sågning där motorsågen hålls enbart med händerna. Den speciella slipningen ökar risken för återkast och allvarlig skada.

### Svärd och kedjedrev

Klyvsågning utnyttjar motorsågens hela kapacitet, vilket kräver att kedjesmörjningen alltid är inställd på det högsta läget. Trots full smörjning kan svärd och kedja bli mycket heta vid klyvsågning. Det är normalt att färgen med tiden bränns bort från svärdet och frilägger den blå hårdzonen.

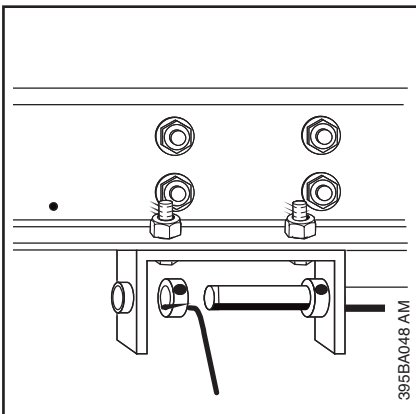
Klyvsågning medför också ett högre slitage på kedjedrevet som därför måste kontrolleras och bytas ut oftare än vid huggning.

## Byte av lyft- och matningslinia

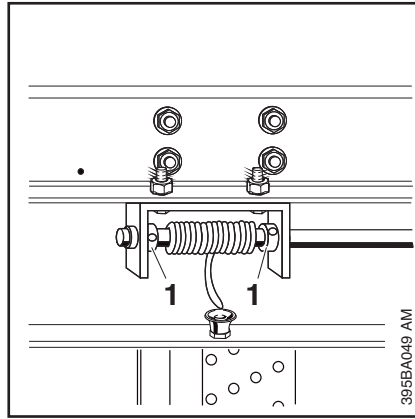


### Lyftlina

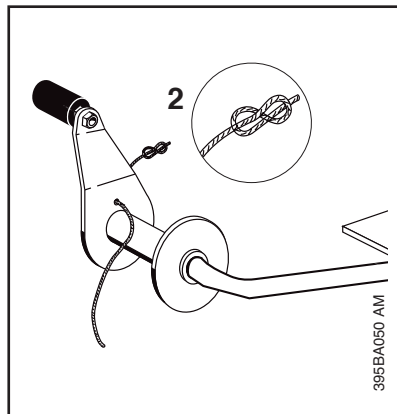
- Sänk stockhyllan till bottenläget och
- 1 lossa låsringarna.
- Avlägsna den gamla lyftlinan.



- Drag ut lyftveven så att den yttre låsringen kan lyftas av axeln.
- Placera den nya lyftlinans ände i låsringens spår.
- Sätt tillbaka låsringen, med lyftlinan, på axeln.



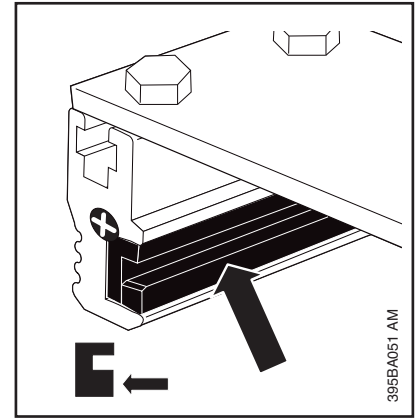
- 1 Placera låsringarna intill lagerbockens insidor.
- Drag fast låsringarna.
  - Trä upp lyftlinan enligt beskrivning i avsnittet "Montering av stocklyftare".
  - Höj stockhyllan genom att veva moturs.



### Matningslina

- Avlägsna den gamla matningslinan.
  - Trä den nya linan genom hålet i spolens sida och
- 2 säkra den med anvisad knop.

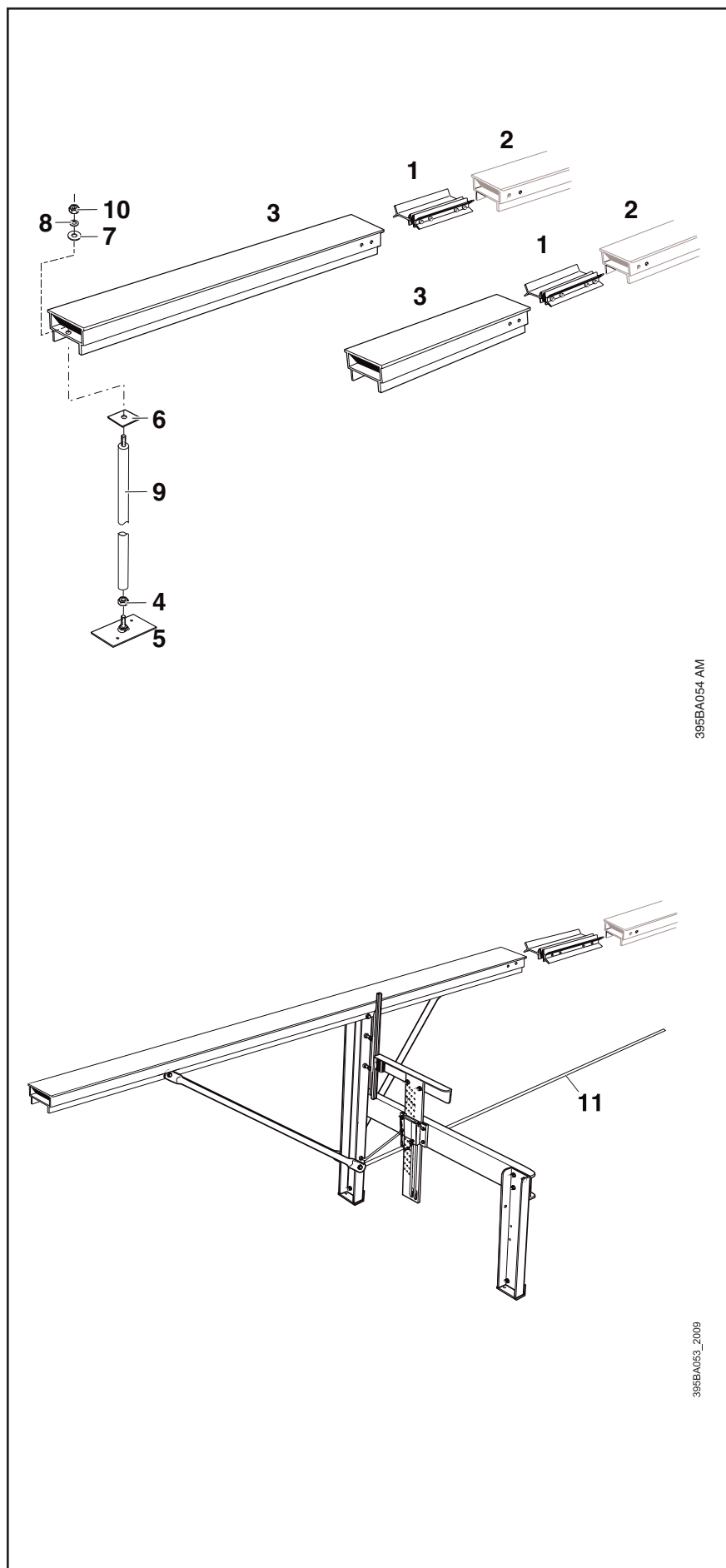
## Byte av glidlister



### Byte av glidlister i släde och stockklo

- Lossa krysspårskraven.
- Drag ut glidlisten ur skenans spår.
- För in den nya glidlisten med den breda kanten nedåt (se pil).
- Sätt tillbaka krysspårskraven.
- Vid behov slipa ur plastlisten tills den löper lätt på linjalen.

# Linjalförlängningar



## Förlängning 0,5 m och 1m

- 1 För in skarvprofilen till hälften i
- 2 linjalen.
- Drag åt skruvarna löst och låt insexskruven sitta kvar i ena skruvskallen för att hindra att skarvprofilen glider ur läge.
- 3 Trä på förlängningen och
- drag fast alla fyra skruvarna.

### Endast 1m förlängning:

- 4 Gänga in muttern (M10) på
- 5 fotplattans gänga.
- 6 Trä plattan över
- 9 stödbenets gänga och för in den i hålet i förlängningens botten.
- 7 Trä på brickan och
- 8 fjäderbrickan.
- 10 Drag fast muttern (M10).
- 5 Skruva fast fotplattan på
- 9 stödbenet och
- 4 justera höjden med muttern.

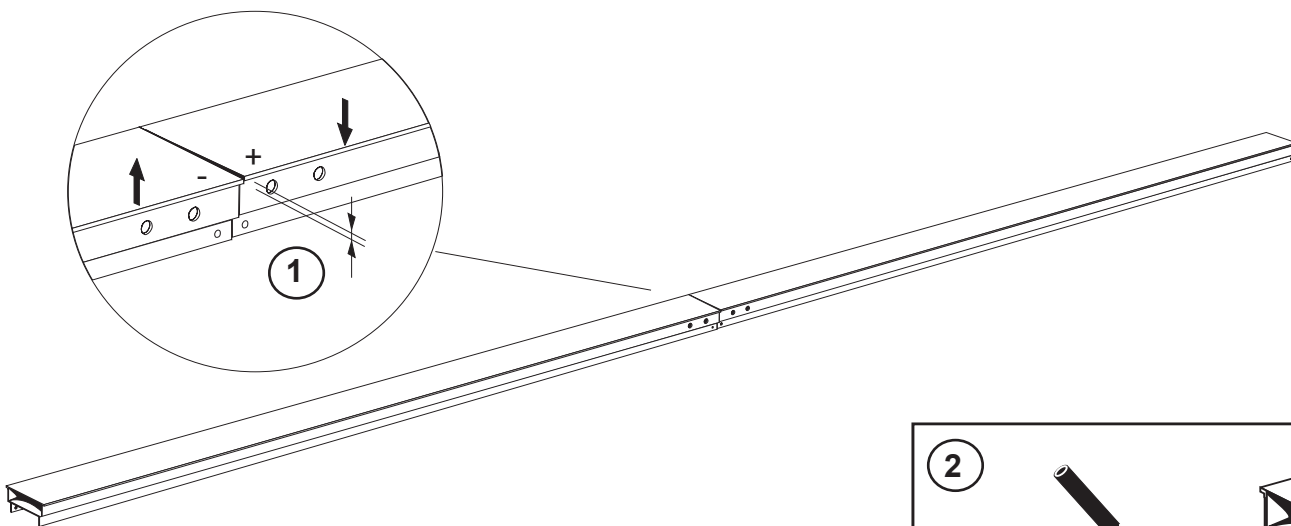
Endast en förlängning, 0,5 eller 1 m, får monteras på vardera ändad av linjalen. Förlängningar får inte byggas in i linjalens mittskarv.

## Förlängning 2,5 m:

Förlängningen monteras alltid i sågverkets startände.

Förlängningen monteras enligt anvisningarna för det kompletta sågverket med ett undantag: Justerstaget monteras först då förlängningen kopplas till sågverket.

- Avlägsna muttern på sågverkets justerstag.
- 11 Gänga in och drag fast förlängningens justerstag direkt på sågverkets justerstag.



## Finjustering av linjalskarvar

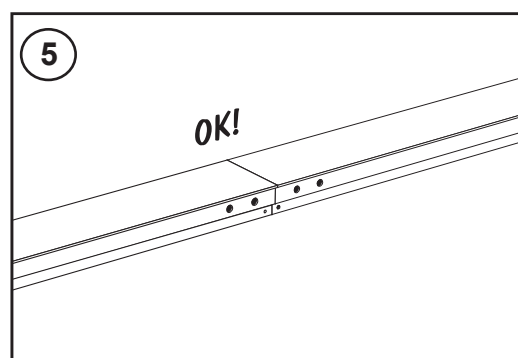
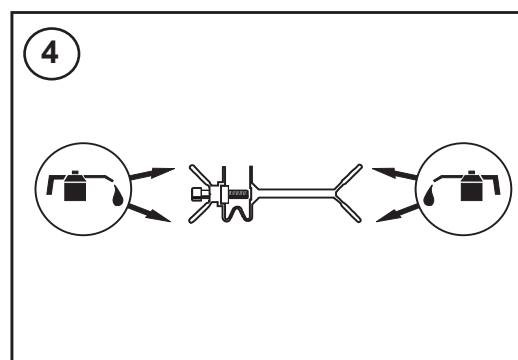
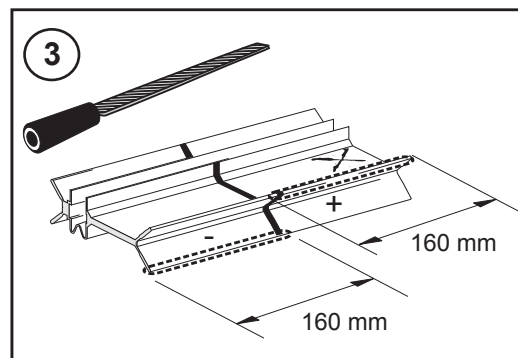
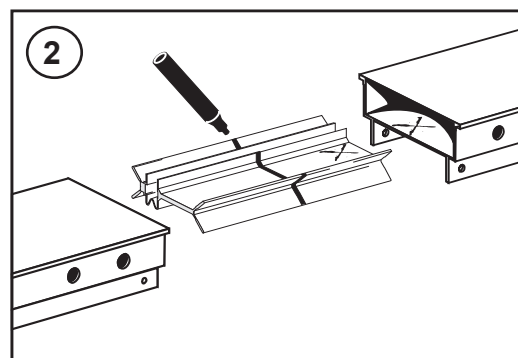
När två linjaler skarvas ihop blir det ofta en liten kant mellan linjaldelarna som kan göra att sågaggregatet går tungt eller hoppar till när den passerar skarven. Detta kan justeras med skarvbeslaget.

Innan du justerar skarvbeslaget, försäkra dig om att det sitter rätt i linjalen. Korrekt montering av skarven utförs på följande sätt:

- A. Grada, dvs slipa försiktigt av ev. vassa kanter, på linjalens ändar med ett fint sandpapper eller med en fintandad fil.
- B. Kontrollera skarvbeslagets kanter. Fila ned ev. uppstickande skador.
- C. Kontrollera att det är rent i linjaländarna.
- D. Stryk olja på skarvbeslagets kanter innan det skjuts in i linjalerna.
- E. Vänd skarvbeslaget åt rätt håll. Skruvarna på skarvbeslaget skall vara synliga uppifrån innan linjalhalvorna skjuts ihop.
- F. Slå lite lätt med handen eller en gummiklubba på linjalerna medan skarvbeslagets skruvar successivt dras åt. Detta för att vara säker på att skarvbeslaget expanderar ut ordentligt i hörnen i linjalernas hål.

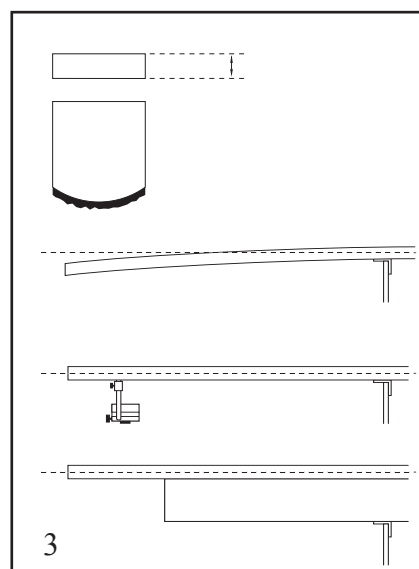
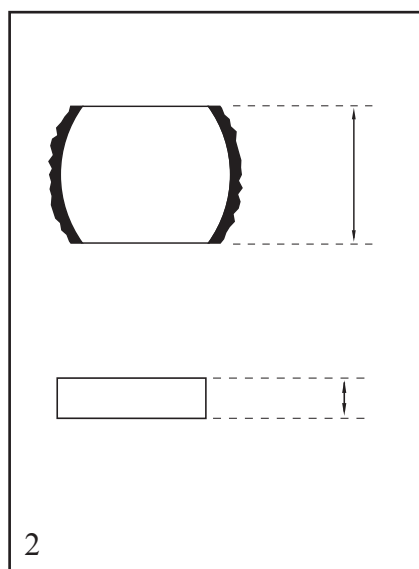
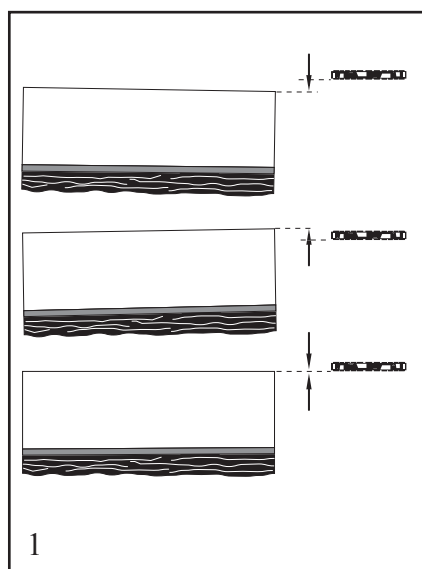
## Justering av skarvbeslaget.

1. Känn med handen på skarven och notera höjdskillnaden på båda sidor av linjalens översida (avvikelse mitt på linjalens översida har ingen betydelse och skall ej åtgärdas). Skriv med en blyertspenna "+" på den kant som är för hög och "-" på den kant som är för låg.
2. Märk skarvbeslaget med en filtpenna så att du vet vilken ände på beslaget som hör till vilken linjal. Skriv t.ex. "X" inuti den ena linjalen och "X" på skarvens ena ände. Dra även en linje tvärs över skarvbeslaget så att du vet var mitten på beslaget är.
3. Fila försiktigt med en plattfil på skarvbeslagets överkant på den eller de sidor där du vill sänka linjalens översida (+) och lika mycket på undersidan av skarven på den sida som du vill höja linjalen (-). Fila ända från kanten och 160 mm in, dvs. 10 mm över centrumlinjen.
4. Lägg olja på de filade ytorna.
5. Montera ihop linjalen enligt beskrivningen ovan (A-E) och kontrollera resultatet. Upprepa processen tills linjalerna ligger på samma höjd. Avvikelser under 0,1 mm bör inte justeras.



# Felsökningsschema

Symptom	Orsak	Åtgärd	Förebyggande
(1) Svärdet drar snett under sågning och fjädrar tillbaka då det går ur stocken; blocket blir smalare på ena sidan i slutet av skäret.	Felfilad kedja	Fila om kedjan så att tänderna har korrekta vinklar.	Använd filhållare eller annat filhjälpmedel vid filning.
	Skadade tänder	Fila ner samtliga tänder till samma längd eller byt kedja.	Kontrollera att stocken är fri från spik, grus och sand.
	Utslitet svärd	Byt svärd.	Välfilad kedja minskar tryck och slitage på svärdet.
	Vridet eller böjt svärd.	Byt svärd.	Kontrollera att svärdet sitter rakt.
(2) Blocket smalare på ena sidan, svärdet löper rakt genom hela snittet.	Stockhyllor feljusterade	Justera stockhyllornas vinkel.	Kontrollera inställningen med inställningsklotsen.
	Böjt svärd	Byt svärd.	
(2) Blocket smalare i änden/ändarna sedan blockets vänts.	Stockhyllor feljusterade.	Justera stockhyllornas höjd.	Kontrollera stockhyllornas inställning med inställningsklotsen.
	Böjd linjal	Räta upp linjalen.	
(3) Varierande tjocklek över brädans längd när den sågas utan att blocket vänts.	Stocken rör sig mellan snitten p.g.a. inre spänningar ("tjurved").	Dela stocken i kortare längder.	Vänd blocket ett kvarts varv mellan varje skär för att lösa ut spänningarna successivt.
	Långt/klent block hänger i ändarna av egen tyngd.	Använd det ställbara stockstödet (U417) eller ett rakt block som underlag.	



Symptom	Orsak	Åtgärd	Förebyggande
(2) Felsågad tjocklek sedan brädan vänts.	Böjd linjal eller felaktig injustering av hyllornas höjd	Justera in stockhyllorna. Rikta linjalen.	Kontrollera inställning med hjälp av inställningsklot-sen.
Sjunkande såghastighet	Slö kedja	Avbryt omedelbart sågningen. Kontrollera skärutrustningen.  Fila kedjans tänder och underställningsklackar.	Håll virket rent från sand och jord; se till att virket är spikfritt.  Fila kedjan ofta.
	Fel i motorsågen	Se motorsågens instruktionsbok.	Se över motorsågen regelbundet.
Vibrationer i sågbänken	Kan normalt förekomma vid vissa arbeten; påverkar inte sågresultatet.	Kontrollera sågämnets anläggning mot styrskenorna.	Använd ställbart stockstöd U417.
Kedjebrott	Sågning med slö kedja; ofta brott i skärlänk	Byt kedja.	Fila kedjan ofta.
	För hårt spänd kedja	Byt kedja.	Kontrollera kedjespänning före sågning.
	Bristfällig kedjesmörjning; sidolänkar slina underifrån	Byt kedja.	Se motorsågens instruktionsbok.
	Fel drevtyp; skador på drivlänkar.	Byt drev och kedja.	Använd rätt kombination av drev och kedja.
	Kedjedrev utslitet eller tidigare kört med annan kedjetyp; skador på drivlänkar	Byt drev och kedja.	Växla mellan 4-5 kedjor på samma drev under inkörning av skärutrustningen.
Dålig sågyta	Skadad sågkedja	Byt sågkedja	Barka smutsiga stockar.
	För aggressiv angreppsvinkel på sågkedjan. Grovt och eller hårt träslag kan öka risken för dålig sågyta.	Även nya kedjor kan behöva slipas om. Slipa enligt instruktion på sid. 36.	Använd elektrisk slipmaskin.

## Underhåll och skötselråd

Dessa skötselråd avser normala driftförhållanden. Vid speciella arbeten, som sågning av hartsrikt trä, och vid längre dagliga arbetspass krävs tätare underhållsintervall än schemat anger.		Innan sågning påbörjas	Efter sågning, dagligen	Vid måttavvikelser i sågat virke	Efter montering	Vid skada/efter förslitning	Vid behov	Se sidan
Hela sågverket	Kontrollera allmänt skick	X						36
	Rengör		X					36
Linjal	Kontrollera rakhet			X	X		X	26
Stocklyftare, stockhyllor	Kontrollera funktion	X						27
	Kontrollera parallellitet			X	X		X	27-28
Styrklotsar	Byt ut					X	X	
Släde	Kontrollera funktion	X						19-22
Glidlister i släde	Byt ut					X	X	37
Matningslina	Byt ut					X	X	37
Glidlister i holk	Byt ut					X	X	
Lyftlinor	Byt ut					X	X	37
Stockklo	Kontrollera funktion	X						
Glidlister i stockklo	Byt ut					X	X	37
Plastdetaljer	Behandla med glidspray						X	
Samtliga skruvar	Efterdrag				X		X	

**Endast skötsel- och underhållningsarbeten som beskrivs i denna instruktion får utföras av sågverkets användare. Mer omfattande reparationer får endast utföras av auktoriserad återförsäljare.**

**Garantianspråk efter reparation godtas endast om reparationen utförts av auktoriserad återförsäljare och med originalreservdelar.**

## Tekniska specifikationer

<b>Material:</b>	Strängpressat legerat aluminium
<b>Längd:</b>	5,0 m
<b>Bredd:</b>	1,0 m
<b>Vikt:</b>	50 kg (utan motorsåg)

### Kapacitet, max. stockmått

<b>Diameter:</b>	Ø 50 cm
<b>Längd:</b>	4,7 m (standardutförande)

### Avstånd mellan

<b>stockhyllorna</b>	1,8 m
----------------------	-------

<b>Linjalförlängningar:</b>	0,5 m
	1,0 m
	2,5 m

## Beställning av reservdelar

Var vänlig notera ert sågverks serienummer. Expediering underlättas om serienumret anges vid reservdelsbeställningar.

Serienummer

--	--	--	--	--	--	--

**Serienumret finns präglat på tvärbalkens översida.**

# Tillbehör

## Skärutrustning

Till Stihl 064 / 066 / E4000 / E 5000 / E8000:

Svärd 40 cm, 1,3 picco

Klyvkedja till ovanstående svärd, 60 DL

Svärd 63 cm, 1,3 picco

Klyvkedja till ovanstående svärd, 84 DL

Till Stihl 064 / 066:

Kedjedrev, picco 3/8"

Till E 5000:

Stjärndrev 3/8"

Svärdstoppstyrning till motorsåg

Svärdstoppstyrning till Logosols elektriska sågaggregat

Vattenkylning för skärutrustningen till Logosols elektriska sågaggregat

## Filutrustning

Manuell elektrisk slipmaskin

Sliprobot

## Förlängningar

Ändförlängning 0,5 m

Ändförlängning 1,0 m\*

Stödben av plåt med justerbar fot

Halvt sågverk 2,5m

## Hjälpmedel

Stockvärdare, underlättar väsentligt rotering av stocken

Hörselskydd med visir

Tumstock 2 m, med millimeter och tumskala.

## Elektriska sågaggregat

E 5000, 3-fas såg med hög kapacitet, inkl. stödben

Matning till E 5000, steglös hastighet fram och åter

Bandsåg, 3-fas, öppning 320 mm

## Fräsar

Elektrisk Timmerfräs, 3-fas

Timmerfräs driven av motorsåg

Solohyveln, dimensionshyvel och profilhyvel

## Artikelnummer

3003-025-0040

3999-000-0060

3003-025-0063

3999-000-0084

1122-640-2006

1207-642-1310

6605-000-0205

6605-000-0200

6605-000-0100

9999-000-1525

9999-000-1515

4510-720-6602

9999-000-1004

6600-000-3001

4510-720-6104

9999-000-2702

7001-884-2233

9922-130-0000

6601-000-0005

6600-000-1000

9999-000-7500

7600-000-0230

7700-000-0230

7202-000-0230



Sågsvärd anpassade  
för sågverk.

# EG försäkran om överensstämmelse (E)

Enligt EGs maskindirektiv 98/37/EG, Annex 2A

Tillverkare: LOGOSOL AB,  
Industrigatan 13,  
SE-871 53 Härnösand

LOGOSOL AB  
Fiskaregatan 2  
S-871 33 Härnösand  
Sweden

Försäkrar härmed att:

Logosols sågverk

Typ: M5

är tillverkad i överensstämmelse med följande EG-direktiv:

98/37/EG, Maskindirektivet

2006/95/EG, Lågspänningsdirektivet

2004/108/EG, EMC-direktivet

Tel: +46 (0)611 182 85

Fax: +46 (0)611 182 89

Email: [info@logosol.se](mailto:info@logosol.se)

Internet: [www.logosol.se](http://www.logosol.se)

Som underlag för denna försäkran har följande standarder använts:

EN ISO 12100-1:2003, EN ISO 12100-2:2003,

EN 60204-1:2007 +(EMC-standard)

Härnösand, 2009-06-16



Bengt-Olov Byström VD, Logosol AB



**Anläggningen får inte tas i bruk förrän sågen som skall användas överensstämmer med kraven på EU:s maskindirektiv.**